



การติดตามโครงการศูนย์ภูฟ้าพัฒนาอันเนื่องมาจากพระราชดำริ
ในสมเด็จพระเทพรัตนราชสุดาฯ สยามบรมราชกุมารี
จังหวัดน่าน ปีงบประมาณ 2565



สำนักงานเศรษฐกิจการเกษตรที่ 2
สำนักงานเศรษฐกิจการเกษตร
กระทรวงเกษตรและสหกรณ์
เอกสารวิจัยเศรษฐกิจการเกษตรเลขที่
กันยายน 2565

REGIONAL OFFICE OF AGRICULTURAL ECONOMICS 2
OFFICE OF AGRICULTURAL ECONOMICS
MINISTRY OF AGRICULTURE AND COOPERATIVES
AGRICULTURAL ECONOMICS RESEARCH NO
SEPTEMBER 2022

รายงานการติดตามโครงการศูนย์ภูฟ้าพัฒนาอันเนื่องมาจากพระราชดำริ
ในสมเด็จพระเทพรัตนราชสุดาฯ สยามบรมราชกุมารี
จังหวัดน่าน ปีงบประมาณ 2565

สำนักงานเศรษฐกิจการเกษตรที่ 2
สำนักงานเศรษฐกิจการเกษตร
กระทรวงเกษตรและสหกรณ์
กันยายน 2565

บทสรุปผู้บริหาร

สำนักงานเศรษฐกิจการเกษตรที่ 2 จังหวัดพิษณุโลก ได้รับมอบหมายให้ดำเนินการติดตามโครงการ ศูนย์ภูฟ้าพัฒนาอันเนื่องมาจากพระราชดำริ ในสมเด็จพระเทพรัตนราชสุดาฯ สยามบรมราชกุมารี จังหวัดน่าน ปีงบประมาณ 2564 ซึ่งเป็นการติดตามผลระหว่างการทำงานตามโครงการ (Ongoing Evaluation) โดยมีวัตถุประสงค์เพื่อ 1) ติดตามผลการดำเนินงานของหน่วยงานสังกัดกระทรวงเกษตรและสหกรณ์ และเกษตรกรผู้เข้าร่วมกิจกรรมด้านการเกษตร ปีงบประมาณ 2565 2) ผลได้จากการพัฒนาดิน แหล่งน้ำ ป่าไม้ และด้านการเกษตร 3) ผลลัพธ์จากการพัฒนาด้านเศรษฐกิจ สังคม สิ่งแวดล้อม และคุณภาพชีวิต ปัญหาอุปสรรครวมทั้งข้อเสนอแนะเพื่อใช้ประกอบการพิจารณาวางแผนการดำเนินงานในระยะต่อไป โดยสัมภาษณ์ข้อมูลเกษตรกรผู้เข้าร่วมกิจกรรมด้านการเกษตร ปีงบประมาณ 2565 จำนวน 30 ราย สรุปได้ดังนี้

ด้านปัจจัยนำเข้า การดำเนินงานตามแผนปฏิบัติงานงานโครงการ ปีงบประมาณ 2565 หน่วยงานสังกัดกระทรวงเกษตรและสหกรณ์ มีแผนงาน/โครงการ/กิจกรรม ตามกรอบแนวทางการดำเนินงานด้านการเกษตร โครงการศูนย์ภูฟ้าพัฒนาอันเนื่องมาจากพระราชดำริฯ งบประมาณที่ได้รับจัดสรรทั้งหมด 22,174,370 บาท มีผลการเบิกจ่าย จำนวน 22,174,370 บาท ร้อยละ 100 เมื่อเทียบกับงบประมาณที่ได้รับจัดสรร โดยมีหน่วยงานสังกัดกระทรวงเกษตรและสหกรณ์ 15 หน่วยงาน ได้ดำเนินการสนับสนุนองค์ความรู้ และการบูรณาการด้านการเกษตร รวมถึงส่งเสริมกิจกรรมด้านการเกษตร ในพื้นที่ทรงงานฯ และพื้นที่ขยายผล มีรายละเอียดดังนี้ 1) ด้านการบริหารจัดการ สนับสนุนการดำเนินงานสนองศูนย์ภูฟ้าพัฒนา การพัฒนาเชิงพื้นที่ โดยพัฒนาเกษตรกรตัวอย่างให้เป็นต้นแบบความสำเร็จ และการศึกษาทดลองวิจัย และขยายผลไปสู่ประชาชน โดยต่อยอดงานวิจัยขั้นพื้นฐาน และพัฒนาหลักสูตรให้สอดคล้องกับภูมิสังคม 2) ด้านเศรษฐกิจ การส่งเสริมการประกอบอาชีพ โดยสร้างรูปแบบ และเพิ่มทักษะการประกอบอาชีพที่เหมาะสม รวมถึงจัดตั้งกลุ่มอาชีพ การพัฒนาระบบชลประทาน โดยมีการพัฒนาและเพิ่มประสิทธิภาพระบบชลประทาน รวมถึงการสร้างรูปแบบการบริหารจัดการน้ำแบบมีส่วนร่วมอย่างมีประสิทธิภาพ ส่งเสริมการตลาดโดยสร้างมูลค่าเพิ่มให้แก่ผลผลิต และระบบการจัดการผลิตภัณฑ์ รวมถึงส่งเสริมการท่องเที่ยว 3) ด้านทรัพยากรธรรมชาติและสิ่งแวดล้อม ประกอบด้วยการอนุรักษ์และฟื้นฟูทรัพยากรธรรมชาติ โดยปลูกป่าเพิ่ม ฟื้นฟูสภาพป่าต้นน้ำ รวมถึงการน้อมนำจิตสำนึกทรัพยากรธรรมชาติที่มีอยู่ และการใช้ประโยชน์ โดยสร้างป่าเศรษฐกิจเพื่อเป็นแหล่งรายได้และพัฒนาารูปแบบการท่องเที่ยวเชิงนิเวศ และ 4) ด้านสังคม การสาธารณสุข การศึกษา โดยลดความเหลื่อมล้ำและสร้างโอกาสในการเข้าถึงของประชาชนในพื้นที่ และรักษาคงไว้ซึ่งวัฒนธรรมท้องถิ่น

ด้านกระบวนการ การดำเนินงานตามแผนปฏิบัติงานด้านการเกษตรฯ ปีงบประมาณ 2565 ได้ดำเนินกิจกรรมภายใต้กรอบการดำเนินงานของ สำนักงาน กปร. โดยมียุทธศาสตร์และกลยุทธ์ในการดำเนินการ ประกอบด้วย ยุทธศาสตร์ที่ 1 การบูรณาการระหว่างหน่วยงาน ยุทธศาสตร์ที่ 2 การพัฒนาเชิงพื้นที่ (Area Based Approach) และยุทธศาสตร์ที่ 3 การศึกษา ทดลอง วิจัย และขยายผลไปสู่ประชาชน ด้านเศรษฐกิจ ประกอบด้วย ยุทธศาสตร์ที่ 1 การประกอบอาชีพ ยุทธศาสตร์ที่ 2 การพัฒนาระบบชลประทาน ยุทธศาสตร์ที่ 3 ด้านการตลาด และยุทธศาสตร์ที่ 4 ด้านการท่องเที่ยว ด้านทรัพยากรธรรมชาติ ประกอบด้วย ยุทธศาสตร์ที่ 1 การอนุรักษ์และฟื้นฟูทรัพยากรธรรมชาติ และยุทธศาสตร์ที่ 2 การใช้ประโยชน์จากทรัพยากรธรรมชาติ ด้านสังคม ประกอบด้วย ยุทธศาสตร์ที่ 1 การสาธารณสุข ยุทธศาสตร์ที่ 2 การศึกษา และยุทธศาสตร์ที่ 3 วัฒนธรรมท้องถิ่น

ด้านผลได้ 1) การสนับสนุนกิจกรรมด้านการเกษตร ปีงบประมาณ 2565 เกษตรกรได้เข้าร่วมกิจกรรมด้านการเกษตร/ฝึกอบรม/รับการสนับสนุนปัจจัยการผลิต จากคณะทำงานด้านการเกษตรโครงการฯ โดยเกษตรกรส่วนใหญ่ ร้อยละ 71.43 เห็นว่ากิจกรรมด้านการเกษตรฯ มีความสอดคล้องกับกรอบแนวทางการพัฒนาฯ บางส่วน และเห็นว่ากิจกรรมด้านการเกษตรฯ สอดคล้องครอบคลุมกับกรอบแนวทางการพัฒนาดิน แหล่งน้ำ และการเกษตร ร้อยละ 28.57 และ ร้อยละ 67.86 เห็นว่ากิจกรรมด้านการเกษตรตรงกับความต้องการ และตรงกับความต้องการบางส่วน ซึ่งการเปลี่ยนแปลงภายหลังจากการเข้าร่วมกิจกรรมด้านการเกษตร 2) การประกอบกิจกรรมการด้านการเกษตร เกษตรกรส่วนใหญ่ ร้อยละ 100.00 มีการปลูกพืชรองลงมาได้แก่ การเลี้ยงสัตว์ และการเลี้ยงประมง ร้อยละ 82.14 และ ร้อยละ 60.71 ตามลำดับ ส่วนใหญ่ทำนาข้าว ร้อยละ 89.29 ที่เหลือ ร้อยละ 10.71 ไม่ได้ทำนาข้าว โดยส่วนใหญ่ปลูกพืชชนิดอื่น ๆ ร้อยละ 96.43 การเลี้ยงปศุสัตว์ ร้อยละ 85.71 มีการเลี้ยงปศุสัตว์ โดยส่วนใหญ่เลี้ยงเป็ด/ไก่ ร้อยละ 85.71 การเลี้ยงประมง ร้อยละ 71.43 มีการเลี้ยงสัตว์น้ำ โดยส่วนใหญ่เลี้ยง ปลานิล ร้อยละ 57.14 3) ด้านรายได้ ครึ่งเรือนเกษตรกรส่วนใหญ่ ร้อยละ 67.86 มีรายได้ต่ำกว่า 50,000 บาทต่อปี 4) ด้านรายจ่าย ร้อยละ 82.14 มีรายจ่ายได้ 50,001 - 100,000 บาท ต่อปี โดยรายจ่ายหลักของครัวเรือนเกษตรกรเป็นค่าอาหาร ร้อยละ 96.43 รองลงมาเป็นค่าใช้จ่ายในการลงทุนการเกษตร และค่าน้ำค่าไฟฟ้า ร้อยละ 78.57 เท่ากัน ค่าเดินทาง ร้อยละ 57.14 และค่ารักษาพยาบาล 3.57 5) ปัญหาโครงสร้างพื้นฐาน ดิน แหล่งน้ำ ป่าไม้ และการเกษตร ด้านแหล่งน้ำ ร้อยละ 96.43 มีปัญหาด้านแหล่งน้ำ โดยปัญหาด้านแหล่งน้ำ ได้แก่ ขาดแคลนแหล่งน้ำ/อุปกรณ์ ร้อยละ 88.89 และไม่มีอุปกรณ์กักเก็บน้ำ ร้อยละ 70.37 ด้านคุณสมบัติดิน ร้อยละ 82.14 มีปัญหาคุณภาพดิน โดยปัญหาคุณสมบัติดิน ได้แก่ ดินขาดแร่ธาตุ ร้อยละ 91.30 และดินเปรี้ยว - กรด ร้อยละ 60.87 ด้านภัยธรรมชาติ ร้อยละ 78.57 มีปัญหาด้านภัยธรรมชาติ เช่น ไฟป่า ดินสไลด์ เป็นต้น ส่งผลให้ผลผลิตของเกษตรกรเสียหาย ด้านผลกระทบของการเปลี่ยนแปลงสภาพภูมิอากาศ ร้อยละ 85.71 มีปัญหา โดยส่งผลทำให้สภาพอากาศแปรปรวน ร้อยละ 91.67 ด้านการบริหารจัดการกลุ่ม ร้อยละ 89.29 มีปัญหาด้านการบริหารจัดการกลุ่ม โดยขาดความรู้เรื่องการบริหารจัดการกลุ่ม ร้อยละ 88.00 ด้านช่องทางการจัดจำหน่าย ร้อยละ 89.29 มีปัญหาช่องทางการจัดจำหน่ายสินค้าเกษตร โดยช่องทางการจัดจำหน่ายมีจำนวนน้อย ร้อยละ 88.00 ด้านการจำหน่ายให้พ่อค้าคนกลาง ร้อยละ 89.29 มีปัญหาเรื่องพ่อค้าคนกลาง โดยปัญหาที่พบส่วนใหญ่คือ พ่อค้าคนกลางให้ราคาสินค้าต่ำ ร้อยละ 84.00 ด้านเงินลงทุน ร้อยละ 96.43 มีปัญหาเงินลงทุน โดยขาดแคลนเงินลงทุน ร้อยละ 96.30 และ ร้อยละ 78.57 มีปัญหาด้านเทคโนโลยี โดยเทคโนโลยีที่ได้รับไม่ตรงกับความต้องการ ร้อยละ 100.00

ด้านผลลัพธ์ ประโยชน์จากการพัฒนาดิน แหล่งน้ำ ป่าไม้ และการเกษตร เกษตรกรมีความพึงพอใจต่อประโยชน์จากการพัฒนาในด้านต่างๆ อยู่ในระดับค่อนข้างมาก คะแนน 3.28 แยกเป็น 1) ประโยชน์จากการพัฒนาดิน ทำให้พื้นที่ดิน อนุรักษ์พื้นที่ป่าและทรัพยากรธรรมชาติ โดยได้รับประโยชน์จากการพัฒนาในด้านต่าง ๆ และพื้นที่การเกษตรมีความอุดมสมบูรณ์ขึ้น ความพึงพอใจอยู่ในระดับมาก ค่อนข้างมาก และอยู่ในระดับมาก ค่าคะแนน 3.57 3.21 และ 3.61 ตามลำดับ 2) ประโยชน์จากการพัฒนาแหล่งน้ำ โครงการฯ มีกิจกรรมพัฒนาโครงสร้างพื้นฐาน และแหล่งน้ำเพื่ออุปโภคฯ ทำให้เกษตรกรมีสภาพความเป็นอยู่ดีขึ้น และพื้นที่การเกษตรได้รับน้ำเพียงพอในช่วงฤดูแล้ง รวมถึงเกษตรกรได้รับประโยชน์ในการพัฒนาแหล่งน้ำ ความพึงพอใจอยู่ในระดับมาก ค่อนข้างมาก ค่อนข้างมาก และอยู่ค่อนข้างมาก ค่าคะแนน 3.36 3.14 3.18 และ 3.18 ตามลำดับ 3) ประโยชน์จากการพัฒนาป่าไม้ ทำให้พื้นที่โครงการฯ ไม่มีภัยธรรมชาติ มีสภาพป่า มีความอุดมสมบูรณ์มากขึ้น แหล่งธรรมชาติได้รับการฟื้นฟู และมีความหลากหลายของพันธุ์ไม้ รวมถึงมีความชุ่มชื้นในสภาพอากาศ และปริมาณน้ำฝน เกณฑ์ที่ ความพึงพอใจอยู่ในระดับค่อนข้างมาก

ค่าคะแนน 3.39 3.29 3.36 และ 3.07 ตามลำดับ 4) ประโยชน์จากการพัฒนาการเกษตร ทำให้เกษตรกรได้รับประโยชน์จากการเข้ารับการส่งเสริมและพัฒนาอาชีพด้านการเกษตร มีการบริหารจัดการดินโดยสามารถปลูกพืชได้หลากหลาย รับประทาน/แนวทางการดำเนินชีวิตตามหลักเศรษฐกิจพอเพียง มีการเสริมสร้างความเข้มแข็งให้กับเกษตรกรและชุมชน ได้รับความช่วยเหลือ/ได้ประยุกต์ศาสตร์พระราชาโดยการดำเนินกิจกรรมเกษตรผสมผสาน มีความพึงพอใจอยู่ในระดับมาก ค่อนข้างมาก ค่อนข้างมาก ค่อนข้างมาก และอยู่ในระดับค่อนข้างมาก ค่าคะแนน 3.46 3.00 3.29 3.14 และ 3.25 ตามลำดับ ในด้านความพึงพอใจต่อการได้รับประโยชน์ที่ได้รับ พบว่า เกษตรกรมีความพึงพอใจต่อพึงพอใจต่อการพัฒนาพื้นที่ฟูดิน อนุรักษ์พื้นที่ป่า และทรัพยากรธรรมชาติ อยู่ในระดับมาก คะแนน 3.57 ซึ่งเกษตรกรได้รับประโยชน์จากการพัฒนาดิน น้ำ ป่าไม้ ด้านการเกษตร ความพึงพอใจอยู่ในระดับค่อนข้างมาก คะแนน 3.18 การดำเนินโครงการช่วยแก้ปัญหา การขาดแคลนน้ำอุปโภคบริโภค และน้ำเพื่อการเกษตร ความพึงพอใจอยู่ในระดับค่อนข้างมาก คะแนน 3.32 คุณภาพชีวิตของคนในชุมชนดีขึ้น ความพึงพอใจอยู่ในระดับมาก คะแนน 3.61 และการดำเนินโครงการทำให้เกิดการพัฒนา ยกระดับคุณภาพชีวิต และดำรงชีวิตได้ไม่เดือดร้อน ความพึงพอใจอยู่ในระดับค่อนข้างมาก คะแนน 3.32

ข้อค้นพบ เกษตรกรขาดแคลนแหล่งน้ำ ขาดช่องทางการจัดจำหน่าย ขาดองค์ความรู้/เทคโนโลยี การผลิตและการแปรรูป รวมถึงเครื่องมือเครื่องจักร/อุปกรณ์ในการผลิต/แปรรูป เป็นต้น และต้องการรับการสนับสนุนปัจจัยโครงสร้างพื้นฐานการผลิต (แหล่งน้ำ) อย่างต่อเนื่อง เช่น อุปกรณ์/พื้นที่เพื่อกักเก็บน้ำในฤดูแล้ง

ข้อเสนอแนะ 1) สนับสนุนปัจจัยโครงสร้างการผลิตและพัฒนาอาชีพด้านการเกษตร เช่น จัดสรรน้ำ/อุปกรณ์/พื้นที่กักเก็บน้ำ ให้เพียงพอต่อกิจกรรมการเกษตรในฤดูแล้ง และทีมบำรุงรักษาแหล่งน้ำในชุมชน สนับสนุนองค์ความรู้/กิจกรรมการผลิตสินค้าเกษตรพื้นถิ่น เพื่อให้เกษตรกรสามารถยังชีพ และมีผลผลิตที่สร้างมูลค่าได้ ได้แก่ พืชใช้น้ำน้อยหลังนา และไม้ผลไม้ยืนต้น สนับสนุนให้เกษตรกรผลิต และพัฒนาพันธุ์สัตว์พื้นถิ่นได้เอง เช่น ไก่ลัวะ ปลาพื้นถิ่น เป็นต้น และด้านการตลาด ควรมีแผนสื่อสารการตลาด และประชาสัมพันธ์สินค้าเกษตรตามฤดูกาล รวมทั้งจัดตั้งตลาด/จุดรับซื้อผลผลิตในชุมชนให้แก่เกษตรกร 2) ควรมีการรายงานผลการดำเนินงาน ในเชิงบูรณาการขับเคลื่อนการดำเนินงานโครงการฯ ทั้งระบบ ได้แก่ การบริหารจัดการน้ำ/ดิน กิจกรรมการส่งเสริม และพัฒนาอาชีพฯ และหน่วยงานสนับสนุนด้านอื่น ๆ เพื่อสะท้อนให้เห็นถึงความพร้อมของหน่วยงานบูรณาการ ตลอดจนปัญหา และแนวทางขับเคลื่อนแผนงาน/โครงการ/กิจกรรมด้านการเกษตร ทั้งนี้เพื่อให้เกิดการเข้าถึงกลุ่มเป้าหมาย และตอบสนองปัญหาความต้องการของเกษตรกรเป้าหมายอย่างแท้จริง

คำนำ

สำนักงานเศรษฐกิจการเกษตรที่ 2 ได้ดำเนินการจัดทำรายงานการติดตามโครงการศูนย์ภูฟ้าพัฒนา อันเนื่องมาจากพระราชดำริ ในสมเด็จพระเทพรัตนราชสุดาฯ สยามบรมราชกุมารี ปีงบประมาณ 2565 ตามกรอบแนวทางการดำเนินงานโครงการศูนย์ภูฟ้าพัฒนา อันเนื่องมาจากพระราชดำริฯ ปี 2564 - 2568 และแนวทางการพัฒนาขับเคลื่อนโครงการฯ การออกแบบ พัฒนาระบบการติดตามวัดผลของสำนักงาน คณะกรรมการพิเศษเพื่อประสานงานโครงการอันเนื่องมาจากพระราชดำริ (กปร.) มีวัตถุประสงค์เพื่อ 1) ติดตามผลการดำเนินงานของหน่วยงานสังกัดกระทรวงเกษตรและสหกรณ์ และเกษตรกรผู้ผ่านการส่งเสริมและพัฒนาอาชีพด้านการเกษตรแบบบูรณาการ ปีงบประมาณ 2565 และ 2) ผลได้จากการพัฒนาดิน แหล่งน้ำ ป่าไม้ และด้านการเกษตร 3) ผลลัพธ์จากการพัฒนาด้านเศรษฐกิจ สังคม สิ่งแวดล้อม และคุณภาพชีวิต รวมถึง ปัญหาอุปสรรค เพื่อเป็นจากข้อเสนอแนะในการพัฒนาปรับปรุงแผนงาน/โครงการในระยะต่อไป

ในการนี้ สำนักงานเศรษฐกิจการเกษตรที่ 2 ขอขอบคุณ หน่วยงานสังกัดกระทรวงเกษตรและสหกรณ์ ในระดับจังหวัด และพื้นที่ อาทิ สำนักงานปศุสัตว์จังหวัด ศูนย์วิจัยและพัฒนาการเกษตรน่าน ศูนย์หม่อนไหม เฉลิมพระเกียรติฯ น่าน ศูนย์วิจัยข้าวแพร่ โครงการศูนย์ภูฟ้าพัฒนาฯ และบุคลากรของหน่วยงานบูรณาการ ด้านการเกษตรทุกท่าน ที่ให้ความอนุเคราะห์ประสานงานและข้อมูล รวมถึงเกษตรกรต้นแบบ/ผู้ผ่านการ ส่งเสริมและพัฒนาอาชีพฯ ที่เสียสละเวลาในการให้ข้อมูลอันเป็นประโยชน์ต่อการจัดทำรายงาน และหวังเป็นอย่างยิ่งว่ารายงานเล่มนี้ จะเป็นประโยชน์ต่อผู้บริหาร คณะทำงานด้านการเกษตร และหน่วยงานที่เกี่ยวข้อง ในการนำไปใช้ปรับปรุงแผนการดำเนินงานโครงการ ให้ประสบผลสำเร็จตามวัตถุประสงค์ที่กำหนดไว้

สำนักงานเศรษฐกิจการเกษตร
กันยายน 2565

สารบัญ

	หน้า
บทสรุปผู้บริหาร	(ข)
คำนำ	(จ)
สารบัญ	(ฉ)
สารบัญตาราง	(ช)
สารบัญภาพ	(ณ)
บทที่ 1 บทนำ	
1.1 ความสำคัญของการศึกษา	1
1.2 วัตถุประสงค์ของการศึกษา	2
1.3 ขอบเขตของการศึกษา	2
1.4 นิยามศัพท์เฉพาะ	3
1.5 วิธีการศึกษา	3
1.6 ประโยชน์ที่คาดว่าจะได้รับ	6
บทที่ 2 แนวคิดและทฤษฎี	
2.1 การตรวจเอกสาร	7
2.2 แนวคิดและทฤษฎี	13
บทที่ 3 สภาพทั่วไปของกลุ่มเป้าหมายของโครงการ	
3.1 สภาพทั่วไปของกลุ่มเป้าหมายของโครงการ	19
บทที่ 4 ผลการศึกษา	
4.1 ด้านปัจจัยนำเข้า (I : Inputs)	20
4.2 ด้านกระบวนการ (P : Process)	23
4.3 ด้านผลได้ (O : Outputs)	28
4.4 ด้านผลลัพธ์ (O : Outcomes)	33
บทที่ 5 สรุปและข้อเสนอแนะ	
5.1 สรุป	36
5.2 ข้อค้นพบ	42
5.3 ข้อเสนอแนะ	42
บรรณานุกรม	43

สารบัญตาราง

	หน้า
ตารางที่ 1.1 ประเด็นการติดตาม ตัวชี้วัด และแหล่งข้อมูล	4
ตารางที่ 1.2 จำนวนตัวอย่างเกษตรกรที่ผ่านการส่งเสริมและพัฒนาอาชีพด้านการเกษตร ภายใต้โครงการ ศูนย์ภูฟ้าพัฒนาอันเนื่องมาจากพระราชดำริฯ ปีงบประมาณ 2565	5
ตารางที่ 3.1 เพศของเกษตรกร	18
ตารางที่ 3.2 ช่วงอายุของเกษตรกร	18
ตารางที่ 3.3 สถานภาพของเกษตรกร	18
ตารางที่ 3.4 ระดับการศึกษาของเกษตรกร	19
ตารางที่ 3.5 จำนวนสมาชิก	19
ตารางที่ 3.6 จำนวนแรงงานในเกษตร	19
ตารางที่ 3.7 พื้นที่ถือครองทางการเกษตร	20
ตารางที่ 4.1 การเบิกจ่ายงบประมาณตามแผนปฏิบัติงานด้านการเกษตรโครงการศูนย์ภูฟ้าพัฒนาฯ ปีงบประมาณ 2565 ข้อมูล ณ เดือนกันยายน 2565	22
ตารางที่ 4.2 การเข้าร่วมกิจกรรมด้านการเกษตรโครงการศูนย์ภูฟ้าพัฒนาฯ ปีงบประมาณ 2565	27
ตารางที่ 4.3 ความสอดคล้องกิจกรรมด้านการเกษตร ปีงบประมาณ 2565 กับการพัฒนาดิน แหล่งน้ำ ป่าไม้ และการเกษตร	27
ตารางที่ 4.4 แหล่งน้ำเพื่อการเกษตร	28
ตารางที่ 4.5 การประกอบกิจกรรมทางการเกษตร	28
ตารางที่ 4.6 การเลี้ยงปศุสัตว์	29
ตารางที่ 4.7 การเลี้ยงประมง	29
ตารางที่ 4.8 รายได้ครัวเรือนเกษตร	30
ตารางที่ 4.9 รายจ่ายครัวเรือนเกษตรกร	30
ตารางที่ 4.10 ปัญหาโครงสร้างพื้นฐาน ดิน แหล่งน้ำ ป่าไม้และการเกษตร	31
ตารางที่ 4.11 การนำไปใช้ประโยชน์	33
ตารางที่ 4.12 ประโยชน์จากการพัฒนาดิน แหล่งน้ำ ป่าไม้ และการพัฒนาการเกษตร	34
ตารางที่ 4.13 ความพึงพอใจต่อการพัฒนาดิน แหล่งน้ำ ป่าไม้ และการพัฒนาการเกษตร	35

สารบัญภาพ

	หน้า
ภาพที่ 2.1 ความสัมพันธ์ระหว่างการติดตามและการประเมินผล	14
ภาพที่ 2.2 เปรียบเทียบการติดตามและการประเมินผลโครงการพัฒนา	15

บทที่ 1

บทนำ

1.1 ความสำคัญของการศึกษา

1.1.1 ความเป็นมาโครงการ

สมเด็จพระกนิษฐาธิราชเจ้า กรมสมเด็จพระเทพรัตนราชสุดาฯ สยามบรมราชกุมารี ได้ทรงมีพระดำริและพระราชกระแสรับสั่งเกี่ยวกับโครงการศูนย์ภูฟ้าพัฒนาอันเนื่องมาจากพระราชดำริฯ มาตั้งแต่ปี 2538 โดยทรงเลือกอำเภอบ่อเกลือ และอำเภอเฉลิมพระเกียรติ จังหวัดน่าน เป็นพื้นที่เป้าหมายโครงการในการดำเนินงานด้วยทรงตระหนักถึงสภาพป่าที่เสื่อมโทรม และถูกทำลาย ตลอดจนเป็นพื้นที่ป่าต้นน้ำน่าน ประกอบกับสภาพภูมิประเทศที่เป็นภูเขาสูง สลับซับซ้อน ทำให้ราษฎรขาดโอกาสทั้งทางด้านเศรษฐกิจและสังคม กระทรวงเกษตรและสหกรณ์ ได้สนองงานโครงการศูนย์ภูฟ้าพัฒนาอันเนื่องมาจากพระราชดำรินี้ ในสมเด็จพระเทพรัตนราชสุดาฯ สยามบรมราชกุมารี มาตั้งแต่ปี 2542 โดยมุ่งเน้นพัฒนาโครงสร้างพื้นฐาน และการส่งเสริมอาชีพ ต่อมาในปี 2557 กระทรวงเกษตรและสหกรณ์ ได้จัดทำแผนแม่บทการพัฒนา ด้านเกษตรกรรมและอาชีพ โครงการศูนย์ภูฟ้าพัฒนาตามพระราชดำริ สมเด็จพระเทพรัตนราชสุดาฯ สยามบรมราชกุมารี ปี 2557 - 2559 ที่สอดคล้อง กับกรอบระยะเวลาตามแผนพัฒนาเศรษฐกิจและสังคมแห่งชาติ ฉบับที่ 11 (ปี 2555 - 2559) และดำเนินงานด้านเกษตรกรรม และอาชีพภายใต้โครงการศูนย์ภูฟ้าพัฒนาตามพระราชดำริ สมเด็จพระเทพรัตนราชสุดาฯ สยามบรมราชกุมารี จังหวัดน่าน ได้มุ่งเน้นการบูรณาการ ทำงานด้านเกษตรกรรมและอาชีพภายใต้โครงการฯ ให้เป็นรูปธรรม โดยแต่งตั้งคณะกรรมการขับเคลื่อนดำเนินงานด้านเกษตรกรรมและอาชีพโครงการศูนย์ภูฟ้าพัฒนาตามพระราชดำริ สมเด็จพระเทพรัตนราชสุดาฯ สยามบรมราชกุมารี และแต่งตั้งคณะทำงานจัดทำแผนแม่บทการพัฒนา ด้านเกษตรกรรมและอาชีพ โครงการศูนย์ภูฟ้าพัฒนาตามพระราชดำริ สมเด็จพระเทพรัตนราชสุดาฯ สยามบรมราชกุมารี ในระดับพื้นที่ 2 คณะ ได้แก่ คณะกรรมการดำเนินงานโครงการศูนย์ภูฟ้าพัฒนาตามพระราชดำริฯ และคณะกรรมการปฏิบัติงานในพื้นที่โครงการศูนย์ภูฟ้าพัฒนาตามพระราชดำริฯ มีหน้าที่ในการพิจารณาจัดทำ และปฏิบัติงานตามแผนงาน/โครงการให้บรรลุเป้าหมายตามกรอบแผนแม่บทศูนย์ภูฟ้าพัฒนาฯ รวมถึงการพิจารณาแก้ไขปัญหาอุปสรรค และประสานความร่วมมือระหว่างหน่วยงานเพื่อส่งเสริมการพัฒนาที่ยั่งยืนสนองพระราชปณิธาน

ปี 2560 คณะกรรมการพิเศษเพื่อประสานงานโครงการพระราชดำริ ได้มีคำสั่งที่ 1/2560 ลงวันที่ 25 มิถุนายน 2560 แต่งตั้งคณะกรรมการบริหารและคณะอนุกรรมการโครงการศูนย์ภูฟ้าพัฒนาอันเนื่องมาจากพระราชดำรินี้ ในสมเด็จพระเทพรัตนราชสุดาฯ สยามบรมราชกุมารี อำเภอบ่อเกลือ จังหวัดน่าน โดยมีปลัดกระทรวงเกษตรและสหกรณ์ เป็นประธานกรรมการและหน่วยงานที่เกี่ยวข้องเป็นกรรมการ แต่งตั้งคณะอนุกรรมการด้านการเกษตร โครงการศูนย์ภูฟ้าพัฒนาอันเนื่องมาจากพระราชดำรินี้ ในสมเด็จพระเทพรัตนราชสุดาฯ สยามบรมราชกุมารี จังหวัดน่าน โดยมีผู้ตรวจราชการกระทรวงเกษตรและสหกรณ์ เขต 16 เป็นที่ปรึกษาคณะทำงาน และเกษตรและสหกรณ์จังหวัดน่าน เป็นประธานคณะทำงาน พื้นที่โครงการฯ ได้แก่ พื้นที่ทรงงาน ได้แก่ แปลงสาธิตด้านการเกษตรและอาคารฝึกอบรม จำนวน 600 ไร่ และพื้นที่จัดสรรให้เกษตรกรทำการเกษตร จำนวน 127 ราย จำนวน 1,200 ไร่ พื้นที่ขยายผล 6 หมู่บ้าน ได้แก่ บ้านนาออก หมู่ 1 บ้านท่าทางหลวง หมู่ 2 บ้านผาสุก หมู่ 3 บ้านสบมาง หมู่ 4 บ้านห้วยล้อม หมู่ 5 และบ้านห้วยลอย หมู่ 6 และพื้นที่ตามพระราชดำริ เพิ่มเติม 2 แห่ง ได้แก่ บ้านสบปิ่น ตำบลห้วยโก้น และบ้านห้วยกานต์ ตำบลขุนน่าน อำเภอเฉลิมพระเกียรติ จังหวัดน่าน

ปี 2563 และ 2564 กระทรวงเกษตรและสหกรณ์ได้ขับเคลื่อนการดำเนินงานโครงการตามกรอบแนวทางการดำเนินงาน (ด้านการเกษตร) โครงการศูนย์ภูฟ้าพัฒนาอันเนื่องมาจากพระราชดำริ ในสมเด็จพระเทพรัตนราชสุดาฯ ปี 2563 - 2568 ภายใต้ Theme ป่าสมบูรณ์ เพิ่มพูนคุณภาพชีวิตด้วยเศรษฐกิจฐานคุณค่าจากทรัพยากรตามภูมิประเทศและภูมิสังคม มีวิสัยทัศน์เพื่อเป็นแหล่งศึกษาความสำเร็จของการพัฒนาตามแนวพระราชดำริด้านการเกษตร เพื่อให้ประชาชนมีคุณภาพชีวิตที่ดีจากคุณค่าของการดำรงความอุดมสมบูรณ์ของป่าไม้ ทรัพยากรธรรมชาติ และวัฒนธรรมท้องถิ่นอย่างยั่งยืน ด้วยหลักปรัชญาเศรษฐกิจพอเพียง และประกอบด้วยพันธกิจ 4 ด้าน ได้แก่ 1) วิจัยออกแบบและพัฒนาเศรษฐกิจฐานคุณค่า จากทรัพยากรตามภูมิประเทศ และภูมิสังคมของพื้นที่ภูฟ้า และหมู่บ้านโดยรอบพร้อมสร้างการยอมรับ 2) วิจัยออกแบบและพัฒนาดิจิทัลแพลตฟอร์มเพื่อการบริหารจัดการทรัพยากรการผลิตและการตลาด รวมถึงข้อมูลและสารสนเทศที่เกี่ยวข้อง 3) วิจัยออกแบบและพัฒนากระบวนการมีส่วนร่วมทางสังคม เพื่อสร้างธรรมาภิบาลในทุกระดับเพื่อการจัดสรรผลประโยชน์ที่สมดุล และเป็นภูมิคุ้มกันให้กับชาวภูฟ้า โดยมีเป้าประสงค์หลักคือ 1) เกษตรกรในพื้นที่ภูฟ้ามีคุณภาพชีวิตที่ดี โดยมีรายได้ประจำ 10,000 บาทต่อคนต่อเดือน ด้วยการสร้างคุณค่าจากทรัพยากรตามภูมิประเทศและภูมิศาสตร์สังคม 2) การบริหารจัดการทรัพยากรการผลิตการตลาดและการขนส่ง รวมถึงข้อมูลสารสนเทศมีประสิทธิภาพสูง และบูรณาการอย่างสมบูรณ์ ภายใต้ Digital Platform ที่ตอบสนองความต้องการ และเข้าถึงได้ง่าย 3) การจัดสรรผลประโยชน์ที่สมดุลและเป็นธรรมเพื่อภูมิคุ้มกันของชาวภูฟ้า โดยการมีส่วนร่วมของทุกภาคส่วน 4) ป่าไม้ทรัพยากรธรรมชาติ มีความอุดมสมบูรณ์ และวัฒนธรรมท้องถิ่นได้รับการดำรงไว้ อย่างยั่งยืนด้วยกระบวนการเศรษฐกิจฐานคุณค่าจากทรัพยากรตามภูมิประเทศและภูมิศาสตร์สังคม

สำนักงานเศรษฐกิจการเกษตรที่ 2 ได้รับมอบหมายในการติดตามโครงการศูนย์ภูฟ้าพัฒนาอันเนื่องมาจากพระราชดำริฯ จังหวัดน่าน ปีงบประมาณ 2565 เพื่อทราบถึงผลได้จากการดำเนินงานตามแผนปฏิบัติงานของหน่วยงาน ในสังกัดกระทรวงเกษตรและสหกรณ์ ผลลัพธ์ และปัญหา/อุปสรรคในการดำเนินงาน เพื่อให้ผู้บริหารฯ คณะทำงานด้านการเกษตร และผู้มีส่วนเกี่ยวข้อง ได้รับทราบ และมีสารสนเทศประกอบการพิจารณาตัดสินใจหรือปรับปรุง แก้ไขปัญหาและอุปสรรคที่เกิดขึ้น ซึ่งจะทำให้การดำเนินงานบรรลุผลสำเร็จของโครงการฯ ในระยะต่อไป

1.2 วัตถุประสงค์ของการศึกษา

1.2.1 เพื่อติดตามผลการดำเนินงานโครงการศูนย์ภูฟ้าพัฒนาอันเนื่องมาจากพระราชดำริฯ จังหวัดน่าน ปีงบประมาณ 2565 ภายใต้แผนปฏิบัติงานด้านการเกษตร โครงการศูนย์ภูฟ้าพัฒนาอันเนื่องมาจากพระราชดำริฯ ปีงบประมาณ 2565 ของหน่วยงานสังกัดกระทรวงเกษตรและสหกรณ์

1.2.2 เพื่อศึกษาผลได้ของเกษตรกรผู้ผ่านการส่งเสริม และพัฒนาอาชีพฯ ปัญหา/อุปสรรคในการดำเนินงานโครงการศูนย์ภูฟ้าพัฒนาอันเนื่องมาจากพระราชดำริฯ จังหวัดน่าน ปีงบประมาณ 2565 และข้อเสนอแนะ เพื่อการพัฒนาปรับปรุงแผนงาน/โครงการในระยะต่อไป

1.3 ขอบเขตของการศึกษา

1.3.1 ประชากรที่ศึกษา

1) เกษตรกรที่เข้าร่วมโครงการ ประกอบด้วย เกษตรกรผู้ผ่านการส่งเสริมและพัฒนาอาชีพ ภายใต้แผนปฏิบัติงานด้านการเกษตร โครงการศูนย์ภูฟ้าพัฒนาอันเนื่องมาจากพระราชดำริฯ ปีงบประมาณ 2565 จำนวน 30 ราย

2) เจ้าหน้าที่หน่วยงานที่เกี่ยวข้องในสังกัดกระทรวงเกษตรและสหกรณ์ จำนวน 15 หน่วยงาน

1.3.2 พื้นที่ที่ศึกษา

พื้นที่ที่ศึกษา ได้แก่ พื้นที่ทรงงาน จำนวน 1,800 ไร่ และพื้นที่ขยายผล 6 หมู่บ้าน ประกอบด้วย บ้านนาออกหมู่ 1 บ้านห่างทางหลวง หมู่ 2 บ้านผาสุก หมู่ 3, บ้านสบมาง หมู่ 4 บ้านห้วยล้อม หมู่ 5 และ บ้านห้วยลอย หมู่ 6 ตำบลภูฟ้า อำเภอปัว จังหวัดน่าน

1.3.3 ระยะเวลาข้อมูล

- 1) ข้อมูลโครงการ ผลการดำเนินงานปีงบประมาณ 2565 (เดือนตุลาคม 2564 - กันยายน 2565)
- 2) ข้อมูลการสำรวจเกษตรกรผู้ผ่านการส่งเสริมและพัฒนาอาชีพด้านการเกษตรภายใต้แผนปฏิบัติงานโครงการศูนย์ภูฟ้าพัฒนาอันเนื่องมาจากพระราชดำริฯ ปีงบประมาณ 2565

1.4 นิยามศัพท์เฉพาะ

1.4.1 การนำความรู้ไปปฏิบัติ หมายถึง การนำความรู้ที่ได้รับจากการฝึกอบรม การส่งเสริมและพัฒนาอาชีพด้านการเกษตรไปปฏิบัติ ทั้งที่นำไปปฏิบัติเอง หรือรวมกลุ่มปฏิบัติ

1.4.2 ทุณรรมชาติและสิ่งแวดล้อม หมายถึง สิ่งที่เกิดขึ้นตามธรรมชาติ ทั้งที่ใช่แล้วหมดไป และเกิดใหม่ทดแทนได้ หรือมีปริมาณไม่หมดสิ้น อันให้ประโยชน์โดยตรงในรูปของปัจจัยการผลิตสินค้า และบริการ เพื่อตอบสนองความต้องการของมนุษย์ เช่น ดิน น้ำ ป่าไม้ เป็นต้น และการให้ประโยชน์ทางอ้อมในรูปของสภาพแวดล้อมที่เหมาะสมต่อคุณภาพชีวิต เช่น คุณภาพน้ำ คุณภาพอากาศ เป็นต้น

1.5 วิธีการศึกษา

1.5.1 รูปแบบการศึกษา เป็นการติดตามผลระหว่างการดำเนินงานโครงการ (Ongoing Evaluation) เพื่อให้ได้ข้อมูลการบริหารงาน และผลการดำเนินงานโครงการ ประกอบด้วยประเด็น ด้านปัจจัยนำเข้า (Inputs) กระบวนการดำเนินงาน (Process) ผลได้ (Outputs) และด้านผลลัพธ์ (Outcomes) โดยเปรียบเทียบกับเป้าหมายของแผนงาน/โครงการ รวมถึงปัญหาอุปสรรค และข้อเสนอแนะในการดำเนินงานของแผนงาน/โครงการ

1.5.2 ประเด็นและตัวชี้วัด ได้กำหนดประเด็นการติดตามและตัวชี้วัด โดยพิจารณาจากปัจจัยนำเข้า กระบวนการ ผลได้ และผลลัพธ์ที่ได้จากการดำเนินโครงการ รวมถึงตัวชี้วัดของสำนักงาน กปร. (ตารางที่ 1.1)

1.5.3 การเก็บรวบรวมข้อมูล

1) **วิธีการเก็บรวบรวมข้อมูล** รวบรวมข้อมูลได้จากแบบสัมภาษณ์เกษตรกรและแบบสอบถามเจ้าหน้าที่หน่วยงานที่รับผิดชอบโครงการ และเอกสารรายงานความก้าวหน้าผลการดำเนินงานตามแผนงาน/โครงการ

2) แหล่งข้อมูล

(1) **ข้อมูลปฐมภูมิ (Primary Data)** เป็นข้อมูลที่ได้จากการติดตามในพื้นที่ดำเนินงาน โดยการสัมภาษณ์เกษตรกร และเจ้าหน้าที่ของหน่วยงานที่เกี่ยวข้อง โดยวิธีการสัมภาษณ์ใช้แบบสอบถาม ดังนี้

แบบสอบถามที่ 1 สำหรับเจ้าหน้าที่หน่วยงานในสังกัดกระทรวงเกษตรและสหกรณ์ ที่ให้การส่งเสริมและพัฒนาอาชีพฯ ปีงบประมาณ 2565 เป็นแบบสัมภาษณ์ข้อมูลผลการดำเนินงาน ปัญหาและอุปสรรค ในการดำเนินงานด้านการเกษตร ปีงบประมาณ 2565

ตารางที่ 1.1 ประเด็นการติดตาม ตัวชี้วัด และแหล่งข้อมูล

ประเด็นการติดตาม	ตัวชี้วัด	แหล่งข้อมูล
1) ปัจจัยนำเข้า (Inputs)		
(1) งบประมาณ	- งบประมาณที่ใช้จ่ายเปรียบเทียบกับที่ได้รับจัดสรร	- เจ้าหน้าที่หน่วยงานฯ
(2) กิจกรรมด้านการเกษตร	- ร้อยละ 80 ของเกษตรกรที่ได้รับ การส่งเสริมฯ ตรงกับความ ต้องการ	- เจ้าหน้าที่หน่วยงาน/ เกษตรกร
2) กระบวนการดำเนินงาน (Process)		
(1) ความสอดคล้องของ กิจกรรมและวัตถุประสงค์ โครงการ	- ระดับความคิดเห็นของเกษตรกร ที่มีต่อกิจกรรมอยู่ในระดับมาก	- เจ้าหน้าที่หน่วยงานฯ
(2) กิจกรรมด้านการเกษตร	- มีแผนการปฏิบัติงานฯ ครบทุก หน่วยงาน	- เจ้าหน้าที่หน่วยงานฯ
(3) การสร้างความเข้มแข็ง ของชุมชน	- ระดับความคิดเห็นของ เกษตรกร มีต่อกิจกรรม ด้านการเกษตรอยู่ในระดับมาก	- เกษตรกร
3) ผลได้ (Outputs)		
(1) การส่งเสริมและพัฒนา อาชีพด้านการเกษตร	- ร้อยละ 80 ของเกษตรกรที่ได้รับ การส่งเสริมฯ ได้นำความรู้ไป ปฏิบัติ	- เจ้าหน้าที่หน่วยงานฯ / เกษตรกร
4) ผลลัพธ์/ผลกระทบ (Outcomes/ Impacts)		
(1) ด้านเศรษฐกิจ สังคม/ คุณภาพชีวิต	- ร้อยละ 80 ของเกษตรกรที่ได้รับ การส่งเสริมฯ มีการดำเนิน กิจกรรมต่อเนื่อง - ความพึงพอใจของเกษตรกรที่มีต่อ สภาพการดำรงชีวิต	- เกษตรกร - เกษตรกร
(2) มิติสิ่งแวดล้อม (ทุนทาง ทรัพยากรธรรมชาติ และ สิ่งแวดล้อม)	- ความพึงพอใจของเกษตรกรที่มี ต่อการพัฒนาดิน แหล่งน้ำ ป่าไม้ และการเกษตรเกษตรกร อยู่ในระดับมาก	- เกษตรกร
(3) มิติเศรษฐกิจพอเพียง	- ร้อยละ 80 ของเกษตรกรมีการ ดำเนินตามแนวปรัชญาเศรษฐกิจ พอเพียง	- เกษตรกร

แบบสอบถาม ที่ 2 สำหรับเกษตรกรผู้ผ่านการส่งเสริม และพัฒนาอาชีพด้านการเกษตร ปีงบประมาณ 2565 เป็นแบบสัมภาษณ์ข้อมูลทั่วไป รายได้ - รายจ่ายเงินสดการเกษตร ความพึงพอใจต่อการส่งเสริมและพัฒนาอาชีพฯตามแผนงาน/โครงการ ปีงบประมาณ 2565 และผลการนำความรู้ไปปฏิบัติ

การสุ่มตัวอย่าง (Random Sampling) ใช้วิธีการกำหนดกลุ่มตัวอย่างแบบไม่ใช้ความน่าจะเป็น (Non - probability Sampling) โดยคัดเลือกตัวอย่างแบบเฉพาะเจาะจง (Purposive Selection) (สมชาย วรรกิชเกษมสกุล, 2554) จากบัญชีรายชื่อเกษตรกรผู้ผ่านการส่งเสริมและพัฒนาอาชีพฯ ปีงบประมาณ 2565

ขนาดตัวอย่าง แบบสอบถามที่ 1 เจ้าหน้าที่ของหน่วยงานต่าง ๆ สังกัดกระทรวงเกษตรและสหกรณ์ จำนวน 15 หน่วยงาน

แบบสอบถามที่ 2 เกษตรกรผู้ผ่านการส่งเสริมและพัฒนาอาชีพฯ จากบัญชีรายชื่อของหน่วยงาน ตามแผนปฏิบัติงานด้านการเกษตรโครงการศูนย์ภูฟ้าพัฒนาฯ ปีงบประมาณ 2565 จำนวน 30 ราย (ตารางที่ 1.2)

ตารางที่ 1.2 จำนวนตัวอย่างเกษตรกรที่ผ่านการส่งเสริมและพัฒนาอาชีพด้านการเกษตร ภายใต้โครงการศูนย์ภูฟ้าพัฒนาอันเนื่องมาจากพระราชดำริฯ ปีงบประมาณ 2565

กิจกรรมด้านการเกษตร ปีงบประมาณ 2565	จำนวน (ราย)	หมายเหตุ
(1) การส่งเสริมด้านพืช (หม่อนไหม พืชพันธุ์ผัก กาแฟ)	10	
(2) การส่งเสริมด้านปศุสัตว์ (สุกร ไก่พื้นเมือง)	10	
(3) การส่งเสริมด้านประมง (ปลานิล ปลาดุก)	10	
รวม	30	

ที่มา : บัญชีรายชื่อผู้ผ่านการอบรมและรับปัจจัยของสนง.ปศุสัตว์จังหวัด, สนง. ประมงจังหวัด, ศูนย์หม่อนไหมเฉลิมพระเกียรติฯ

(2) **ข้อมูลทุติยภูมิ (Secondary Data)** เป็นข้อมูลที่ได้จากการรายงานผลการดำเนินงานเอกสารประชุม และแผนงาน/โครงการของหน่วยงาน ที่เกี่ยวข้องกับโครงการฯ ได้แก่ โครงการศูนย์ภูฟ้าพัฒนาฯ โดยกรมชลประทาน ศูนย์วิจัยข้าวแพร่ สำนักงานปฏิรูปที่ดินจังหวัดน่าน ศูนย์ส่งเสริมและพัฒนาอาชีพการเกษตรจังหวัดน่าน ศูนย์หม่อนไหมเฉลิมพระเกียรติฯ น่าน สำนักงานเกษตรจังหวัดน่าน สถานีพัฒนาที่ดินน่าน ศูนย์วิจัยและพัฒนาการเกษตรน่าน สำนักงานปศุสัตว์จังหวัดน่าน สำนักงานประมงจังหวัดน่าน ศูนย์วิจัยและพัฒนาการเพาะเลี้ยงสัตว์น้ำจืดน่าน สำนักงานสหกรณ์จังหวัดน่าน สำนักงานตรวจบัญชีสหกรณ์น่าน สำนักงานเศรษฐกิจการเกษตรที่ 2 จังหวัดพิษณุโลก และสำนักงานเกษตรและสหกรณ์จังหวัดน่าน

1.5.4 วิธีการวิเคราะห์ข้อมูล แบ่งการวิเคราะห์ออกเป็น 3 ส่วน ดังนี้

1) **การวิเคราะห์เชิงคุณภาพ (Qualitative Analysis)** เป็นการวิเคราะห์ข้อมูลที่รวบรวมจากการสัมภาษณ์ การพิจารณาเอกสารรายงานผล การอธิบายข้อมูลเกี่ยวกับเนื้อหาสาระของโครงการ การดำเนินกิจกรรมหลังจากที่ได้รับการส่งเสริมและพัฒนาอาชีพฯ และการนำความรู้ที่ได้ไปปฏิบัติ การเพิ่มโอกาสในด้านการผลิต มีผลผลิตในฟาร์มไว้ใช้/บริโภค ทำให้รายจ่ายลดลง หรือมีรายได้เพิ่มขึ้น รวมทั้งปัญหาและอุปสรรคด้านต่าง ๆ เป็นต้น

2) **การวิเคราะห์เชิงปริมาณ (Quantitative Analysis)** เป็นการวิเคราะห์ในเชิงตัวเลข และนำเสนอรายงาน เป็นคำอธิบายประกอบตารางค่าทางสถิติโดยใช้สถิติพรรณนา เช่น ค่าเฉลี่ย และร้อยละ

3) การวิเคราะห์ทัศนคติและความพึงพอใจ ได้ใช้มาตรวัดแบบ ลิเคิร์ตสเกล (Likert Scale) เป็นเครื่องมือในการวัดข้อมูลเชิงคุณภาพ เพื่อใช้วัดทัศนคติ ความเข้าใจ ความคิดเห็น และความพึงพอใจ ซึ่งวิธีการได้มาของมาตรวัดแบบลิเคิร์ตสเกลนี้ เป็นการสอบถามความคิดเห็นได้หลายระดับ เช่น 5 ระดับ ตัวอย่าง เช่น แบ่งคะแนนออกเป็น 5 ระดับ โดย 5 เท่ากับ เห็นด้วยมากที่สุด 4 เท่ากับ มาก 3 เท่ากับ ปานกลาง 2 เท่ากับ น้อย และ 1 เท่ากับ น้อยที่สุด การอภิปรายผลแบบสอบถามเป็นแบบอันตรภาค (Interval Scale) (ศิริวรรณ เสรีรัตน์และคณะ, 2549)

ใช้สูตรการคำนวณความกว้างของอันตรภาคชั้น โดยที่คะแนนมากที่สุด คือ คะแนนที่กำหนดมากที่สุด (5 คะแนน) ดังนี้

$$\begin{aligned} \text{ความกว้างของอันตรภาคชั้น} &= \frac{\text{คะแนนมากที่สุด} - \text{คะแนนน้อยที่สุด}}{\text{จำนวนระดับ}} \\ &= \frac{5 - 1}{5} \\ &= 0.80 \end{aligned}$$

หลังจากการคำนวณช่วงระดับคะแนนดังกล่าวแล้ว นำค่าที่ได้จากการคำนวณมาแบ่งเป็นระดับความพึงพอใจ 5 ระดับ ดังนี้

คะแนนเฉลี่ย	4.21 - 5.00	หมายถึง	เห็นด้วย/พึงพอใจมากที่สุด
คะแนนเฉลี่ย	3.41 - 4.20	หมายถึง	เห็นด้วย/พึงพอใจมาก
คะแนนเฉลี่ย	2.61 - 3.40	หมายถึง	เห็นด้วย/พึงพอใจปานกลาง
คะแนนเฉลี่ย	1.81 - 2.60	หมายถึง	เห็นด้วย/พึงพอใจน้อย
คะแนนเฉลี่ย	1.00 - 1.80	หมายถึง	เห็นด้วย/พึงพอใจน้อยที่สุด

1.6 ประโยชน์ที่คาดว่าจะได้รับ

ผู้บริหาร คณะทำงานด้านการเกษตรโครงการศูนย์ภูฟ้าพัฒนาอันเนื่องมาจากพระราชดำริฯ และหน่วยงานที่เกี่ยวข้อง นำข้อมูลผลการติดตามโครงการ ใช้ประกอบการปรับปรุง แก้ไข รวมทั้งวางแผนการปฏิบัติงานให้บรรลุตามเป้าหมายและวัตถุประสงค์ ตามกรอบแนวทางการดำเนินงานด้านการเกษตรฯ ในระยะต่อไป

บทที่ 2

การตรวจเอกสาร แนวคิดและทฤษฎี

2.1 การตรวจเอกสาร

การตรวจเอกสารงานศึกษาวิจัยที่เกี่ยวกับการติดตามโครงการศูนย์ภูฟ้าพัฒนา อันเนื่องมาจากพระราชดำริฯ ได้จำแนกออกเป็น กรอบแนวทางในการติดตามโครงการศูนย์ภูฟ้าพัฒนาอันเนื่องมาจากพระราชดำริ รายงานการติดตามโครงการอันเนื่องมาจากพระราชดำริฯ ดังนี้

1) กรอบแนวทางในการติดตามโครงการศูนย์ภูฟ้าพัฒนาอันเนื่องมาจากพระราชดำริ

สำนักงานเกษตรและสหกรณ์จังหวัดน่าน (2563) ได้สรุปแนวทางการดำเนินงาน (ด้านการเกษตร) โครงการศูนย์ภูฟ้าพัฒนาอันเนื่องมาจากพระราชดำริ ในสมเด็จพระเทพรัตนราชสุดาฯ ปี 2566 - 2568 เป็นการดำเนินงานโครงการฯ ภายใต้กรอบ (Theme) ปาสมบุญรณ์ เพิ่มพูนคุณภาพชีวิตด้วยเศรษฐกิจฐานคุณค่าจากทรัพยากรตามภูมิประเทศและภูมิสังคม มีวิสัยทัศน์เพื่อเป็นแหล่งศึกษาความสำเร็จของการพัฒนาตามแนวพระราชดำริด้านการเกษตร เพื่อให้ประชาชนมีคุณภาพชีวิตที่ดีจากคุณค่า ของการดำรงความอุดมสมบูรณ์ของป่าไม้ ทรัพยากรธรรมชาติ และวัฒนธรรมท้องถิ่นอย่างยั่งยืนด้วยหลักปรัชญาเศรษฐกิจพอเพียง และพันธกิจ 4 ด้าน ได้แก่ ด้านวิจัยออกแบบและพัฒนาเศรษฐกิจฐานคุณค่าจากทรัพยากรตามภูมิประเทศ และภูมิสังคมของพื้นที่ภูฟ้า และหมู่บ้านโดยรอบพร้อมสร้างการยอมรับ ด้านวิจัยออกแบบและพัฒนาดิจิทัลแพลตฟอร์มเพื่อการบริหารจัดการทรัพยากรการผลิตและการตลาด รวมถึงข้อมูลและสารสนเทศที่เกี่ยวข้อง ด้านวิจัยออกแบบและพัฒนากระบวนการมีส่วนร่วมทางสังคม เพื่อสร้างธรรมาภิบาลในทุกกระดับเพื่อการจัดสรรผลประโยชน์ที่สมดุล และเป็นภูมิคุ้มกันให้กับชาวภูฟ้า โดยมีเป้าประสงค์เพื่อให้เกษตรกรในพื้นที่ภูฟ้ามีคุณภาพชีวิตที่ดี โดยมีรายได้ประจำ 10,000 บาทต่อคนต่อเดือน ด้วยการสร้างคุณค่าจากทรัพยากรตามภูมิประเทศและภูมิศาสตร์สังคม การบริหารจัดการทรัพยากรการผลิตการตลาด และการขนส่ง รวมถึงข้อมูลสารสนเทศมีประสิทธิภาพสูง และบูรณาการอย่างสมบูรณ์ ภายใต้ Digital Platform ที่ตอบสนอง และเข้าถึงได้ง่าย การจัดสรรผลประโยชน์ที่สมดุลและเป็นธรรมเพื่อภูมิคุ้มกันของชาวภูฟ้า โดย การมีส่วนร่วมของทุกภาคส่วน และป่าไม้ทรัพยากรธรรมชาติ มีความอุดมสมบูรณ์และวัฒนธรรมท้องถิ่นได้รับการดำรงไว้อย่างยั่งยืนด้วยกระบวนการเศรษฐกิจฐานคุณค่าจากทรัพยากรตามภูมิประเทศและภูมิศาสตร์สังคม

สำนักงานเกษตรและสหกรณ์จังหวัดน่าน (2565) ได้สรุปแนวทางการดำเนินงานโครงการศูนย์ภูฟ้าพัฒนาอันเนื่องมาจากพระราชดำริ ในสมเด็จพระเทพรัตนราชสุดาฯ สยามบรมราชกุมารี (ด้านการเกษตร) ปีงบประมาณ 2566 - 2569 ตามกรอบแนวทางการดำเนินงานของสำนักงาน กปร. 4 ด้าน ดังนี้

ด้านการบริหารจัดการ

ยุทธศาสตร์ที่ 1 การบูรณาการระหว่างหน่วยงาน

กลยุทธ์ที่ 1 : สนับสนุนการดำเนินงานสนอง

กลยุทธ์ที่ 2 : การบริหารจัดการด้วยหลักคุณธรรมและนิติธรรม

กลยุทธ์ที่ 3 : ติดตามและประเมินผลเพื่อสะท้อนถึงผลสัมฤทธิ์ของ

การดำเนินงาน

ยุทธศาสตร์ที่ 2 การพัฒนาเชิงพื้นที่ (Area Based Approach)

กลยุทธ์ที่ 1 : พัฒนาภายใต้บริบทภูมิสังคม

กลยุทธ์ที่ 2 : พัฒนาระดับเกษตรกรตัวอย่าง' ให้เป็นต้นแบบความสำเร็จ

- ในการพัฒนาพื้นที่
 การดำเนินงาน
- กลยุทธ์ที่ 3 : น้อมนำหลักปรัชญาของเศรษฐกิจพอเพียงมาเป็นรากฐาน
- กลยุทธ์ที่ 4 : ติดตามและประเมินผลเพื่อสะท้อนถึงผลสัมฤทธิ์ของ
- ยุทธศาสตร์ที่ 3 การศึกษาทดลองวิจัยและขยายผลไปสู่ประชาชน
- กลยุทธ์ที่ 1 : รวบรวม ทบทวน และวางแผน การศึกษา ทดลองวิจัย ตามแนวพระราชดำริให้ครบถ้วน สมบูรณ์
- กลยุทธ์ที่ 2 : ต่อยอดงานวิจัยขั้นพื้นฐานและพัฒนาหลักสูตรให้สอดคล้องกับภูมิสังคม พร้อมสร้างนวัตกรรม ใหม่ในการแก้ไขปัญหา
- กลยุทธ์ที่ 3 : ขยายผลการวิจัยไปสู่ประชาชน

ด้านเศรษฐกิจ

- ยุทธศาสตร์ที่ 1 การประกอบอาชีพ
- กลยุทธ์ที่ 1 : สร้างรูปแบบและเพิ่มทักษะการประกอบอาชีพที่เหมาะสมกับสภาพภูมิสังคม
- กลยุทธ์ที่ 2 : ส่งเสริมจัดตั้งกลุ่มอาชีพเพื่อสร้างการรวมพลัง
- ยุทธศาสตร์ที่ 2 การพัฒนาระบบชลประทาน
- กลยุทธ์ที่ 1 : มีการบริหารจัดการน้ำที่มีประสิทธิภาพ
- กลยุทธ์ที่ 2 : พัฒนาและเพิ่มประสิทธิภาพระบบชลประทาน
- กลยุทธ์ที่ 3 : สร้างรูปแบบการบริหารจัดการน้ำแบบมีส่วนร่วมอย่างมีประสิทธิภาพ
- ยุทธศาสตร์ที่ 3 ด้านการตลาด
- กลยุทธ์ที่ 1 : สร้างมูลค่าเพิ่มให้แก่ผลผลิตและระบบจัดการผลิตภัณฑ์ที่มีประสิทธิภาพ
- กลยุทธ์ที่ 2 : ตั้งวิสาหกิจชุมชนเพื่อส่งเสริมให้ชุมชนเข้มแข็งและพึ่งพาตนเองได้อย่างยั่งยืน
- ยุทธศาสตร์ที่ 4 ด้านการท่องเที่ยว
- กลยุทธ์ที่ 1 : สร้างศักยภาพการท่องเที่ยวเชิงนิเวศเป็นรายได้เสริมให้แก่ประชาชนในพื้นที่

ด้านทรัพยากรธรรมชาติและสิ่งแวดล้อม

- ยุทธศาสตร์ที่ 1 การอนุรักษ์และฟื้นฟูทรัพยากรธรรมชาติ
- กลยุทธ์ที่ 1 : ปลูกป่าเพิ่มเติม
- กลยุทธ์ที่ 2 : ฟื้นฟูสภาพป่าต้นน้ำให้สมบูรณ์
- กลยุทธ์ที่ 3 : สร้างจิตสำนึกหวงแหนทรัพยากรธรรมชาติที่มีในท้องถิ่น
- กลยุทธ์ที่ 4 : มีการจัดทำฐานทรัพยากรธรรมชาติของท้องถิ่น
- ยุทธศาสตร์ที่ 2 การใช้ประโยชน์จากทรัพยากรธรรมชาติ
- กลยุทธ์ที่ 1 : กำหนดขอบเขตพื้นที่ป่าและพื้นที่ทำกินให้ชัดเจน
- กลยุทธ์ที่ 2 : สร้างป่าเศรษฐกิจเพื่อเป็นแหล่งรายได้ให้แก่ประชาชน
- กลยุทธ์ที่ 3 : พัฒนารูปแบบการท่องเที่ยวเชิงนิเวศ

ด้านสังคม

ยุทธศาสตร์ที่ 1 การสาธารณสุข

กลยุทธ์ที่ 1 : ลดความเหลื่อมล้ำในการเข้าถึงบริการสาธารณสุขขั้นพื้นฐาน

กลยุทธ์ที่ 2 : มีความรู้ด้านสุขภาวะที่ดี เพื่อลดการเกิดความเจ็บป่วย

กลยุทธ์ที่ 3 : ชุมชนมีความสามารถในการพึ่งตนเองทางด้านสุขภาพ

ยุทธศาสตร์ที่ 2 การศึกษา

กลยุทธ์ที่ 1 : สร้างโอกาสทางการศึกษาให้แก่เด็กและเยาวชนในพื้นที่

กลยุทธ์ที่ 2 : เพิ่มทักษะการประกอบอาชีพนอกภาคเกษตร เช่น ความรู้

ด้านช่าง

ยุทธศาสตร์ที่ 3 วัฒนธรรมท้องถิ่น

กลยุทธ์ที่ 1 : รักษาและคงไว้ซึ่งวัฒนธรรมและ ประเพณีของท้องถิ่น

2) รายงานการติดตามโครงการอันเนื่องมาจากพระราชดำริฯ

สำนักงาน กปร. (2561) ได้ดำเนินการประเมินผลศูนย์เรียนรู้ ตามแนวพระราชดำริของศูนย์ศึกษาการพัฒนาเขาหินซ้อนอันเนื่องมาจากพระราชดำริ และศูนย์ศึกษาการพัฒนาห้วยฮ่องไคร้ อันเนื่องมาจากพระราชดำริ โดยมีวัตถุประสงค์ศึกษาถึงการดำเนินงานของศูนย์เรียนรู้ฯ และทราบถึงปัญหา อุปสรรค และแนวทางแก้ไขปัญหาในการดำเนินงานของศูนย์เรียนรู้ฯ เพื่อศึกษาการดำเนินงานของศูนย์ศึกษาการพัฒนาฯ ในการขยายผลองค์ความรู้ไปยังศูนย์เรียนรู้ฯ ตลอดจนเพื่อพัฒนามาตรฐาน และแนวทางในการบริหารจัดการ ศูนย์เรียนรู้ต่อไป ผลการดำเนินงานศูนย์ศึกษาการพัฒนาเขาหินซ้อนฯ ได้จากข้อมูล และการวิเคราะห์ที่ผ่านมา คือ การชี้วัดเชิงประจักษ์ระหว่างตัวแปรผลคือ ความสำเร็จ 4 ประเด็น ได้แก่ การใช้ความรู้ ตามแนวพระราชดำริ ผลของกิจกรรม ความเป็นเศรษฐกิจพอเพียง และการขยายผลความรู้ของศูนย์เรียนรู้ฯ กับปัจจัยที่สัมพันธ์กับความสำเร็จได้แก่ ปัจจัยส่วนบุคคลการจัดการปัจจัยการอนุรักษ์ทรัพยากรธรรมชาติและสิ่งแวดล้อม การแปรรูปผลผลิตที่เป็นการบูรณาการของความรู้สู่การปฏิบัติ ซึ่งปัญหา และข้อเสนอแนะคือ เกษตรกรยังขาดการนำความรู้จากศูนย์ศึกษา การพัฒนาฯ ไปประยุกต์ใช้ให้เหมาะสมกับบริบท และพื้นที่ของแต่ละคน ควรเพิ่มหลักสูตรเกี่ยวกับการต่อยอดแปรรูปผลผลิต ในการขยายความรู้ของศูนย์ศึกษา การพัฒนาฯ ควรมีการสนับสนุนเพิ่มเติม ให้เกิดการขยายความรู้ไปสู่เกษตรกรชุมชนใกล้เคียง มากกว่าการเป็นแหล่งศึกษาเพียงอย่างเดียว ดังนั้น ควรมีการทำงานแบบบูรณาการระหว่างเจ้าหน้าที่ของศูนย์ศึกษาการพัฒนาฯ และหน่วยงานที่เกี่ยวข้อง เพื่อเชื่อมโยงประสานการทำงานร่วมกัน และควรมีการสอบถามความต้องการของแต่ละศูนย์เรียนรู้ฯ และติดตามผลการดำเนินงานอย่างต่อเนื่อง

สำนักงาน กปร. (2561) ได้ติดตามผลการดำเนินงานเบื้องต้น เพื่อนำข้อมูลไปใช้เป็นแนวทางในการกำหนดนโยบายและแนวทางการดำเนินงาน โดยกลุ่มตัวอย่าง ได้แก่ เจ้าหน้าที่ผู้ปฏิบัติงานในโครงการฯ ทั้งในระดับนโยบาย ระดับปฏิบัติและหน่วยงานที่เกี่ยวข้อง และประชาชนในพื้นที่รับประโยชน์จากโครงการ 3 กลุ่ม ได้แก่ ประชากรในพื้นที่โครงการ 1,800 ไร่ 121 ราย ในพื้นที่ขยายผล 22 ราย และชนเผ่ามละบริ จำนวน 16 ราย ผลการสำรวจ และติดตามผลการดำเนินงานเบื้องต้น ด้านบริหารงานโครงการฯ ตามแผนภูฟ้าพัฒนาฯ ปี 2545 - 2549 มีแนวทาง 4 แนวทางหลักคือ (1) พัฒนาเด็กและเยาวชนในโรงเรียนและศูนย์การเรียนรู้ชุมชนชาวไทยภูเขาแม่ฟ้าหลวง (2) การพัฒนาศูนย์ศึกษาและถ่ายทอดเทคโนโลยีการจัดการทรัพยากรธรรมชาติและสิ่งแวดล้อมภูฟ้าฯ (3) การพัฒนาและส่งเสริมอาชีพนอกภาคเกษตรที่สอดคล้องกับทรัพยากรธรรมชาติ และภูมิปัญญาท้องถิ่น (4) อนุรักษ์วัฒนธรรมท้องถิ่น การดำเนินงานตามกรอบแผนงานภูฟ้าพัฒนาฯ ได้ดำเนินการตามที่รับมอบหมายโดยใช้งบประมาณของแต่ละหน่วยงาน โดยมีสำนักงานโครงการ

สมเด็จพระกนิษฐาธิราชเจ้า กรมสมเด็จพระเทพรัตนราชสุดาฯ สยามบรมราชกุมารี เป็นหน่วยงานหลักในการดำเนินงานสนองพระราชดำริ สำนักงาน กปร. ได้จัดทำคำสั่งคณะกรรมการพิเศษเพื่อประสานงานโครงการอันเนื่องมาจากพระราชดำริ แต่งตั้งคำสั่งคณะกรรมการบริหารและคณะกรรมการโครงการฯ โดยมีนายกรัฐมนตรี (พลเอกประยุทธ์ จันทร์โอชา) ประธาน สำนักงาน กปร. เป็นผู้ลงนาม มีองค์ประกอบ 4 คณะ ผลการดำเนินงานที่เกี่ยวข้องกับด้านการเกษตร ได้แก่ การจัดการทรัพยากรธรรมชาติ และสิ่งแวดล้อม ด้านแหล่งน้ำ โดยกรมชลประทาน สนับสนุนการดำเนินโครงการฯ ตั้งแต่ ปี 2543 - 2558 จำนวน 11 แห่ง ด้านการพัฒนาที่ดิน โดยกรมพัฒนาที่ดิน อาทิ ดำเนินการจัดระบบอนุรักษ์ดินและน้ำจำนวน 3,100 ไร่ ปรับปรุงซ่อมแซมระบบอนุรักษ์ดิน สนับสนุนการสร้างโรงปุ๋ยอินทรีย์ของโครงการจัดการที่ดินรายแปลงของเกษตรกร จำนวน 163 แปลง 1,812 - 3 - 78 ไร่ พร้อมสำรวจหาค่าพิกัด GPS วางหมุดโครงการฯ จำนวน 32 หมุด ปักเขต จำนวน 107 หลัก สร้างศูนย์เกษตรกรต้นแบบ จำนวน 3 ราย และการฟื้นฟูทรัพยากรป่าไม้ โดยกรมป่าไม้และกรมอุทยานแห่งชาติ สัตว์ป่า และพันธุ์พืช อาทิ จัดทำฝายชะลอความชุ่มชื้นในพื้นที่ป่า ดำเนินกิจกรรมเสริมทักษะและพัฒนาคุณภาพชีวิต 6 หมู่บ้าน 1,020ครัวเรือน 3,234 คน ในตำบลภูฟ้า อำเภอปัว ลดพื้นที่ทำไร่หมุนเวียน คั้นฝืนป่ากลับคืนสู่ภาครัฐ การส่งเสริมด้านการประกอบอาชีพด้านการเพาะปลูก ได้ดำเนินการพัฒนา และส่งเสริมการปลูกข้าวไร่ ข้าวนา และพัฒนาเทคโนโลยีที่เหมาะสม พร้อมทั้งตั้งธนาคารข้าวศูนย์ภูฟ้าพัฒนาฯ ส่งเสริมการปลูกหม่อน และพัฒนาคุณภาพผลหม่อนสดให้เกษตรกรพร้อมถ่ายทอดการแปรรูป ส่งเสริมการปลูกผัก และผลไม้ ได้แก่ กล้วยน้ำว่า สับปะรด มะขามเปรี้ยวฝักโต เป็นต้น ด้านปศุสัตว์ ดำเนินการฝึกอบรม และแจกพันธุ์สัตว์ เช่น การเลี้ยงแพะ การเลี้ยงและผลิตสัตว์ปีกและสุกร ด้านประมง ส่งเสริมการเลี้ยงสัตว์น้ำ และเพาะขยายพันธุ์สัตว์น้ำ เช่น ปลาพวงหิน ปลามัน ปลาปักแตง เป็นต้น และงานสนองพระราชดำริ ด้านการศึกษาด้านสาธารณสุข ด้านการสร้างต้นแบบการพัฒนา และด้านการสร้างความเข้มแข็ง และพัฒนาทรัพยากรมนุษย์ ผลติดตามโครงการฯ ทำให้ทราบว่า ยังไม่มีการบูรณาการทุกภาคส่วน ควรมีแผนงานรองรับการดำเนินงานให้เป็นไปอย่างมีระบบ และมีการบูรณาการของหน่วยงานที่เกี่ยวข้อง การจัดทำคำสั่งแต่งตั้งคณะทำงานในระดับพื้นที่ ยังไม่ครอบคลุมภาคส่วนที่ดำเนินการอยู่ หน่วยงานปฏิบัติไม่ได้เป็นคณะทำงาน ทำให้การประชุมในบางครั้ง ไม่สามารถทราบถึงผลการดำเนินงานในแต่ละด้าน และไม่ตรงหน่วยที่จะเข้ามาแก้ไขปัญหา การบริหารงานโครงการไม่มีผู้อำนวยการ หรือหัวหน้าโครงการ ทำให้ไม่มีข้อมูลในการนำมาวิเคราะห์ และบางอย่างมีความซับซ้อน หากมีการจัดทำฐานข้อมูล และรายงานผลอย่างต่อเนื่อง จะทำให้ผลการดำเนินงานเกิดประสิทธิภาพยิ่งขึ้น ข้อกำหนดการจัดสร้างที่พักถาวรของเกษตรกร ทำให้เกษตรกรไม่ได้ดูแลแปลงของเกษตรกรจึงไม่ได้รับการดูแลเท่าที่ควร ทำให้ผลผลิตไม่ได้เต็มที่ และความเข้าใจของประชาชนเกี่ยวกับการใช้ประโยชน์ในพื้นที่ของกรมป่าไม้ยังไม่ชัดเจน การดำเนินกิจกรรมบางอย่าง ไม่ได้ดำเนินงานโดยหน่วยงานที่มีความชำนาญ เช่น โครงการสร้างป่าสร้างรายได้ ดังนั้น ควรร่วมมือกันเพื่อพัฒนา และสร้างแหล่งเรียนรู้ของโครงการสร้างป่าสร้างรายได้ที่จะก่อประโยชน์ให้แก่ราษฎร การประกอบอาชีพของเกษตรกรไม่มีความรู้มากนัก ดังนั้น ควรมีการส่งเสริมในการพัฒนาอาชีพครอบคลุมทุกกระบวนการ และการต่อยอดผลผลิต ตลอดจนตลาดรองรับผลผลิตอย่างต่อเนื่อง โดยข้อเสนอแนะ ได้แก่ ควรมีแผนงานรองรับการดำเนินงานอย่างมีระบบ และมีการบูรณาการหน่วยงานที่เกี่ยวข้อง ควรจัดทำแผนการดำเนินงานในระยะ 3 ปี และติดตามผลการดำเนินงานตามแผนงาน ควรมีการประชาสัมพันธ์ เพื่อเผยแพร่ผลการดำเนินงานให้เห็นได้อย่างรูปธรรม และมีการประเมินผลการดำเนินงานอย่างต่อเนื่อง เพื่อให้ทราบถึงปัญหา/อุปสรรค เพื่อเป็นแนวทาง ในการดำเนินงานให้เกิดประโยชน์สูงสุด เช่น จัดทำเป็นศูนย์เรียนรู้ด้านการพัฒนาอาชีพเกษตร/แปรรูป/ป่าไม้ จัดทำเป็นตลาดจำหน่ายผลผลิตของโครงการ และชุมชน เพื่อเป็นแหล่ง

ขายผลผลิตของประชาชนในพื้นที่ จัดทำแปลงรวมของโครงการที่ประชาชนสามารถใช้ร่วมกันได้ สร้างการรวมกลุ่มที่เข้มแข็ง เป็นต้น

สำนักงาน กปร. (2563) ได้สรุปผลการดำเนินงานโครงการห้วยองคต อันเนื่องมาจากพระราชดำริ ตำบลสมเด็จพระเจริญ อำเภอนองปรีอ จังหวัดกาญจนบุรี ตามใจความปี 2533 “การพัฒนาฟื้นฟูพื้นที่บริเวณ ตำบลหนองปรีอ อำเภอปอพลอย จังหวัดกาญจนบุรี จะก่อให้เกิดประโยชน์แก่ประชาชนเป็นอย่างดี โดยขอให้ประสาน และสนับสนุนหน่วยงานที่เกี่ยวข้องดำเนินการขุดสระน้ำ ปลูกป่า ส่งเสริมอาชีพ และพัฒนาโครงสร้างพื้นฐานเพื่อประโยชน์สุขให้แก่ประชาชนในพื้นที่” และมีพระราชดำริเพิ่มเติมให้จัดหาที่ดินจำนวนหนึ่ง เพื่อพัฒนาและช่วยเหลือประชาชนในพื้นที่ดังกล่าว ทรงเน้นเรื่องการบริหารจัดการทรัพยากรธรรมชาติให้เหมาะสมกับสภาพพื้นที่โดยให้ราษฎรได้อยู่อาศัยทำกินร่วมกับการคงอยู่ของธรรมชาติอย่างเกื้อหนุนกันคือ ไม่ทำลายซึ่งกันและกัน ตามหลักการฟื้นฟู และสร้างสมดุลในระบบนิเวศ ทำให้ทุกชีวิตมีความผาสุกและมีคุณภาพชีวิตที่ดีขึ้น พื้นที่โครงการ 20,625 ไร่ อยู่ในเขตป่าสงวนแห่งชาติแห่งชาติ เขาพระฤาษี - เขาบ่อแร่ โดยขอใช้พื้นที่จากกรมป่าไม้ ตั้งแต่ ปี 2534 - 2564 พื้นที่โครงการฯ ครอบคลุม 4 หมู่บ้าน คือ หมู่ 3 บ้านห้วยแม่ระวาง หมู่ 4 บ้านม่วงแตง หมู่ 5 บ้านบารมี และหมู่ 7 บ้านห้วยองคต ซึ่งส่วนราชการ ภาคเอกชน และราษฎร ได้สนองพระราชดำริ โดยการจัดตั้งเป็นคณะทำงาน มีกรมการปกครองเป็นหน่วยงานหลักในการประสานงานกับทุกภาคส่วน เพื่อบูรณาการแผนงานให้บรรลุตามวัตถุประสงค์ของโครงการ ผลการดำเนินงาน สรุปได้ดังนี้ ด้านอนุรักษ์ทรัพยากรธรรมชาติและสิ่งแวดล้อม พัฒนาศักยภาพอาสาสมัครพิทักษ์ป่า (อสทป.) ตำบลสมเด็จพระเจริญ จำนวน 50 คน ร่วมกันดูแลรักษาป่า จัดทำแนวป้องกันไฟและดับไฟป่าในพื้นที่โครงการห้วยองคตฯ จัดชุดปฏิบัติการตั้งจุดตรวจ จุดสกัดเพื่อป้องกันปราบปรามและจับกุมผู้กระทำความผิดกฎหมายว่าด้วยการกระทำผิดกฎหมายป่าไม้ สร้างฝายชะลอน้ำ เพื่อเพิ่มความชุ่มชื้นของป่าต้นน้ำและกิจกรรมการปลูกป่าสร้างพื้นที่สีเขียวให้กับชุมชน ด้านงานพัฒนาสังคมและคุณภาพชีวิต โครงการรักษาความสงบเรียบร้อยในพื้นที่โครงการห้วยองคตฯ โดยตำรวจตระเวนชายแดน ออกปฏิบัติการตรวจรักษาความสงบเรียบร้อยในพื้นที่โครงการ ด้านการรักษาป่าไม้ การป้องกันยาเสพติด และความปลอดภัยในชีวิต และทรัพย์สิน จำนวน 277 ครั้ง งานบริหารโครงการ ได้จัดประชุมคณะผู้ปฏิบัติงานโครงการห้วยองคตฯ เพื่อให้หน่วยงานที่ปฏิบัติงาน ในพื้นที่ได้รายงานความก้าวหน้าผลการปฏิบัติงานประจำเดือน และติดตามผลการดำเนินงาน รวมทั้งการพิจารณาแก้ไขปัญหาในพื้นที่โดยกำหนดจัดประชุมสัปดาห์ที่ 3 ของทุกเดือน

สำนักงานเศรษฐกิจการเกษตร (2564) ศูนย์ประเมินผล สำนักงานเศรษฐกิจการเกษตร ได้ติดตามการดำเนินงานโครงการพระราชดำริ ซึ่งอยู่ภายใต้แผนงานยุทธศาสตร์เสริมสร้างพลังทางสังคม (โครงการพระราชดำริ) ปีงบประมาณ 2564 จำนวน 18 โครงการ สรุปผลการดำเนินงานโครงการฯ ดังนี้ (1) ผลการเบิกจ่ายงบประมาณ ข้อมูล ณ วันที่ 30 กันยายน 2564 จำนวน 285,219,146 บาท หรือร้อยละ 51.00 ของงบประมาณที่ได้รับการจัดสรร 555,001,190 บาท ผลการเบิกจ่ายไม่เป็นไปตามแผนที่กำหนด ทั้งนี้เป็นผลมาจากโครงการอ่างเก็บน้ำนฤบดินทรจินดา อันเนื่องมาจากพระราชดำริ เบิกจ่ายร้อยละ 40.00 (2) ผลการดำเนินการจัดอบรมถ่ายทอดองค์ความรู้ และส่งเสริมอาชีพแก่เกษตรกร 11,688 ราย ร้อยละ 103.00 ของเป้าหมาย 11,368 ราย จัดทำแปลงสาธิต แปลงเรียนรู้ด้านการเกษตร 13,442 ไร่ ร้อยละ 92.00 ของเป้าหมาย 14,670 ไร่ เกษตรกรเข้ารับบริการคลินิกเกษตรเคลื่อนที่ 144,527 ราย ร้อยละ 117.00 ของเป้าหมาย 123,240 ราย (3) ผลการติดตามในพื้นที่โครงการฯ และโครงการที่มีการประยุกต์ใช้หลักปรัชญาของเศรษฐกิจพอเพียงด้านการนำความรู้ไปใช้ประโยชน์ เกษตรกรร้อยละ 85.00 นำความรู้ที่ได้รับไปใช้ประโยชน์ในการปรับเปลี่ยนรูปแบบการประกอบอาชีพทางการเกษตร เช่นการปลูกพืชผัก เลี้ยงสัตว์ ไร่บริเวณในครัวเรือน ร้อยละ 56.00 เกิดการเปลี่ยนแปลงทางเศรษฐกิจครัวเรือน โดยเกษตรกรมีรายจ่ายในครัวเรือน

ลดลง จากการนำผลผลิตที่ได้รับมาบริโภคในครัวเรือน เฉลี่ย 9,969 บาทต่อปี และมีรายได้เพิ่มขึ้น จากการจำหน่ายผลผลิตภายในฟาร์มเฉลี่ย 11,028 บาทต่อปี ร้อยละ 72.00 มีสภาพแวดล้อมในแปลงดีขึ้น ดินร่วนซุย ดินชั้น ร้อยละ 55.00 มีการรวมกลุ่มเพื่อดำเนินกิจกรรมทางการเกษตร เช่น กลุ่มเห็ด กลุ่มทอผ้า ร้อยละ 88.00 ดำเนินตามความรู้ที่ได้รับอย่างต่อเนื่อง และร้อยละ 49.00 ได้ถ่ายทอดต่อเกษตรกรรายอื่น ความพึงพอใจต่อการดำเนินงานโครงการฯ อยู่ในระดับมากที่สุด คะแนน 4.45 ผลจากการติดตามโครงการฯ ทำให้ทราบว่า ในบางพื้นที่โครงการฯ เกษตรกรอาศัยอยู่ห่างไกล ไม่สะดวกเดินทางมาฝึกอบรม มีปัญหาการสื่อสารของกลุ่มชาติพันธุ์ และปัญหาอื่นๆ เช่น ระยะเวลาการจัดอบรมใกล้เคียงกัน เป็นต้น ทั้งนี้หน่วยงานที่เกี่ยวข้อง ควรสำรวจความต้องการของเกษตรกร และปรับปรุงหลักสูตรให้สอดคล้องกับบริบทความต้องการของแต่ละพื้นที่ เพื่อกำหนดเป็นแผนการส่งเสริมให้เกษตรกร สนับสนุนให้เกิดการรวมกลุ่ม และพัฒนาเกษตรกร ในพื้นที่เป็นตัวแทนหน่วยงานในการประสานงานระดับพื้นที่ เพื่อลดปัญหาทางการสื่อสาร และสร้างความเข้าใจเกี่ยวกับโครงการฯ อย่างต่อเนื่อง

สำนักงานเศรษฐกิจการเกษตรที่ 2 (2564) ได้ดำเนินการติดตามโครงการศูนย์ภูฟ้าพัฒนาฯ ปีงบประมาณ 2564 สรุปผลการศึกษาได้ดังนี้ (1) ด้านปัจจัยนำเข้า งบประมาณที่ได้รับจัดสรรทั้งหมด 25,143,079 บาท มีผลการเบิกจ่าย จำนวน 25,124,338 หรือร้อยละ 99.93 เมื่อเทียบกับงบประมาณที่ได้รับจัดสรร โดยเบิกจ่ายทันเวลา ร้อยละ 53.33 และเบิกจ่ายล่าช้า ร้อยละ 46.67 เนื่องจากตามแผนปฏิบัติงานของหน่วยงานบูรณาการด้านการเกษตร มีแผนการปฏิบัติงานลงพื้นที่ส่งเสริม และพัฒนาอาชีพฯ ระยะเวลาแตกต่างกัน และผลกระทบจากสถานการณ์การระบาดของโรคติดเชื้อไวรัสโคโรนา 2019 (COVID - 19) จึงทำให้มีการเบิกจ่ายงบประมาณล่าช้า (2) ด้านกระบวนการ ดำเนินงานโดยคณะทำงาน 2 คณะ ได้แก่ คณะทำงานด้านการเกษตรโครงการฯ จังหวัดน่าน และคณะทำงานด้านการเกษตรโครงการฯ อำเภอปัว และอำเภอเฉลิมพระเกียรติ จังหวัดน่าน มีการประชุมกำกับติดตามงาน จำนวน 5 ครั้ง (3) ด้านผลได้ การบริหารจัดการดินและน้ำ สถานีพัฒนาที่ดินน่าน ดำเนินกิจกรรมการฟื้นฟูความสมบูรณ์ของทรัพยากรดิน และโครงการศูนย์ภูฟ้าพัฒนาอันเนื่องมาจากพระราชดำริฯ โดยกรมชลประทาน ดำเนินการซ่อมแซมบำรุงรักษาหัวงาน และระบบส่งน้ำอ่างเก็บน้ำ จำนวน 11 แห่ง กิจกรรมระบบส่งน้ำฝายห้วยปึง จัดหาน้ำสนับสนุนโครงการฯ (ระยะที่ 2) และปรับปรุงระบบส่งน้ำฝายบ้านสบปิ่น (ระยะที่ 2) และกิจกรรมสนับสนุนองค์ความรู้/การส่งเสริมและพัฒนาอาชีพฯ ของหน่วยงานต่าง ๆ ได้แก่ ศูนย์วิจัยและพัฒนาการเกษตรน่าน ดำเนินการผลิตต้นกล้ากาแพอราปาก้า ศูนย์ส่งเสริมและพัฒนาอาชีพด้านการเกษตร สนับสนุนพันธุ์ไผ่ขางหม่นและไผ่รวก ศูนย์หม่อนไหมเฉลิมพระเกียรติฯ น่าน ส่งเสริมการปลูกหม่อนผล สำนักงานเกษตรจังหวัดน่าน ผลิตก้อนเชื้อเห็ดนางรมสีเทา/ฟาง สำนักงานประมงจังหวัดน่าน สนับสนุนและส่งเสริมเลี้ยง และถ่ายทอดเทคโนโลยีการผลิต และการเลี้ยงปลากินพืช/กินเนื้อ สำนักงานปศุสัตว์จังหวัดน่าน พัฒนาประสิทธิภาพการผลิตสัตว์ปีก การผลิตลูกสุกร เปิดเทศ ไก่พื้นเมือง ศูนย์วิจัยข้าวแพร่ สาธิตการผลิต และพัฒนาพันธุ์ข้าวพื้นเมือง การแปรรูป และผลิตเมล็ดข้าวพันธุ์ดีเพื่อใช้ในชุมชน สำนักงานการปฏิรูปที่ดินจังหวัดน่าน ถ่ายทอดหลักสูตรการแปรรูปผลิตภัณฑ์ผลผลิตสำนักงานเกษตรจังหวัดน่านจัดตั้งศูนย์บริหารจัดการศัตรูพืชชุมชน สำนักงานสหกรณ์จังหวัดน่าน ส่งเสริมและพัฒนาสหกรณ์ในรูปแบบกลุ่มเกษตรกร สำนักงานตรวจบัญชีสหกรณ์จังหวัดน่าน จัดทำบัญชีต้นทุนประกอบอาชีพ และบัญชีรับ - จ่าย ในครัวเรือนเกษตรกร สำนักงานเกษตรและสหกรณ์จังหวัดน่าน และสำนักงานเศรษฐกิจการเกษตรที่ 2 พิษณุโลก ดำเนินการสร้างกระบวนการมีส่วนร่วมของทุกภาคส่วน ศูนย์วิจัยและพัฒนาการเพาะเลี้ยงพันธุ์สัตว์น้ำจืดน่าน ผลิตพันธุ์ปลาหมิ่น ปลาแก้มขี้ และปลาตะเพียนขาว และปล่อยพันธุ์ปลา โดยการส่งเสริมและพัฒนาอาชีพด้านการเกษตรทำให้ทราบว่า เกษตรกรร้อยละ 36.00 เห็นว่าสอดคล้อง และตรงกับความต้องการ ได้แก่ ด้านการส่งเสริมอาชีพและศักยภาพด้านการเกษตร ร้อยละ 15.36

พัฒนายกระดับคุณภาพชีวิต/อยู่ดีมีสุขและดำรงชีวิตได้ไม่เดือดร้อน ร้อยละ 9.60 แก้ปัญหาการขาดแคลนน้ำ อุปโภคบริโภค/เพื่อการเกษตร ร้อยละ 7.68 และฟื้นฟู/อนุรักษ์พื้นที่ป่าและทรัพยากรธรรมชาติ ร้อยละ 3.36 โดยมีการนำความรู้ไปใช้ประโยชน์ในแปลงตนเอง เช่น การบำรุงดูแลการเลี้ยงปศุสัตว์ ร้อยละ 90.24 ทั้งนี้ ภายหลังจากมีโครงการฯ พบว่า คริวเรือนเกษตรร้อยละ 76.47 มีการเปลี่ยนแปลงด้านรายได้ (เพิ่มขึ้น) โดยกิจกรรมที่ทำให้เกิดรายได้เพิ่มขึ้น ได้แก่ การเลี้ยงสุกร และเลี้ยงปลาตุก/ปลานิล และ ร้อยละ 23.53 ไม่เปลี่ยนแปลง เนื่องจากขาดเงินลงทุนหมุนเวียนในการประกอบกิจกรรมการเกษตร (4) ด้านผลลัพธ์ ด้านเศรษฐกิจ ปีเพาะปลูก 2563/2564 เกษตรกรรายได้สุทธิ ทางการเกษตรเฉลี่ย 29,834.07 บาท ต่อครัวเรือน ในด้านความยั่งยืน เกษตรกร ได้นำความรู้ ไปปฏิบัติอย่างต่อเนื่อง ร้อยละ 91.84 ปฏิบัติแต่ไม่ต่อเนื่อง ร้อยละ 6.12 และไม่ได้นำไปปฏิบัติ และความพึงพอใจของเกษตรกรที่มีต่อโครงการ อยู่ในระดับมาก 3.59 ผลการศึกษาทำให้ทราบว่า การแพร่ระบาดของโรคไวรัสโคโรนา (COVID-19) ส่งผลต่อการปฏิบัติงาน และการเบิกจ่ายงบประมาณของหน่วยงานบูรณาการด้านการเกษตรไม่เป็นตามเป้าหมาย เกษตรกรที่ไม่ได้นำความรู้ไปปฏิบัติ เนื่องจากเป็นเกษตรกรวัยสูงอายุ เกษตรกรยังขาดแคลนแหล่งน้ำ ขาดช่องทางการจัดจำหน่าย ขาดองค์ความรู้/ เทคโนโลยีการผลิตและการแปรรูป รวมถึงเครื่องมือเครื่องจักร/อุปกรณ์ในการผลิต/แปรรูป เป็นต้น และต้องการรับการสนับสนุนปัจจัยโครงสร้างพื้นฐานการผลิต (แหล่งน้ำ) เช่น อุปกรณ์/ พื้นที่เพื่อกักเก็บน้ำ ในฤดูแล้งโดยมีข้อเสนอแนะให้คณะทำงานด้านการเกษตรฯ ควรวางแผนปฏิบัติงานให้สอดคล้องกับสถานการณ์ และควรวางแผนเผชิญเหตุแบบเชิงรุก วางแผนการคัดเลือกเกษตรกรรุ่นใหม่ สนับสนุนปัจจัยโครงสร้างการผลิต และพัฒนาอาชีพด้านการเกษตร เช่น จัดสรรน้ำ/อุปกรณ์/พื้นที่กักเก็บน้ำ ให้เพียงพอต่อกิจกรรมการเกษตรในฤดูแล้ง เป็นต้น

จากการตรวจเอกสารงานศึกษาวิจัย ดังกล่าว ได้พิจารณาประเด็นการศึกษาที่เกี่ยวข้องในลักษณะของโครงการ ขั้นตอนการดำเนินงาน แนวทางการให้ความช่วยเหลือ การส่งเสริมเพื่อพัฒนากลุ่มเป้าหมาย โครงการและผลการติดตามโครงการพระราชดำริฯ รวมทั้งปัจจัยต่าง ๆ ที่มีความสำคัญในการส่งเสริมและพัฒนาอาชีพ รวมถึงปัญหาอุปสรรคจากการดำเนินงานโครงการที่มีความคล้ายคลึงกับโครงการศูนย์ภูฟ้าพัฒนา อันเนื่องมาพระราชดำริฯ เพื่อการพัฒนาโครงการในระยะต่อไป

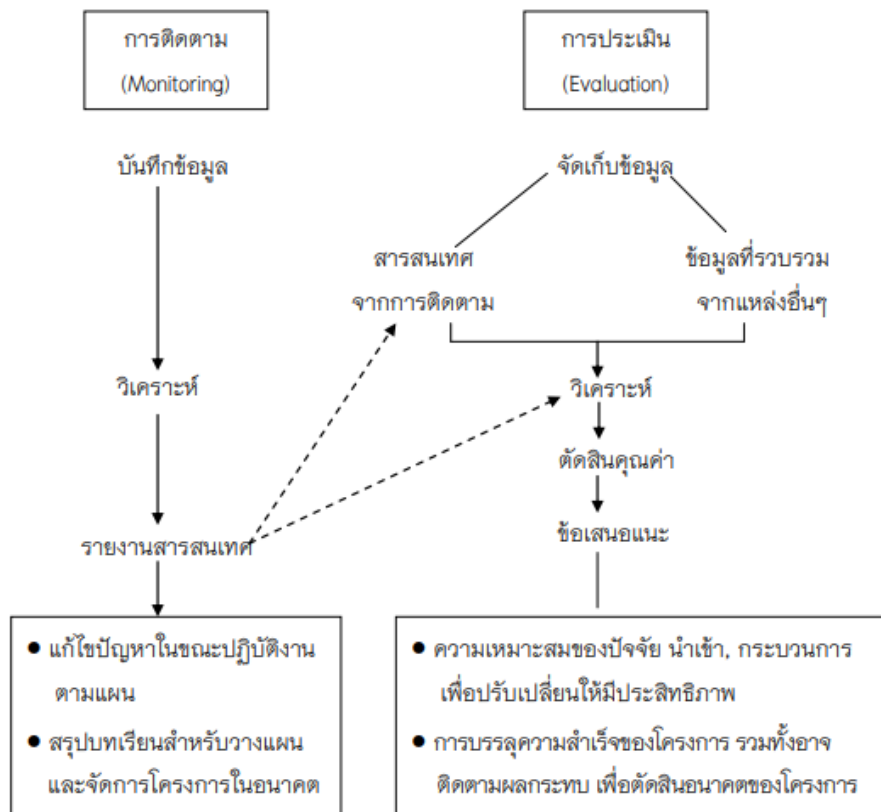
2.2 แนวคิดและทฤษฎี

2.2.1 ความหมายของการติดตาม

การติดตาม (Monitoring) โครงการ หมายถึง กระบวนการเก็บรวบรวมข้อมูลเกี่ยวกับปัจจัยนำเข้า (Input) การดำเนินงาน (Process) และผลการดำเนินงาน (Output) เกี่ยวกับโครงการเพื่อเป็นข้อมูลย้อนกลับ (Feedback system) สำหรับการกำกับ ทบทวน และแก้ปัญหาขณะดำเนินโครงการ การประเมิน (Evaluation) โครงการ หมายถึง กระบวนการตรวจสอบและตัดสินคุณค่า (Value Judgment) เกี่ยวกับปัจจัยนำเข้า การดำเนินงาน และผลการดำเนินโครงการ เพื่อเป็นสารสนเทศสำหรับการปรับปรุงการดำเนินโครงการ สรุปลงความสำเร็จของโครงการและพัฒนาโครงการต่อไป (ศิริชัย กาญจนวาสี และคณะ, 2541.)

การติดตามและประเมินผล จึงเป็นกลไกและเครื่องมือสำคัญในการบริหารและพัฒนาโครงการให้บรรลุเป้าหมายอย่างมีประสิทธิภาพทั้งในระยะสั้นและระยะยาว และเป็นกระบวนการที่มีความเกี่ยวข้องสัมพันธ์กัน โดยการติดตามโครงการเป็นการเก็บรวบรวมข้อมูลเกี่ยวกับงานของโครงการ สำหรับกำกับ แก้ไข และป้องกันปัญหาอุปสรรคระหว่างการดำเนินงาน ในขณะที่การประเมินเป็นการตัดสินคุณค่าของปัจจัยนำเข้า (Input) การดำเนินงาน (Process) และผลของโครงการ (Output) สำหรับปรับปรุงการดำเนินงาน สรุปลงความสำเร็จ และพัฒนาโครงการ ดังนั้น ข้อมูลที่ได้จากการติดตามงานของโครงการ จึงสามารถใช้เป็นข้อมูลส่วนหนึ่งของการประเมินโครงการได้ หรืออาจกล่าวได้ว่า การติดตามเป็นส่วนหนึ่งหรือส่วนสนับสนุน

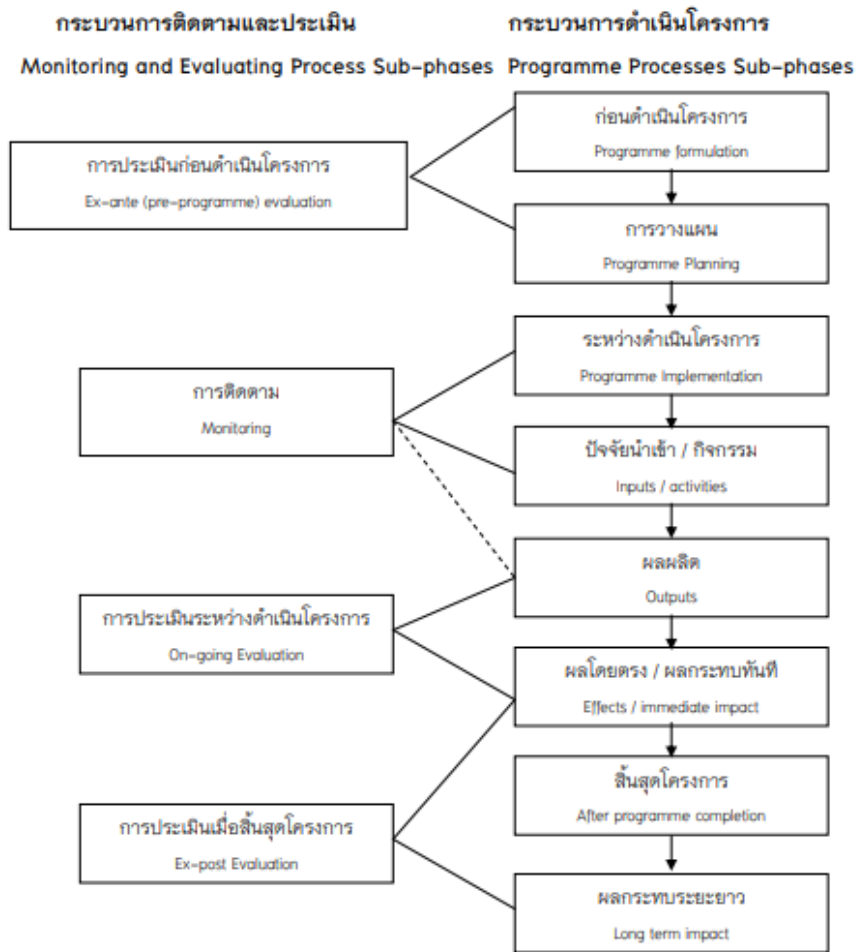
การประเมินผลข้อมูลสารสนเทศที่ได้จากการติดตาม จะใช้เป็นส่วนหนึ่งของสารสนเทศในการประเมิน โดยใช้ร่วมกับสารสนเทศจากแหล่งอื่น ๆ เพื่อนำมาวิเคราะห์อีกครั้งหนึ่ง ดังนั้น โครงการที่มีการติดตามอย่างสม่ำเสมอและถูกต้องแล้ว จะทำให้การประเมินโครงการนั้น ๆ ทำได้ง่ายขึ้นและมีโอกาสประสบความสำเร็จสูงกว่าโครงการที่ไม่มีการติดตาม ซึ่งความแตกต่างที่สำคัญคือ การติดตามมีขอบเขตแคบกว่าการประเมินผลนั่นเอง



ที่มา : ศูนย์ทดสอบและประเมินเพื่อพัฒนาการศึกษาและวิชาชีพ, 2555.

ภาพที่ 2.1 ความสัมพันธ์ระหว่างการติดตามและการประเมินผล

การติดตามและการประเมินผล จะมีความสัมพันธ์กันอย่างใกล้ชิดดังกล่าวแล้ว แต่ก็ยังมีความแตกต่างในเรื่องจุดมุ่งหมาย และการนำผลไปใช้ประโยชน์ ตลอดจนขอบเขตของการติดตามและประเมินผล การติดตามโครงการ มักเป็นเจ้าหน้าที่ในหน่วยงานของโครงการนั้น ๆ ที่กำกับให้งานเป็นไปตามกรอบของแผนที่กำหนดไว้ ส่วนการประเมินโครงการ อาจใช้เจ้าหน้าที่ในหน่วยงานของโครงการ ทำการตัดสินความก้าวหน้าของการดำเนินงาน เพื่อปรับปรุงการดำเนินงาน และโดยทั่วไปนิยมใช้เจ้าหน้าที่ประเมินผลจากหน่วยงานภายนอก ตัดสินความสำเร็จของโครงการ นอกจากนี้ การติดตามและประเมินโครงการยังมีส่วนที่เกี่ยวข้องกันในด้านช่วงเวลาปฏิบัติ วิธีการและผู้ใช้ประโยชน์



ที่มา : ศูนย์ทดสอบและประเมินเพื่อพัฒนาการศึกษาและวิชาชีพ, 2555.

ภาพที่ 2.2 เปรียบเทียบการติดตามและการประเมินผลโครงการพัฒนา

จะเห็นว่าการติดตามอยู่ในช่วงเวลาการดำเนินโครงการ โดยเน้นพิจารณาปัจจัย กิจกรรมต่าง ๆ ของโครงการว่าเป็นไปตามแผนหรือไม่ ส่วนผลที่ได้จะเป็นเรื่องรอง สำหรับการประเมินนั้น จะเห็นว่าสามารถดำเนินการได้ทุกระยะเวลาของโครงการ ตั้งแต่ก่อนดำเนินโครงการ ระหว่างดำเนินโครงการ และสิ้นสุดโครงการแล้ว มีประเด็นสำคัญ คือ ความแตกต่างระหว่างการติดตามกับการประเมินย่อยระหว่างการดำเนินโครงการ (Formative Evaluation) นั้นเป็นอย่างไร ขอสรุปว่าการประเมินนั้น ต้องมีการตัดสินผลทุกครั้ง และเน้นหรือพิจารณาไปถึงเรื่องของผลที่ได้หรือประสิทธิผลเป็นสำคัญ ในขณะที่การติดตามงานแม้จะมีข้อสังเกตุคล้ายกับการตัดสินก็ตาม แต่เน้นเรื่องของการกำหนดการที่วางไว้ ว่าเป็นไปตามแผนหรือไม่มากกว่าจะคำนึงถึงผลที่ได้ ของโครงการหมายถึง การเน้นประสิทธิภาพมากกว่าประสิทธิผล

1) รูปแบบและกระบวนการติดตามผลและประเมินผล (สำนักงานปลัดกระทรวงเกษตรและสหกรณ์, 2558) ตามแนวคิดของ Robert S. Kaplan และ David P. Norton ได้เสนอแนวคิด Balanced Scorecard เพื่อใช้ในการวัดผลของกิจการ ที่จะทำให้ผู้บริหารระดับสูงเห็นภาพรวมขององค์กรได้ชัดเจนขึ้น ให้ได้ภาพรวมขององค์กรอย่างสมดุลขึ้น โดยการวัดผลนอกจากการวัดทางการเงินที่เป็นผลของการดำเนินงานที่เกิดขึ้นมาแล้ว ต้องมีการวัดผลด้านกระบวนการบริหารงาน การสร้างความพอใจให้แก่ลูกค้า ตลอดจนสร้างนวัตกรรมและการเรียนรู้ให้แก่องค์กรเพื่อเพิ่มขีดความสามารถในการแข่งขัน และการสร้างอนาคตให้แก่องค์กรด้วยโดยองค์ประกอบในการวัดผลตามแนวคิดของ Balanced Scorecard ภายใต้มุมมอง

แต่ละด้านนั้น จะประกอบด้วย วัตถุประสงค์ (objective) เพื่อเป็นการกำหนดวัตถุประสงค์ของแต่ละมุมมองที่ต้องการจะชี้วัด ตัวชี้วัด (Performance Indication) คือ ตัวชี้วัดนั้นจะแสดงให้เห็นว่า องค์กรได้บรรลุถึงวัตถุประสงค์ในแต่ละด้านหรือไม่ 3) เป้าหมาย (Target) คือ เป้าหมายหรือค่าตัวเลขที่ตั้งไว้เพื่อให้องค์กรบรรลุถึงค่านั้น ๆ 4) แผนงานโครงการที่ตั้งใจ (Initiatives) คือ แผนการปฏิบัติงานที่มีการลำดับเป็นขั้น ๆ ในการจัดทำกิจกรรม

2) การควบคุมและติดตามผลการปฏิบัติงาน (เสนาะ ตีเยาว์, 2543) ได้แก่ กระบวนการในการควบคุมและติดตามผล แบ่งเป็น 4 ขั้นตอนคือ (1) การกำหนดมาตรฐานที่ใช้วัด (Establishing Standard) ทุกระบบหรือองค์กรจะมีวัตถุประสงค์ขององค์กร ดังนั้นมาตรฐานที่กำหนดนโยบายจะต้องสอดคล้องกับวัตถุประสงค์มาตรฐานโดยทั่วไปแบ่งเป็น 2 ประเภทคือ มาตรฐานผลผลิต (Output Standard) วัดด้วยปริมาณ คุณภาพ ต้นทุน และเวลาที่ใช้ จำนวนเงินที่ใช้เปรียบเทียบกับงบประมาณจำนวนหน่วยผลิตและขนาดของบริการที่ใช้ในระยะเวลาที่กำหนด และมาตรฐานปัจจัยที่ใช้ในการผลิต (Input Standard) จะวัดด้วยความพยายามที่ให้กับงาน (Work Effort) เช่น การวัดประสิทธิภาพในการใช้ทรัพยากร เป็นต้น (2) การวัดผลงานที่ทำได้จริง (Measuring Actual Performance) ได้แก่ การวัดผลงานที่เกิดขึ้นจริงเป็นหน่วยการผลิตที่จริง หรือความพยายามที่ให้กับงานจริง หน่วยวัดที่ใช้จะต้องเป็นอย่างเดียวกันกับมาตรฐานที่กำหนดขึ้นมา เช่น จำนวนที่ผลิตจำนวนได้ที่เกิดขึ้น ซึ่งผลงานมาจากการรายงาน การสังเกต และสถิติตัวเลขต่าง ๆ (3) การเปรียบเทียบผลงานที่ทำได้จริงกับมาตรฐาน (Comparing Actual Performance with Standard) เป็นการเปรียบเทียบเนื้อหาความแตกต่างที่เกิดขึ้น ระหว่างหน่วยงานที่ทำได้จริงกับมาตรฐาน (4) การแก้ไขให้ถูกต้อง (Taking Corrective Action) ได้แก่ การดำเนินการทางด้านการบริหาร เมื่อพบความแตกต่างระหว่างผลงานที่เกิดขึ้นจริงกับมาตรฐานเพื่อปรับการดำเนินงานให้เป็นไปตามแผนที่ต้องการ

3) รูปแบบการติดตาม (ศูนย์ประเมินผล สำนักงานเศรษฐกิจการเกษตร, 2550) ได้จำแนกองค์ประกอบการติดตาม 4 ด้าน โดยใช้แบบจำลอง IPOO ได้แก่

(1) **ด้านปัจจัยนำเข้า (I : Inputs)** คือ ปัจจัยหรือทรัพยากรที่ใช้ในการจัดทำโครงการ ได้แก่ งบประมาณ ที่ใช้ในกิจกรรมฝึกอบรม หลักสูตร/กิจกรรมการฝึกอบรม โดยพิจารณาถึงความสอดคล้องในโครงการ

(2) **ด้านกระบวนการ (P : Process)** คือ การจัดการโครงสร้างการบริหารโครงการ การกำกับดูแลการดำเนินงานตามแผน การติดตามกำกับงาน การประสานระหว่างหน่วยงาน และภายในหน่วยงานการประสานกับกลุ่มเป้าหมายซึ่งเป็นกระบวนการที่ทำให้ในช่วงเริ่มดำเนินโครงการใหม่ ๆ และระหว่างการดำเนินงานโครงการ การพิจารณาเพื่อที่จะสะท้อนให้เห็นถึงประสิทธิภาพในการดำเนินงานของแต่ละหน่วยงานในโครงการ

(3) **ด้านผลได้ (O : Outputs)** คือ ผลได้หรือผลลัพธ์เบื้องต้น ที่เกิดจากกิจกรรมใดกิจกรรมหนึ่งในการดำเนินโครงการ ผลได้อาจเป็นผลได้เชิงปริมาณ (Quantitative Outputs) และผลได้เชิงคุณภาพ (Qualitative Outputs) ในบางกรณีผลได้ของกิจกรรมหนึ่งอาจเป็นปัจจัยของกิจกรรมหนึ่งได้

(4) **ด้านผลลัพธ์ (O : Outcomes)** คือ ผลที่เกิดขึ้นต่อเนื่องจากผลได้ของโครงการ หรือตามวัตถุประสงค์ของโครงการ และมีศักยภาพหรือแนวโน้มที่จะเกิดผลกระทบในระยะยาวต่อไปหรือไม่อย่างไร ประเด็นที่สำคัญ ได้แก่ ผลทางเศรษฐกิจสังคม สิ่งแวดล้อม ผลบรรลุตามวัตถุประสงค์โครงการ และความยั่งยืน รวมถึงความพึงพอใจต่อการดำเนินงานโครงการ

4) กรอบแนวทางการติดตาม

4.1) แนวทางติดตามโครงการศูนย์ภูฟ้าพัฒนาอันเนื่องมาจากพระราชดำริฯ ปี 2565 ได้ติดตามภายใต้กรอบการดำเนินงานโครงการฯ ของสำนักงาน กปร. ซึ่งได้กำหนดวิสัยทัศน์ เพื่อเป็นแหล่งศึกษาและพัฒนาตามแนวพระราชดำริ เพื่อให้ประชาชนมีคุณภาพชีวิตที่ดี อย่างยั่งยืนตามหลักปรัชญาของเศรษฐกิจพอเพียงและเกษตรทฤษฎีใหม่โดยมีพันธกิจ 5 ด้าน ได้แก่ (1) ศึกษา ทดลอง วิจัย และทดสอบสาธิตเพื่อหาแนวทางและวิธีการพัฒนาพื้นที่ที่เหมาะสมกับภูมิสังคมตามแนวพระราชดำริ พร้อมทั้งอนุรักษ์ทรัพยากรธรรมชาติและสิ่งแวดล้อม (2) แสดงผลสำเร็จของการศึกษา ทดลอง วิจัย พัฒนาในรูปแบบพิพิธภัณฑ์ธรรมชาติที่มีชีวิตและรูปแบบอื่น ๆ (3) ขยายผลองค์ความรู้ที่ได้รับจากการศึกษา ทดลอง วิจัยและพัฒนา และการทดสอบสาธิตสู่ประชาชน (4) เผยแพร่ประชาสัมพันธ์พระราชกรณียกิจ พระราชดำริ โครงการและกิจกรรมตามแนวพระราชดำริ (5) บริหารจัดการองค์กรด้วยหลักบูรณาการและธรรมาภิบาล

4.2) เป้าประสงค์หลัก มีดังนี้

- (1) มีผลสำเร็จของการศึกษา ทดลอง วิจัย พัฒนา และการทดสอบสาธิตตามแนวพระราชดำริ
- (2) มีตัวอย่างความสำเร็จของการพัฒนาที่สมดุล มั่นคงและยั่งยืน
- (3) มีองค์ความรู้จากการขยายผลทั้งทางตรงและจากเครือข่ายที่ประชาชนสามารถนำไปเป็นแนวทางการประกอบอาชีพ และการดำรงชีวิตประจำวัน
- (4) มีการเผยแพร่ประชาสัมพันธ์ผลการดำเนินงานโครงการไปสู่สาธารณชน
- (5) มีสมรรถนะสูงในการสนองพระราชดำริ

4.3) การติดตามผลการดำเนินงานแบบบูรณาการภายใต้โครงการศูนย์ภูฟ้าพัฒนาอันเนื่องมาจากพระราชดำริฯ จังหวัดน่าน ปีงบประมาณ 2565 ครั้งนี้ เป็นการติดตามผลระหว่างการดำเนินงานตามโครงการ (Ongoing Evaluation) ภายใต้กรอบการดำเนินงานโครงการฯ ของสำนักงาน กปร. โดยเน้นการให้ข้อเสนอแนะ เพื่อปรับปรุงกระบวนการดำเนินงานโครงการ เพื่อให้การดำเนินงานโครงการในระยะต่อไปเกิดประสิทธิภาพ ประสิทธิผลมากขึ้น ดังนี้

- (1) ศึกษารายละเอียดโครงการและประสานงานกับหน่วยงานที่เกี่ยวข้อง
- (2) กำหนดประเด็นตัวชี้วัดการดำเนินงานตามกรอบ กปร.
- (3) รวบรวมข้อมูลจากหน่วยงานที่เกี่ยวข้อง และติดตามผลการดำเนินงานในพื้นที่จากเกษตรกรที่เข้าร่วมโครงการและหน่วยงานที่เกี่ยวข้อง
- (4) ประมวลผล และวิเคราะห์ข้อมูล
- (5) จัดทำรายงาน เสนอผู้บริหารเพื่อทราบ และปรับปรุงแก้ไขการดำเนินงานโครงการ

บทที่ 3 สภาพทั่วไปของกลุ่มเป้าหมายของโครงการ

3.1 สภาพทั่วไปของกลุ่มเป้าหมายของโครงการ

3.1.1 ข้อมูลทั่วไปของเกษตรกร

เพศและอายุ เกษตรกรส่วนใหญ่เป็นเพศชาย ร้อยละ 82.14 และเพศหญิง ร้อยละ 17.86 ส่วนใหญ่อยู่ในช่วงอายุ 55 - 64 ปี ร้อยละ 46.43 รองลงมาคือ ช่วงอายุ 25 - 34 ปี ช่วงอายุ 35 - 44 ปี ช่วงอายุ 45 - 54 ปี และ ช่วงอายุ 65 ปีขึ้นไป ร้อยละ 25.00 ร้อยละ 14.29 ร้อยละ 10.71 และร้อยละ 3.57 ตามลำดับ (ตารางที่ 3.1 และตารางที่ 3.2)

ตารางที่ 3.1 เพศของเกษตรกร

รายการ	ร้อยละ
ชาย	82.14
หญิง	17.86
รวม	100.00

ที่มา : จากการสำรวจ

ตารางที่ 3.2 ช่วงอายุของเกษตรกร

รายการ	ร้อยละ
25 - 34 ปี	25.00
35 - 44 ปี	14.29
45 - 54 ปี	10.71
55 - 54 ปี	46.43
65 ปี ขึ้นไป	3.57
รวม	100.00

ที่มา : จากการสำรวจ

สถานภาพ เกษตรกรส่วนใหญ่ ร้อยละ 82.14 มีสถานภาพสมรส รองลงมา สถานภาพหย่าร้าง ร้อยละ 10.71 และสถานภาพโสด ร้อยละ 7.14 (ตารางที่ 3.3)

ตารางที่ 3.3 สถานภาพของเกษตรกร

รายการ	ร้อยละ
โสด	7.14
สมรส	82.14
หย่าร้าง	10.71
รวม	100.00

ที่มา : จากการสำรวจ

ระดับการศึกษา เกษตรกรส่วนใหญ่จบการศึกษาในระดับมัธยมศึกษาตอนต้น ร้อยละ 35.71 รองลงมา จบการศึกษาในระดับต่ำกว่าประถมศึกษาและมัธยมศึกษาตอนปลาย ร้อยละ 25.00 เท่ากัน จบการศึกษาในระดับประถมศึกษา และระดับปริญญาตรี/เทียบเท่า ร้อยละ 10.71 ร้อยละ 9.80 ตามลำดับ (ตารางที่ 3.4)

ตารางที่ 3.4 ระดับการศึกษาของเกษตรกร

รายการ	ร้อยละ
ต่ำกว่าประถมศึกษา	25.00
ประถมศึกษา	10.71
มัธยมศึกษาตอนต้น	35.71
มัธยมศึกษาตอนปลาย	25.00
ปริญญาตรี/เทียบเท่า	9.80
รวม	100.00

ที่มา : จากการสำรวจ

จำนวนสมาชิกครัวเรือนส่วนใหญ่ ร้อยละ 53.57 มีจำนวนสมาชิก 1 - 3 คน และจำนวนสมาชิก 4 - 6 คน ร้อยละ 46.43 (ตารางที่ 3.5)

ตารางที่ 3.5 จำนวนสมาชิก

รายการ	ร้อยละ
1 - 3 คน	53.57
4 - 6 คน	46.43
รวม	100.00

ที่มา : จากการสำรวจ

จำนวนแรงงานในเกษตรกร ครัวเรือนส่วนใหญ่ ร้อยละ 89.29 มีแรงงานในเกษตร 1 - 3 คน และมีแรงงานในเกษตร 4 - 6 คน ร้อยละ 10.71 (ตารางที่ 3.6)

ตารางที่ 3.6 จำนวนแรงงานในเกษตร

รายการ	ร้อยละ
1 - 3 คน	89.29
4 - 6 คน	10.71
รวม	100.00

ที่มา : จากการสำรวจ

พื้นที่ถือครองทางการเกษตร เกษตรกรส่วนใหญ่ ร้อยละ 53.57 มีพื้นที่ถือครองทางการเกษตร 1 - 10 ไร่ รองลงมา พื้นที่ถือครองทางการเกษตร 11 - 20 ไร่ 21 - 30 ไร่ และพื้นที่ถือครองทางการเกษตร 30 ไร่ขึ้นไป ร้อยละ 35.71 7.14 และ ร้อยละ 3.57 ตามลำดับ (ตารางที่ 3.7)

ตารางที่ 3.7 พื้นที่ถือครองทางการเกษตร

รายการ	ร้อยละ
1 - 10 ไร่	53.57
11 - 20 ไร่	35.71
21 -30 ไร่	7.14
30 ไร่ ขึ้นไป	3.57
รวม	100.00

ที่มา : จากการสำรวจ

บทที่ 4 ผลการศึกษา

สำนักงานเศรษฐกิจการเกษตรที่ 2 ได้ดำเนินการติดตามผลการดำเนินงานโดยสัมภาษณ์เกษตรกรที่เข้าร่วมโครงการ ภายใต้กิจกรรมด้านการเกษตรตามกรอบแนวทางการดำเนินงานโครงการ โครงการศูนย์ภูฟ้าพัฒนาอันเนื่องมาจากพระราชดำริ ในสมเด็จพระเทพรัตนราชสุดาฯ สยามบรมราชกุมารี จังหวัดน่าน (สำนักงาน กปร.) ปีงบประมาณ 2565 เกี่ยวกับด้านบริหารจัดการ ด้านเศรษฐกิจ ด้านทรัพยากรธรรมชาติ และสิ่งแวดล้อม และด้านสังคม โดยพิจารณาจากปัจจัยนำเข้า (I : Inputs) ด้านกระบวนการ (P : Process) ด้านผลได้ (O : Outputs) และด้านผลลัพธ์ (O : Outcomes) และปัญหา/อุปสรรคในการดำเนินงานโครงการ เพื่อเป็นข้อปรับปรุงในการวางแผน และข้อเสนอแนะประกอบการพิจารณาในการดำเนินงานโครงการในระยะต่อไป รายละเอียดดังนี้

4.1 ปัจจัยนำเข้า (I : Inputs)

4.1.1 งบประมาณ

การเบิกจ่ายงบประมาณตามแผนปฏิบัติงานด้านการเกษตร ปีงบประมาณ 2565 จากการรายงานของหน่วยงานคณะทำงานด้านการเกษตรโครงการศูนย์ภูฟ้าพัฒนา อันเนื่องมาจากพระราชดำริฯ และฝ่ายเลขานุการคณะทำงานฯ ข้อมูล ณ วันที่ 30 กันยายน 2565 งบประมาณที่ได้รับจัดสรรทั้งหมด 22,174,370 บาท มีผลการเบิกจ่าย จำนวน 22,174,370 บาท ร้อยละ 100 เมื่อเทียบกับงบประมาณที่ได้รับจัดสรร (ตารางที่ 4.1)

4.1.2 การสนับสนุนองค์ความรู้และการบูรณาการด้านการเกษตร ปีงบประมาณ 2565

ตามแผนปฏิบัติงานด้านการเกษตรโครงการศูนย์ภูฟ้าพัฒนาอันเนื่องมาจากพระราชดำริฯ ปีงบประมาณ 2565 หน่วยงานสังกัดกระทรวงเกษตรและสหกรณ์ได้ดำเนินการสนับสนุนองค์ความรู้และการบูรณาการด้านการเกษตร รวมถึงส่งเสริมกิจกรรมส่งเสริมและพัฒนาอาชีพฯ ในพื้นที่ทรงงานฯ และพื้นที่ขยายผล รวม 15 หน่วยงาน เพื่อให้เกิดประสิทธิภาพและประสิทธิผลตามเป้าประสงค์ของแต่ละด้าน ตามกรอบแนวทางการดำเนินงานภายใต้แผนแม่บทโครงการศูนย์ภูฟ้าพัฒนาอันเนื่องมาจากพระราชดำริ (สำนักงาน กปร.) ปีงบประมาณ 2566 - 2569 มีรายละเอียดดังนี้

1) ด้านการบริหารจัดการ ประกอบด้วย การบูรณาการระหว่างหน่วยงาน โดยสนับสนุนการดำเนินงานสนองศูนย์ภูฟ้าพัฒนา การพัฒนาเชิงพื้นที่ โดยพัฒนาระดับเกษตรกรตัวอย่างให้เป็นต้นแบบความสำเร็จ และการศึกษาทดลองวิจัย และขยายผลไปสู่ประชาชน โดยต่อยอดงานวิจัยขั้นพื้นฐาน และพัฒนาหลักสูตรให้สอดคล้องกับภูมิสังคม

2) ด้านเศรษฐกิจ ประกอบด้วย การส่งเสริมการประกอบอาชีพ โดยสร้างรูปแบบ และเพิ่มทักษะการประกอบอาชีพที่เหมาะสม รวมถึงจัดตั้งกลุ่มอาชีพ การพัฒนาระบบชลประทาน โดยมีการพัฒนาและเพิ่มประสิทธิภาพระบบชลประทาน รวมถึงการสร้างรูปแบบการบริหารจัดการน้ำแบบมีส่วนร่วมอย่างมีประสิทธิภาพ ส่งเสริมการตลาดโดยสร้างมูลค่าเพิ่มให้แก่ผลผลิตและระบบการจัดการผลิตภัณฑ์ รวมถึงส่งเสริมการท่องเที่ยว

3) ทรัพยากรธรรมชาติและสิ่งแวดล้อม ประกอบด้วยการอนุรักษ์และฟื้นฟูทรัพยากรธรรมชาติ โดยปลูกป่าเพิ่ม ฟื้นฟูสภาพป่าต้นน้ำ รวมถึงการน้อมนำจิตสำนึกทรัพยากรธรรมชาติที่มีอยู่ และการใช้ประโยชน์ โดยสร้างป่าเศรษฐกิจเพื่อเป็นแหล่งรายได้และพัฒนารูปแบบการท่องเที่ยวเชิงนิเวศ

4) สังคม ประกอบด้วย การสาธารณสุข การศึกษา โดยลดความเหลื่อมล้ำและสร้างโอกาสในการเข้าถึงของประชาชนในพื้นที่ และรักษาคงไว้ซึ่งวัฒนธรรมท้องถิ่น

ตารางที่ 4.1 การเบิกจ่ายงบประมาณตามแผนปฏิบัติงานด้านการเกษตรโครงการศูนย์ภูฟ้าพัฒนาฯ ปีงบประมาณ 2565 ข้อมูล ณ เดือนกันยายน 2565

หน่วย : บาท

ที่	หน่วยงาน	ได้รับจัดสรร	เบิกจ่าย	คงเหลือ	หมายเหตุ
1	โครงการศูนย์ภูฟ้าพัฒนาฯ (ขป.)	8,280,000	8,280,000	-	
2	สถานีพัฒนาที่ดินน่าน	1,890,500	1,89,500	-	
3	สำนักงานปศุสัตว์จังหวัดน่าน	202,100	202,100	-	
4	ศูนย์วิจัยข้าวแพร่	280,000	280,000	-	
5	ศูนย์หม่อนไหมเฉลิมพระเกียรติฯ น่าน	32,850	32,850	-	
6	ศูนย์ส่งเสริมและพัฒนาอาชีพการเกษตร จังหวัดน่าน	225,000	225,000	-	
7	สำนักงานสหกรณ์จังหวัดน่าน	29,720	29,720	-	
8	สำนักงานประมงจังหวัดน่าน	64,100	64,100	-	
9	ศูนย์วิจัยและพัฒนาการเกษตรน่าน	67,000	67,000	-	
10	สำนักงานปฏิรูปที่ดินจังหวัดน่าน	84,000	84,000	-	
11	สำนักงานตรวจบัญชีสหกรณ์ จังหวัดน่าน	ไม่มี	ไม่มี	-	
12	สำนักงานเกษตรจังหวัดน่าน	90,000	90,000	-	
13	ศูนย์วิจัยและพัฒนาการเพาะเลี้ยง สัตว์น้ำจืดน่าน	39,100	39,100	-	
14	สำนักงานเศรษฐกิจการเกษตรที่ 2	77,500	77,500	-	
15	สำนักงานเกษตรและสหกรณ์จังหวัดน่าน	370,000	370,000	-	
รวมทั้งหมด		22,174,370	22,174,370	-	
ร้อยละ		100	100	-	

ที่มา : คณะทำงานด้านการเกษตรโครงการศูนย์ภูฟ้าพัฒนาฯอันเนื่องมาจากพระราชดำริฯ ปีงบประมาณ 2565

4.2 ด้านกระบวนการ (P : Process)

4.2.1 ด้านการบริหารจัดการ

ยุทธศาสตร์ที่ 1 การบูรณาการระหว่างหน่วยงาน ประกอบด้วย

กลยุทธ์ที่ 1 สนับสนุนการดำเนินงานสนอง โครงการส่วนพระองค์ได้ดำเนินการจัดหาเครื่องมือและอุปกรณ์เพื่อการศึกษา ซ่อมแซมบำรุงรักษาอาคารต่าง ๆ ที่ชำรุดเสียหายให้พร้อมใช้งานอย่างมีประสิทธิภาพ และจัดซื้อครุภัณฑ์ให้เพียงพอกับการปฏิบัติงาน และปรับปรุงภูมิทัศน์พระตำหนักและสวนดอกไม้ประดับในพื้นที่โครงการ รวมถึงพัฒนาแหล่งเรียนรู้และสื่อประชาสัมพันธ์

กลยุทธ์ที่ 2 การบริหารจัดการด้วยหลักคุณธรรม และนิติธรรม สำนักงานเกษตรและสหกรณ์จังหวัดน่าน ได้ดำเนินการสร้างการมีส่วนร่วมผ่านเวทีสานเสวนา พัฒนาธรรมเนียมปฏิบัติ สร้างเครือข่ายระหว่างกิจกรรม และการตลาดผ่านสหกรณ์การเกษตร รวมถึงติดตามและประเมินผลเพื่อสะท้อนถึง ผลสัมฤทธิ์ของการดำเนินงาน โครงการส่วนพระองค์ได้ดำเนินการเพาะขยายพันธุ์สัตว์เพื่อสนับสนุนเกษตรกร และจัดแสดงนิทรรศการเพื่อการประชาสัมพันธ์พระราชกรณียกิจ 905 และผลการดำเนินงานของศูนย์ภูฟ้าพัฒนาฯ สำนักงานพัฒนาที่ดินน่านได้ดำเนินการสร้าง Youtuber พร่วงพรวภูฟ้า

ยุทธศาสตร์ที่ 2 การพัฒนาเชิงพื้นที่ (Area Based Approach) ประกอบด้วย

กลยุทธ์ที่ 1 พัฒนาภายใต้บริบทภูมิสังคม โดยกิจกรรมการวิจัย ออกแบบและพัฒนาเป็นรายแปลง สำนักงานเกษตรจังหวัดน่านดำเนินการผลิตและการจัดการเห็ด/พืชเพื่อเป็นอาหาร สวพส (ลุ่มน้ำน่าน ได้ดำเนินการการออกแบบและจัดการพื้นที่เพื่อใช้เป็นแหล่งอาหารสำหรับบริโภค และแหล่งรายได้ สวพส. ประมงจังหวัดน่านและศูนย์วิจัยแลพัฒนาการเพาะเลี้ยงสัตว์น้ำจืดน่าน ได้ดำเนินการผลิตและการจัดการการเพาะเลี้ยงสัตว์น้ำ สำนักงานปฏิรูปที่ดินน่าน ได้ส่งเสริมการแปรรูปผลิตภัณฑ์ผลผลิตในแปลงตนเอง สำนักงานปศุสัตว์จังหวัดน่าน ได้ดำเนินการผลิตและการจัดการด้านปศุสัตว์ สถานีพัฒนาที่ดินน่าน ได้ดำเนินการปรับปรุง ดูแล ศูนย์เรียนรู้ ศูนย์สาธิต ฯ และโรงผลิตปุ๋ย สำนักงานตรวจบัญชีสหกรณ์จังหวัดน่าน ได้ดำเนินการสอนการจัดทำบัญชีต้นทุนประกอบอาชีพ

กลยุทธ์ที่ 2 พัฒนาระดับเกษตรกรตัวอย่างให้เป็นต้นแบบความสำเร็จ โครงการส่วนพระองค์ ได้ดำเนินการจัดทำแปลงสาธิตโครงการสร้างป่า สร้างรายได้ 2 แปลง แปลงสาธิตการทำเกษตร รูปแบบเกษตรผสมผสานและวนเกษตร 2 แปลง สำนักงานปศุสัตว์จังหวัดน่าน ได้ดำเนินกิจกรรมพัฒนาแปลงเกษตรกรตามวิถีใหม่โดยการสร้างแหล่งอาหาร สำนักงานปฏิรูปที่ดินได้สนับสนุนการแปรรูป รวมถึงสำนักงานเกษตรจังหวัดน่าน ได้ดำเนินการสร้างแหล่งอาหารตามปรัชญาเศรษฐกิจพอเพียง

กลยุทธ์ที่ 3 น้อมนำหลักปรัชญาของเศรษฐกิจพอเพียงมาเป็นรากฐาน ในการพัฒนาพื้นที่ โดยโครงการส่วนพระองค์ได้น้อมนำหลักปรัชญาของเศรษฐกิจพอเพียงมาเป็นรากฐานในการพัฒนาพื้นที่ ติดตามและประเมินผลเพื่อสะท้อนถึงผลสัมฤทธิ์ของการดำเนินงาน ถอดบทเรียนการจัดการด้านการเกษตรและการอนุรักษ์ทรัพยากรของเกษตรกรพื้นที่สูง รวมถึงสำรวจข้อมูลพื้นฐานของครัวเรือนเกษตรกร สำนักงานเศรษฐกิจการเกษตรที่ 2 พิษณุโลก ได้ดำเนินการติดตามผลการดำเนินงานโครงการฯ สำนักงานเกษตรและสหกรณ์จังหวัดน่าน ได้ดำเนินการพัฒนา Digital Platform รวมถึงการใช้ประโยชน์จาก Digital Platform การเชื่อมโยงการขับเคลื่อนการดำเนินงานแบบบูรณาการ

ยุทธศาสตร์ที่ 3 การศึกษา ทดลอง วิจัย และขยายผลไปสู่ประชาชน ประกอบด้วย

กลยุทธ์ที่ 1 รวบรวม ทบทวน และวางแผนการศึกษา ทดลอง วิจัย ตามแนวพระราชดำริ ให้ครบถ้วน สมบูรณ์ โดยจัดทำแปลงทดลอง เพื่อศึกษา รูปแบบการปลูกกาแฟสายพันธุ์อาราบิก้า

และโรบัสต้า จัดทำแปลงทดลอง เพื่อศึกษาการใช้พันธุ์ข้าวนา และพันธุ์ข้าวไร่ ที่เหมาะสมกับพื้นที่สูง ศึกษาทดลองการปลูกชาอู่หลงอินทรีย์ ศึกษาทดลองการปลูกไม้ป่าร่วมกับไม้เศรษฐกิจเพื่อฟื้นฟูป่า รูปแบบสร้างป่าสร้างรายได้ จัดทำแปลงทดลองการปลูกไม้ผลที่เหมาะสมกับสภาพพื้นที่ และเป็นต้นพันธุ์ดีสำหรับการเพาะขยาย รวมถึงการจัดทำแปลงสาธิต การเลี้ยงปศุสัตว์ และประมง 1 แปลง

กลยุทธ์ที่ 2 ต่อยอดงานวิจัยขั้นพื้นฐานและพัฒนา หลักสูตรให้สอดคล้องกับภูมิสังคม พร้อมสร้างนวัตกรรม โดยโครงการส่วนพระองค์ได้ดำเนินกิจกรรมต่อยอดงานวิจัยขั้นพื้นฐาน และพัฒนาหลักสูตรให้สอดคล้อง กับภูมิสังคม พร้อมสร้างนวัตกรรมใหม่ในการแก้ไขปัญหา และการศึกษาวิจัยรายสาขา เช่น ศูนย์หม่อนไหมเฉลิมพระเกียรติฯ ได้นำโครงการเพาะเลี้ยงถั่วงอก สำนักงานปศุสัตว์จังหวัดน่านได้ศึกษาวิจัยและทดสอบพันธุ์สัตว์และอาหารสัตว์ ศูนย์วิจัยข้าวแพร่ ได้ศึกษาและพัฒนาการปลูกข้าวนาและข้าวไร่ เป็นต้น นอกจากนี้ ศูนย์หม่อนไหมเฉลิมพระเกียรติฯ ยังได้ดำเนินการศึกษาวิจัย แบบบูรณาการและองค์รวมภายในพื้นที่ศูนย์เทคโนโลยี ได้แก่ แปลงไม้ย้อมสี พิพิธภัณฑสถานชาติมีชีวิต

กลยุทธ์ที่ 3 ขยายผลการวิจัยไปสู่ประชาชน โดยโครงการส่วนพระองค์ได้ถ่ายทอดองค์ความรู้พร้อมกับการสนับสนุนปัจจัยการผลิตแก่เกษตรกร แก่เด็กและเยาวชน

4.2.2 ด้านเศรษฐกิจ

ยุทธศาสตร์ที่ 1 การประกอบอาชีพ ประกอบด้วย

กลยุทธ์ที่ 1 สร้างรูปแบบและเพิ่มทักษะการประกอบอาชีพที่เหมาะสมกับสภาพภูมิสังคม โดยโครงการส่วนพระองค์ได้ดำเนินการส่งเสริมให้เกษตรกรมีการรวมกลุ่ม เพื่อให้เกิดความเข้มแข็ง สามารถต่อรองทางการตลาดหรือสร้างการมีส่วนร่วมของเกษตรกร และคณะทำงานด้านการเกษตรโครงการศูนย์ภูฟ้าพัฒนาฯ ได้มีกิจกรรมพัฒนาประสิทธิภาพการผลิต ได้แก่ การผลิตและการจัดการหม่อนผลสดและหม่อนทำชาแบบครบวงจร การผลิตและการจัดการปศุสัตว์เพื่อเป็นอาหาร (สุกรและสัตว์ปีก) การผลิตและการจัดการข้าวแบบครบวงจร การปลูกและการจัดการไร่ การปลูกและการจัดการชาอู่หลง การผลิตและการจัดการพืชเพื่อเป็นอาหาร การผลิตและการจัดการไม้เศรษฐกิจ ไม้ผล ไม้ยืนต้น สถานีพัฒนาที่ดินน่าน ได้ดำเนินกิจกรรมพัฒนาโครงสร้างพื้นฐาน/จัดระบบอนุรักษ์ดินและน้ำ สำนักงานปศุสัตว์จังหวัดน่านได้ดำเนินการจัดตั้งศูนย์ผลิตและขยายพันธุ์สัตว์ระดับชุมชน ศูนย์วิจัยข้าวแพร่ได้ดำเนินกิจกรรมอนุรักษ์และฟื้นฟูวัฒนธรรมท้องถิ่นเพื่อสร้างเอกลักษณ์ให้กับสินค้าและบริการ อนุรักษ์พันธุกรรมข้าวพื้นเมืองและผลิตข้าวพันธุ์ดีไปสู่ชุมชน

กลยุทธ์ที่ 2 ส่งเสริมจัดตั้งกลุ่มอาชีพ โครงการส่วนพระองค์ได้ดำเนินการส่งเสริมจัดตั้งกลุ่มอาชีพเพื่อสร้างการรวมพลัง

ยุทธศาสตร์ที่ 2 การพัฒนาระบบชลประทาน ประกอบด้วย

กลยุทธ์ที่ 1 มีการบริหารจัดการน้ำที่มีประสิทธิภาพ โดย 1) เจาะบ่อน้ำบาดาล ก่อสร้างระบบประปาบาดาล และระบบสูบน้ำบาดาล ด้วยพลังงานแสงอาทิตย์ พร้อม อุปกรณ์ จำนวน 1 ระบบ (บ้านนาออก) 2) เจาะบ่อน้ำบาดาล ก่อสร้างระบบประปาบาดาล และระบบสูบน้ำบาดาล ด้วยพลังงานแสงอาทิตย์ พร้อม อุปกรณ์ จำนวน 1 ระบบ (บ้านท่าทางหลวง) 3) เจาะบ่อน้ำบาดาล ก่อสร้างระบบประปาบาดาล และระบบสูบน้ำบาดาล ด้วยพลังงานแสงอาทิตย์ พร้อม อุปกรณ์ (รูปแบบที่ 1) จำนวน 1 ระบบ (บ้านท่าทางหลวง) 4) เจาะบ่อน้ำบาดาล จำนวน 1 ระบบ โรงเรียนบ้านห้วยทรายขาว ตำบลห้วยโก๋น (กรมทรัพยากรน้ำบาดาล)

กลยุทธ์ที่ 2 พัฒนาและเพิ่มประสิทธิภาพระบบชลประทาน โดย 1) โครงการก่อสร้างที่ทำการ (ถาวร) โครงการศูนย์ภูฟ้าพัฒนาอันเนื่องมาจากพระราชดำริ 2) สนับสนุน

แหล่งน้ำโครงการอันเนื่องมาจากพระราชดำริ 3) ก่อสร้างแหล่งน้ำสนับสนุนโครงการอันเนื่องมาจากพระราชดำริ 4) โครงการส่งเสริมการดำเนินงานอันเนื่องมาจากพระราชดำริ

ยุทธศาสตร์ที่ 3 ด้านการตลาด ประกอบด้วย

กลยุทธ์ที่ 1 สร้างมูลค่าเพิ่มให้แก่ผลผลิตและระบบจัดการผลิตภัณฑ์ที่มีประสิทธิภาพ ได้ดำเนินกิจกรรมการรับซื้อผลผลิตทางการเกษตรจากแปลงเกษตรกร ที่ผ่านกระบวนการส่งเสริมสร้างรายได้ให้กับเกษตรกร การแปรรูปผลผลิตทางการเกษตร และพัฒนาผลิตภัณฑ์ให้ได้มาตรฐานและมีคุณภาพเพื่อจำหน่าย 19 ผลิตภัณฑ์ ทดลองเพื่อพัฒนาผลิตภัณฑ์จากผลผลิตทางการเกษตรใหม่ๆ ปีละ 3 ผลิตภัณฑ์ พัฒนาบรรจุภัณฑ์ใหม่ ปีละ 3 ชนิด ส่งผลิตภัณฑ์ตรวจโภชนาการ เพื่อพัฒนาให้มาตรการรับรอง 13 รายการ รวบรวมผลิตภัณฑ์ ของกลุ่มอาชีพต่างๆ และงานของเด็กนักเรียน แสวงและจัดจำหน่าย สร้างรายได้ให้กลุ่ม พัฒนาการตลาดออนไลน์ และจัดหาอุปกรณ์ เครื่องมือ ในการปฏิบัติงานให้มีประสิทธิภาพ รวมถึงจัดทำมาตรฐานการเกษตรที่ดีเหมือนผลสด (GAP)

กลยุทธ์ที่ 2 จัดตั้งวิสาหกิจชุมชนเพื่อส่งเสริมให้ชุมชนเข้มแข็งและพึ่งพาตนเองได้อย่างยั่งยืน ได้แก่ พัฒนากลุ่มแปรรูปข้าว 1 กลุ่ม กลุ่มแปรรูปสมุนไพร 1 กลุ่ม และกลุ่มผู้ปลูกหม่อน

ยุทธศาสตร์ที่ 4 ด้านการท่องเที่ยว ประกอบด้วย

กลยุทธ์ที่ 1 สร้างศักยภาพการท่องเที่ยวเชิงนิเวศ เป็นรายได้เสริมให้แก่ประชาชนในพื้นที่ โดยโครงการส่วนพระองค์ได้จัดทำโครงการพัฒนากลุ่มที่พักภูฟ้า และการท่องเที่ยวเชิงนิเวศ ให้สามารถบริการได้อย่างมีประสิทธิภาพ

4.2.3 ด้านทรัพยากรธรรมชาติ

ยุทธศาสตร์ที่ 1 การอนุรักษ์และฟื้นฟูทรัพยากรธรรมชาติ ประกอบด้วย

กลยุทธ์ที่ 1 ปลูกป่าเพิ่มเติม โดยโครงการส่วนพระองค์ได้จัดกิจกรรมรณรงค์อนุรักษ์สิ่งแวดล้อม โดยการปลูกป่าฟื้นฟูในพื้นที่ป่าเสื่อมโทรม ปีละ 10 ไร่ และกรมป่าไม้ได้ร่วมปลูกป่าและบำรุงป่าใช้สอย 50 ไร่ รวมถึงการเพาะชำกล้าไม้เพื่อเพิ่มพื้นที่สีเขียว 70,000 กล้า

กลยุทธ์ที่ 2 ฟื้นฟูสภาพป่าต้นน้ำให้ โดยโครงการส่วนพระองค์ ได้จัดกิจกรรมการปลูกป่าฟื้นฟู ในโอกาสวันสำคัญต่าง ๆ เพาะขยายพันธุ์พืชเพื่อปลูกฟื้นฟูป่า และกรมป่าไม้ได้จัดทำฝายต้นน้ำแบบผสมผสาน แนวกันไฟ ระยะทาง 160 กม. รวมถึงรณรงค์และสนับสนุนการใช้หญ้าแฝก เพื่ออนุรักษ์ดินและน้ำ

กลยุทธ์ที่ 3 สร้างจิตสำนึกหวงแหนทรัพยากรธรรมชาติที่มีในท้องถิ่นสมบูรณ์ โดยโครงการส่วนพระองค์ ได้ส่งเสริมและสนับสนุนกิจกรรม อาทิ การจัดตั้งกลุ่มเครือข่ายอาสาสมัคร การป้องกันและควบคุมไฟป่า 1 กลุ่ม จัดกิจกรรมรณรงค์อนุรักษ์สิ่งแวดล้อม กิจกรรมสืบชะตาสายน้ำเพื่อพัฒนาเป็นเขตอนุรักษ์พันธุ์ปลา จำนวน 5 จุด จัดทำและบำรุงแปลงสาธิต โครงการสร้างป่า สร้างรายได้

กลยุทธ์ที่ 4 การจัดทำฐานทรัพยากรธรรมชาติของท้องถิ่น โดยกรมป่าไม้ได้สำรวจพันธุ์ไม้ที่พบในป่าปลูกฟื้นฟูระบบนิเวศน์ อาทิ การปลูกป่า 3 อย่าง ประโยชน์ 4 อย่าง

ยุทธศาสตร์ที่ 2 การใช้ประโยชน์จากทรัพยากรธรรมชาติ ประกอบด้วย

กลยุทธ์ที่ 1 กำหนดขอบเขตพื้นที่ป่าและพื้นที่ทำกินให้ชัดเจน โดยโครงการส่วนพระองค์ได้ กำหนดขอบเขตพื้นที่ป่าและพื้นที่ทำกินให้ชัดเจน และกรมป่าไม้ได้จัดทำแผนการจัดการทรัพยากรที่ดินและป่าไม้ (คทช.)

กลยุทธ์ที่ 2 สร้างป่าเศรษฐกิจเพื่อเป็นแหล่งรายได้ให้แก่ประชาชน โดยโครงการส่วนพระองค์ได้สร้างป่าเศรษฐกิจเพื่อเป็นแหล่ง รายได้ให้ประชาชน ก่อสร้างบ่อพวงสันเขาและระบบ

กระจายน้ำ จำนวน 22 ระบบ ขยายผลโครงการสร้างป่า ส่งเสริมการปลูกบุกเพื่อเพิ่มศักยภาพของป่า สนับสนุนพื้นที่ทำกินปลูกข้าวนาดำ 50 ไร่ และจัดทำเส้นทางตรวจการถนนสำรวจพื้นที่ป่าไม้ นอกจากนี้กรม ป่าไม้ ได้จัดตั้งวิสาหกิจชุมชนกลุ่มโครงการสร้างป่า สร้างรายได้ อำเภอบ่อเกลือ

กลยุทธ์ที่ 3 พัฒนารูปแบบการท่องเที่ยวเชิงนิเวศ โดยมีโครงการพัฒนารูปแบบการท่องเที่ยวเชิงนิเวศ เส้นทางศึกษาและเรียนรู้การอนุรักษ์ และฟื้นฟูป่าไม้ตามแนวพระราชดำริ การศึกษาวิจัย พัฒนาและออกแบบการใช้ประโยชน์จากป่าไม้ ทรัพยากรธรรมชาติ วัฒนธรรมและภูมิปัญญาท้องถิ่นเพื่อส่งเสริมเศรษฐกิจของภูฟ้าอย่างยั่งยืน และการสร้างเศรษฐกิจใหม่บนฐานคุณค่าของป่าไม้และ ทรัพยากรธรรมชาติ อาทิ สวนเห็ดป่าธรรมชาติเพื่อเศรษฐกิจภูฟ้าอย่างยั่งยืน การเลี้ยงผึ้งในสวนและ ป่าธรรมชาติ และสถานีพัฒนาที่ดินน่านได้มีกิจกรรมการเพิ่มคุณค่าทางเศรษฐกิจบนฐานอัตลักษณ์ของ วัฒนธรรมและภูมิปัญญาของภูฟ้า อาทิ พัฒนาโครงสร้างพื้นฐานเพื่อตอบสนองความต้องการใหม่ โดยจัดระบบ อนุรักษ์ดินและน้ำ การปรับปรุงบำรุงดิน และจัดตั้งศูนย์ผลิตและขยายพันธุ์สัตว์ระดับชุมชน นอกจากนี้มี กิจกรรมบูรณาการของคณะทำงานด้านการเกษตร (กษ.จ. ปศ.จ. และพด.) ได้มีกิจกรรมอนุรักษ์ และฟื้นฟู ทรัพยากรธรรมชาติเพื่อเป็นฐาน Passive Income

4.2.4 ด้านสังคม

ยุทธศาสตร์ที่ 1 การสาธารณสุข ประกอบด้วย

กลยุทธ์ที่ 1 ลดความเหลื่อมล้ำในการเข้าถึงบริการสาธารณสุขขั้นพื้นฐาน

กลยุทธ์ที่ 2 มีความรู้ด้านสุขภาวะที่ดี เพื่อลดการเกิดความเจ็บป่วย โดยโครงการส่วนพระองค์ได้มีกิจกรรมเสริมสร้างความรู้ ด้านสุขภาวะที่ดี เพื่อลดการเกิดความเจ็บป่วย

กลยุทธ์ที่ 3 ชุมชนมีความสามารถในการพึ่งตนเองทางด้านสุขภาพ โดยโครงการส่วนพระองค์ส่งเสริมให้ชุมชนมีความสามารถในการพึ่งตนเองด้านสุขภาพ

ยุทธศาสตร์ที่ 2 การศึกษา ประกอบด้วย

กลยุทธ์ที่ 1 สร้างโอกาสทางการศึกษาให้แก่เด็กและเยาวชนในพื้นที่โครงการ ส่วนพระองค์ ได้จัดกิจกรรมการรับนักเรียน หรือนิสิตนักศึกษาจากสถาบันการศึกษาในประเทศเข้า ฝึกประสบการณ์ ณ ศูนย์ภูฟ้าพัฒนาอันเนื่องมาจากพระราชดำริฯ

กลยุทธ์ที่ 2 เพิ่มทักษะการประกอบอาชีพนอกภาคการเกษตร โครงการ ส่วนพระองค์ โดยอบรมให้ความรู้ ฝึกประสบการณ์เพื่อเพิ่มทักษะในการประกอบอาชีพ

ยุทธศาสตร์ที่ 3 วัฒนธรรมท้องถิ่น ประกอบด้วย

กลยุทธ์ที่ 1 รักษาและคงไว้ซึ่งวัฒนธรรมและ ประเพณีของท้องถิ่น โดยโครงการส่วนพระองค์ ได้จัดแสดงนิทรรศการประเพณี วัฒนธรรมของชนเผ่าในท้องถิ่น อาทิ ชนเผ่าลื้อ

4.3 ด้านผลได้ (O : Outputs)

4.3.1 การสนับสนุนกิจกรรมด้านการเกษตร ปีงบประมาณ 2565

1) การเข้าร่วมกิจกรรมด้านการเกษตร ปีงบประมาณ 2565

การเข้าร่วมกิจกรรมด้านการเกษตร ปีงบประมาณ 2565 พบว่า เกษตรกรได้เข้าร่วมกิจกรรม ด้านการเกษตร/ฝึกอบรม/รับการสนับสนุนปัจจัยการผลิต จากคณะทำงานด้านการเกษตรโครงการฯ โดยส่วนใหญ่ร่วมกิจกรรมการฝึกอบรม และได้รับปัจจัยการผลิตจากสำนักงานปศุสัตว์จังหวัดน่าน ร้อยละ 100.00 รองลงมา ได้เข้าร่วมกิจกรรมการฝึกอบรมจากสำนักงานเกษตรจังหวัดน่าน ประมงจังหวัดน่าน สถานี พัฒนาที่ดินน่าน ศูนย์หม่อนไหมเฉลิมพระเกียรติฯ น่าน ศูนย์วิจัยและพัฒนาการเกษตรน่าน สำนักงานเกษตร และสหกรณ์จังหวัดน่าน สำนักงานปศุสัตว์ที่ที่ดินน่าน ศูนย์ส่งเสริมและพัฒนาอาชีพการเกษตรจังหวัดน่าน และ

ได้เข้าร่วมกิจกรรมโครงการศูนย์ภูฟ้าพัฒนาฯ โดยโครงการชลประทานน่าน ร้อยละ 96.43 92.86 89.29 14.29 3.57 3.57 3.57 3.57 3.57 และร้อยละ 3.57 ตามลำดับ (ตารางที่ 4.2)

ตารางที่ 4.2 การเข้าร่วมกิจกรรมด้านการเกษตรโครงการศูนย์ภูฟ้าพัฒนาฯ ปีงบประมาณ 2565

รายการ	ร้อยละ
สำนักงานปศุสัตว์จังหวัดน่าน	100.00
สำนักงานเกษตรจังหวัดน่าน	96.43
สถานีพัฒนาที่ดินน่าน	89.29
สำนักงานประมงจังหวัดน่าน	92.86
ศูนย์หม่อนไหมเฉลิมพระเกียรติฯ น่าน	14.29
ศูนย์วิจัยและพัฒนาการเกษตรน่าน	3.57
สำนักงานเกษตรและสหกรณ์จังหวัดน่าน	3.57
สำนักงานปศุสัตว์ที่ดินน่าน	3.57
ศูนย์ส่งเสริมและพัฒนาอาชีพการเกษตรจังหวัดน่าน	3.57
โครงการศูนย์ภูฟ้าพัฒนาฯ (ชป.)	3.57

หมายเหตุ : ตอบได้มากกว่า 1 ข้อ

ที่มา : จากการสำรวจและวิเคราะห์

4.3.2 ความสอดคล้องของกิจกรรมด้านการเกษตร

ความสอดคล้องกิจกรรมด้านการเกษตร ปีงบประมาณ 2565 กับการพัฒนาดิน แหล่งน้ำ ป่าไม้ และการเกษตร เกษตรกรส่วนใหญ่ ร้อยละ 71.43 เห็นว่ากิจกรรมด้านการเกษตรฯ มีความสอดคล้องบางส่วน และเห็นว่าการเกษตรฯ สอดคล้องครอบคลุมกับการพัฒนาดิน แหล่งน้ำ และการเกษตร ร้อยละ 28.57 โดยเกษตรกรส่วนใหญ่ ร้อยละ 67.86 เห็นว่ากิจกรรมด้านการเกษตรตรงกับความต้องการ และตรงกับความต้องการบางส่วน ร้อยละ 67.86 (ตารางที่ 4.3)

ตารางที่ 4.3 ความสอดคล้องกิจกรรมด้านการเกษตร ปีงบประมาณ 2565 กับการพัฒนาดิน แหล่งน้ำ ป่าไม้ และการเกษตร

รายการ	ร้อยละ
ครอบคลุมบางส่วน	71.43
ครอบคลุม	28.57
ตรงกับความต้องการ	32.14
ตรงกับความต้องการบางส่วน	67.86
รวม	100.00

ที่มา : จากการสำรวจและวิเคราะห์

4.3.3 แหล่งน้ำเพื่อการเกษตร

แหล่งน้ำเพื่อการเกษตร เกษตรกรส่วนใหญ่ ร้อยละ 60.71 มีแหล่งน้ำมากกว่า 2 แห่ง ร้อยละ 60.71 และมีแหล่งน้ำ 1 แห่ง ร้อยละ 39.29 โดยมีแหล่งน้ำเพียงพอ ร้อยละ 39.29 เท่ากัน และไม่เพียงพอ ร้อยละ 60.71 (ตารางที่ 4.4)

ตารางที่ 4.4 แหล่งน้ำเพื่อการเกษตร

รายการ	ร้อยละ
เพียงพอ	60.71
ไม่เพียงพอ	39.29
รวม	100.00

ที่มา : จากการสำรวจและวิเคราะห์

4.3.4 การเปลี่ยนแปลงภายหลังจากเข้าร่วมกิจกรรมด้านการเกษตร

1) การประกอบกิจกรรมทางการเกษตร

เกษตรกรที่ได้เข้าร่วมกิจกรรมด้านการเกษตร/ฝึกอบรม/ได้รับปัจจัยการผลิต ภายใต้โครงการศูนย์ภูฟ้าพัฒนา อันเนื่องมาจากพระราชดำริฯ ปีงบประมาณ 2565 พบว่า การประกอบกิจกรรมทางการเกษตรของเกษตรกรส่วนใหญ่ ร้อยละ 100.00 มีการปลูกพืช รองลงมาได้แก่ การเลี้ยงสัตว์ และการเลี้ยงประมง ร้อยละ 82.14 และ ร้อยละ 60.71 ตามลำดับ ส่วนใหญ่ทำนาข้าว ร้อยละ 89.29 ที่เหลือ ร้อยละ 10.71 ไม่ได้ทำนาข้าว โดยส่วนใหญ่ปลูกพืชชนิดอื่น ๆ ร้อยละ 96.43 และไม่ได้ปลูกพืช ร้อยละ 3.57 โดยส่วนใหญ่ปลูกไม้ผล ไม้ยืนต้น/ไม้เศรษฐกิจ และพืชผัก ร้อยละ 52.94 33.33 และร้อยละ 13.73 ตามลำดับ (ตารางที่ 4.5)

ตารางที่ 4.5 การประกอบกิจกรรมทางการเกษตร

รายการ	ร้อยละ
การปลูกพืช*	100.00
การเลี้ยงสัตว์*	82.14
การเลี้ยงประมง*	60.71
ทำนาข้าว	89.29
ไม่ได้ทำนาข้าว	10.71
รวม	100.00
ปลูกพืชชนิดอื่น	96.43
ไม่ได้ปลูกพืช	3.57
รวม	100.00
- ไม้ผล	52.94
- ไม้ยืนต้น/ไม้เศรษฐกิจ	33.33
- พืชผัก	13.73
รวม	100.00

หมายเหตุ : (*) ตอบได้มากกว่า 1 ข้อ

ที่มา : จากการสำรวจและวิเคราะห์

การเลี้ยงปศุสัตว์ เกษตรกรส่วนใหญ่ ร้อยละ 85.71 มีการเลี้ยงปศุสัตว์ โดยส่วนใหญ่เลี้ยงเป็ด/ไก่ ร้อยละ 85.71 รองลงมาได้แก่ การเลี้ยงสุกร โคเนื้อ/โคพื้นเมือง และการเลี้ยงแพะ ร้อยละ 46.43 35.71 และ ร้อยละ 3.57 ตามลำดับ และไม่ได้เลี้ยงปศุสัตว์ ร้อยละ 14.29 (ตารางที่ 4.6)

ตารางที่ 4.6 การเลี้ยงปลุสัตว์

รายการ	ร้อยละ
การเลี้ยงปลุสัตว์	85.71
ไม่ได้เลี้ยงปลุสัตว์	14.29
รวม	100.00
เปิด/ไก่*	85.71
สุกร*	46.43
โคเนื้อ/โคพื้นเมือง*	35.71
แพะ*	3.57

หมายเหตุ : (*) ตอบได้มากกว่า 1 ข้อ

ที่มา : จากการสำรวจและวิเคราะห์

การเลี้ยงประมง เกษตรกรส่วนใหญ่ ร้อยละ 71.43 มีการเลี้ยงสัตว์น้ำ โดยส่วนใหญ่เลี้ยงปลานิล ร้อยละ 57.14 รองลงมาได้แก่ การเลี้ยงปลาตุก กบ และปลากินพืชอื่น ๆ ร้อยละ 35.71 21.43 และร้อยละ 3.57 ตามลำดับ และไม่ได้เลี้ยงสัตว์น้ำ ร้อยละ 28.57 (ตารางที่ 4.7)

ตารางที่ 4.7 การเลี้ยงประมง

รายการ	ร้อยละ
การเลี้ยงสัตว์น้ำ	71.43
ไม่ได้เลี้ยงสัตว์น้ำ	28.57
รวม	100.00
ปลานิล*	57.14
ปลาตุก*	35.71
กบ*	21.43
ปลากินพืชชนิดอื่น ๆ *	3.57

หมายเหตุ : (*) ตอบได้มากกว่า 1 ข้อ

ที่มา : จากการสำรวจและวิเคราะห์

2) ด้านรายได้

พบว่า คราวเรือนเกษตรกรส่วนใหญ่ ร้อยละ 67.86 มีรายได้ต่ำกว่า 50,000 บาทต่อปี รองลงมา มีรายได้ 50,000 - 100,000 บาทต่อปี 100,001 - 150,000 บาทต่อปี และมีรายได้ 150,001 - 200,000 บาทต่อปี ร้อยละ 21.43 7.43 และ ร้อยละ 3.57 ตามลำดับ (ตารางที่ 4.8)

3) ด้านรายจ่าย

พบว่า คราวเรือนเกษตรกรส่วนใหญ่ ร้อยละ 82.14 มีรายจ่ายได้ 50,001 - 100,000 บาท ต่อปี รองลงมา มีรายจ่าย 100,001 - 150,000 บาทต่อปี และ 20,001 - 30,000 บาทต่อปี ร้อยละ 14.29 ร้อยละ 3.57 ตามลำดับ โดยรายจ่ายหลักของครัวเรือนเกษตรกรเป็นค่าอาหาร ร้อยละ 96.43 รองลงมาเป็นค่าใช้จ่ายในการลงทุนการเกษตร และค่าน้ำค่าไฟฟ้า ร้อยละ 78.57 เท่ากัน ค่าเดินทาง ร้อยละ 57.14 และค่ารักษาพยาบาล 3.57 (ตารางที่ 4.9)

ตารางที่ 4.8 รายได้ครัวเรือนเกษตรกร

รายการ	ร้อยละ
ต่ำกว่า 50,000 บาทต่อปี	67.86
50,001-100,000 บาทต่อเดือน	21.43
100,001-150,000 บาทต่อปี	7.14
มากกว่า 200,001 บาทต่อปี	3.57
รวม	100.00

ที่มา : จากการสำรวจและวิเคราะห์

ตารางที่ 4.9 รายจ่ายครัวเรือนเกษตรกร

รายการ	ร้อยละ
ต่ำกว่า 50,000 บาทต่อปี	0.00
50,001 - 100,000 บาทต่อเดือน	82.14
100,001 - 150,000 บาทต่อปี	14.29
20,001 - 30,000 บาทต่อเดือน	3.57
รวม	100.00
ค่าอาหาร *	96.43
ค่าเดินทาง *	57.14
ค่าใช้จ่ายในการลงทุนการเกษตร *	78.57
ค่าน้ำ ค่าไฟฟ้า *	78.57
ค่ารักษาพยาบาล *	3.57

หมายเหตุ : (*) ตอบได้มากกว่า 1 ข้อ

ที่มา : จากการสำรวจและวิเคราะห์

4.3.5 ปัญหาโครงสร้างพื้นฐาน ดิน แหล่งน้ำ ป่าไม้ และการเกษตร

พบว่า เกษตรกรที่ได้เข้าร่วมกิจกรรมด้านการเกษตร ปีงบประมาณ 2565 มีปัญหาโครงสร้างพื้นฐาน ดิน แหล่งน้ำ ป่าไม้ และการเกษตร ดังนี้ (ตารางที่ 4.10)

1) ด้านแหล่งน้ำ เกษตรกรส่วนใหญ่ ร้อยละ 96.43 มีปัญหาด้านแหล่งน้ำ และร้อยละ 3.57 ไม่มีปัญหา โดยปัญหาด้านแหล่งน้ำ ได้แก่ ขาดแคลนแหล่งน้ำ/อุปกรณ์ ร้อยละ 88.89 และไม่มีอุปกรณ์ กักเก็บน้ำ ร้อยละ 70.37

2) ด้านคุณสมบัติดิน เกษตรกรส่วนใหญ่ ร้อยละ 82.14 มีปัญหาคุณภาพดิน และร้อยละ 17.86 ไม่มีปัญหา โดยปัญหาคุณสมบัติดิน ได้แก่ ดินขาดแร่ธาตุ ร้อยละ 91.30 และดินเปรี้ยว - กรด ร้อยละ 60.87

3) ด้านภัยธรรมชาติ เกษตรกรส่วนใหญ่ ร้อยละ 78.57 มีปัญหาด้านภัยธรรมชาติ และร้อยละ 21.43 ไม่มีปัญหา โดยภัยธรรมชาติ เช่น ไฟป่า ดินสไลด์ เป็นต้น ส่งผลให้ผลผลิตของเกษตรกรเสียหาย

4) ผลกระทบของการเปลี่ยนแปลงสภาพภูมิอากาศ เกษตรกรส่วนใหญ่ ร้อยละ 85.71 มีปัญหา และร้อยละ 14.29 ไม่มีปัญหา โดยผลกระทบของการเปลี่ยนแปลงสภาพภูมิอากาศส่งผลทำให้สภาพอากาศแปรปรวน ร้อยละ 91.67 เกษตรกรไม่สามารถวางแผนการผลิตได้ ร้อยละ 54.17 และผลผลิตเสียหาย ร้อยละ 50.00

5) ด้านการบริหารจัดการกลุ่ม เกษตรกรส่วนใหญ่ ร้อยละ 89.29 มีปัญหาด้านการบริหารจัดการกลุ่ม และร้อยละ 10.71 ไม่มีปัญหา โดยปัญหาการขาดความรู้เรื่องการบริหารจัดการกลุ่ม ร้อยละ 88.00 และไม่มีกรรวมกลุ่มเป็นรูปธรรม ร้อยละ 52.00

6) ด้านช่องทางการจัดจำหน่าย เกษตรกรส่วนใหญ่ ร้อยละ 89.29 มีปัญหาช่องทางการจัดจำหน่ายสินค้าเกษตร และร้อยละ 10.71 ไม่มีปัญหา โดยปัญหาช่องทางการจัดจำหน่ายมีจำนวนน้อย ร้อยละ 88.00 ไม่มีแหล่งจำหน่ายสินค้า ร้อยละ 64.00 สถานที่จำหน่ายไกล ร้อยละ 56.00 สินค้าไม่เป็นที่รู้จัก ร้อยละ 20.00 และขาดการบริหารจัดการตลาด ร้อยละ 16.00

7) ด้านการจำหน่ายให้พ่อค้าคนกลาง เกษตรกรส่วนใหญ่ ร้อยละ 89.29 มีปัญหาเรื่องพ่อค้าคนกลาง และ ร้อยละ 10.71 ไม่มีปัญหา โดยปัญหาที่พบส่วนใหญ่คือ พ่อค้าคนกลางให้ราคาสินค้าต่ำ ร้อยละ 84.00 และไม่มีพ่อค้าคนกลางมารับสินค้า ร้อยละ 80.00

8) ด้านเงินลงทุน เกษตรกรส่วนใหญ่ ร้อยละ 96.43 มีปัญหาเงินลงทุน และร้อยละ 3.57 ไม่มีปัญหา โดยเป็นปัญหาการขาดแคลนเงินลงทุน ร้อยละ 96.30 และมีหนี้สินมาก ร้อยละ 44.44

9) ด้านเทคโนโลยี เกษตรกรส่วนใหญ่ ร้อยละ 78.57 มีปัญหาด้านเทคโนโลยี และร้อยละ 21.43 ไม่มีปัญหา โดยเทคโนโลยีที่ได้รับไม่ตรงกับความต้องการ ร้อยละ 100.00 และเกษตรกรไม่มีความพร้อมรับเทคโนโลยี ร้อยละ 50.00

ตารางที่ 4.10 ปัญหาโครงสร้างพื้นฐาน ดิน แหล่งน้ำ ป่าไม้และการเกษตร

รายการ	ร้อยละ
ด้านปัจจัยโครงสร้างพื้นฐาน (แหล่งน้ำ)	
มีปัญหา	96.43
ไม่มีปัญหา	3.57
รวม	100.00
ขาดแคลนในฤดูแล้ง*	88.89
ไม่มีอุปกรณ์กักเก็บน้ำ*	70.37
ด้านคุณสมบัติดิน	
มีปัญหา	82.14
ไม่มีปัญหา	17.86
รวม	100.00
ดินขาดแร่ธาตุ*	91.30
ดินเปรี้ยว/กรด*	60.87
ด้านภัยธรรมชาติ	
มีปัญหา	78.57
ไม่มีปัญหา	21.43
รวม	100.00

ตารางที่ 4.10 ปัญหาโครงสร้างพื้นฐาน ดิน แหล่งน้ำ ป่าไม้และการเกษตร (ต่อ)

รายการ	ร้อยละ
ผลกระทบของการเปลี่ยนแปลงสภาพภูมิอากาศ	
มีปัญหา	85.71
ไม่มีปัญหา	14.29
สภาพอากาศแปรปรวน*	91.67
ไม่สามารถวางแผนการผลิตได้*	54.17
ผลผลิตเสียหาย*	50.00
ด้านการบริหารจัดการกลุ่ม	
มีปัญหา	89.29
ไม่มีปัญหา	10.71
รวม	100.00
ขาดความรู้เรื่องการบริหารจัดการกลุ่ม*	88.00
ไม่มีการรวมกลุ่มเป็นรูปธรรม*	52.00
ด้านช่องทางการจัดจำหน่ายสินค้าเกษตร	
มีปัญหา	89.29
ไม่มีปัญหา	10.71
รวม	100.00
มีจำนวนน้อย*	88.00
ไม่มีแหล่งจำหน่ายสินค้า*	64.00
สถานที่จำหน่ายไกล*	56.00
สินค้าไม่เป็นที่รู้จัก*	20.00
ขาดการบริหารจัดการตลาด*	16.00
ด้านการจำหน่ายให้พ่อค้าคนกลาง	
มีปัญหา	89.29
ไม่มีปัญหา	10.71
รวม	100.00
ให้ราคาสินค้าต่ำ*	84.00
ไม่มีพ่อค้าคนกลางรับสินค้า*	80.00
ด้านเงินลงทุน	
มีปัญหา	96.43
ไม่มีปัญหา	3.57
รวม	100.00

ตารางที่ 4.10 ปัญหาโครงสร้างพื้นฐาน ดิน แหล่งน้ำ ป่าไม้และการเกษตร (ต่อ)

รายการ	ร้อยละ
ขาดแคลนเงินลงทุน*	96.30
มีหนี้สินมาก*	44.44
ด้านเทคโนโลยี	
มีปัญหา	78.57
ไม่มีปัญหา	21.43
รวม	100.00
ไม่ตรงกับความต้องการ*	100.00
เกษตรกรไม่มีความพร้อมรับ*	50.00

หมายเหตุ : ตอบได้มากกว่า 1 ข้อ

ที่มา : จากการสำรวจและวิเคราะห์

4.4 ผลลัพธ์/ผลกระทบ (O : Outcomes)

จากการสนับสนุนกิจกรรมด้านการเกษตร ปีงบประมาณ 2565 ทำให้เกษตรกรในพื้นที่โครงการศูนย์ภูฟ้าพัฒนาฯ ได้รับความรู้ และนำไปปฏิบัติซึ่งทำให้เกิดประโยชน์ และผลลัพธ์หลายประการ มีรายละเอียดดังนี้

4.4.1 การนำความรู้ไปใช้ประโยชน์

พบว่า เกษตรกรส่วนใหญ่ ร้อยละ 85.71 มีการนำความรู้ไปใช้ประโยชน์ และไม่ได้นำไปใช้ประโยชน์ ร้อยละ 7.15 และนำไปใช้/ปฏิบัติไม่ต่อเนื่อง ร้อยละ 7.14 (ตารางที่ 4.11)

ตารางที่ 4.11 การนำไปใช้ประโยชน์

รายการ	ร้อยละ
นำไปใช้ประโยชน์	85.71
ไม่ได้นำไปใช้ประโยชน์	7.15
นำไปใช้ประโยชน์/ปฏิบัติไม่ต่อเนื่อง	7.14
รวม	100.00

ที่มา : จากการสำรวจและวิเคราะห์

4.4.2 ประโยชน์จากการพัฒนาดิน แหล่งน้ำ พื้นฟูป่าไม้ และการพัฒนาการเกษตร

การติดตามด้านความพึงพอใจของเกษตรกรที่มีต่อประโยชน์จากการพัฒนาดิน แหล่งน้ำ พื้นฟูป่าไม้ และการพัฒนาการเกษตร พบว่า เกษตรกรมีความพึงพอใจในภาพรวม อยู่ในระดับค่อนข้างมาก คะแนน 3.28 (ตารางที่ 4.12) แยกเป็น

1) ประโยชน์จากการพัฒนาดิน ทำให้พื้นฟูดิน อนุรักษ์พื้นที่ป่าและทรัพยากรธรรมชาติ โดยได้รับประโยชน์จากการพัฒนาในด้านต่าง ๆ และพื้นที่การเกษตรมีความอุดมสมบูรณ์ขึ้น ความพึงพอใจอยู่ในระดับมาก ค่อนข้างมาก และอยู่ในระดับมาก ค่าคะแนน 3.57 3.21 และ 3.61 ตามลำดับ

2) ประโยชน์จากการพัฒนาแหล่งน้ำ โครงการฯ มีกิจกรรมพัฒนาโครงสร้างพื้นฐาน และแหล่งน้ำเพื่ออุปโภคฯ ทำให้เกษตรกรมีสภาพความเป็นอยู่ดีขึ้น และพื้นที่การเกษตรได้รับน้ำเพียงพอในช่วงฤดูแล้ง รวมถึงเกษตรกรได้รับประโยชน์ในการพัฒนาแหล่งน้ำ ความพึงพอใจอยู่ในระดับมาก ค่อนข้างมาก ค่อนข้างมาก และอยู่ค่อนข้างมาก ค่าคะแนน 3.36 3.14 3.18 และ 3.18 ตามลำดับ

3) ประโยชน์จากการพัฒนาป่าไม้ ทำให้พื้นที่โครงการฯ ไม่มีภัยธรรมชาติ มีสภาพป่ามีความอุดมสมบูรณ์มากขึ้น แหล่งธรรมชาติได้รับการฟื้นฟู และมีความหลากหลายของพันธุ์ไม้ รวมถึงมีความชุ่มชื้นในสภาพอากาศ และปริมาณน้ำฝน เกณฑ์ดี ความพึงพอใจอยู่ในระดับค่อนข้างมาก ค่าคะแนน 3.39 3.29 3.36 และ 3.07 ตามลำดับ

4) ประโยชน์จากการพัฒนาการเกษตร ทำให้เกษตรกรได้รับประโยชน์จากการเข้ารับการส่งเสริมและพัฒนาอาชีพด้านการเกษตร มีการบริหารจัดการดินโดยสามารถการปลูกพืชได้หลากหลาย รับประทาน/แนวทางการดำเนินชีวิตตามหลักเศรษฐกิจพอเพียง มีการเสริมสร้างความเข้มแข็งให้กับเกษตรกรและชุมชน ได้รับความทราบ/ได้ประยุกต์ศาสตร์พระราชาราชชาโดยการดำเนินกิจกรรมเกษตรผสมผสาน มีความพึงพอใจอยู่ในระดับมาก ค่อนข้างมาก ค่อนข้างมาก และอยู่ในระดับค่อนข้างมาก ค่าคะแนน 3.46 3.00 3.29 3.14 และ 3.25 ตามลำดับ

ตารางที่ 4.12 ประโยชน์จากการพัฒนาดิน แหล่งน้ำ ฟื้นฟูป่าไม้ และการพัฒนาการเกษตร

รายการ	ความพึงพอใจ	ค่าคะแนน
ประโยชน์จากการพัฒนาดิน		
ฟื้นฟูดิน/อนุรักษ์พื้นที่ป่า และทรัพยากรธรรมชาติ	มาก	3.57
ท่านได้รับประโยชน์จากการพัฒนาในด้านต่าง ๆ (ดิน น้ำ ป่าไม้ การเกษตร)	ค่อนข้างมาก	3.21
พื้นที่การเกษตรของท่านมีความร่วนซุย/หน้าดิน/อุดมสมบูรณ์ขึ้น	มาก	3.61
ประโยชน์จากการพัฒนาแหล่งน้ำ		
โครงการฯ มีกิจกรรมการพัฒนาโครงสร้างพื้นฐานและแหล่งน้ำเพื่ออุปโภค บริโภคเพื่ออุปโภค บริโภค และเพื่อการเกษตร	มาก	3.36
การมีแหล่งน้ำทำให้สภาพความเป็นอยู่/คุณภาพชีวิตดีขึ้น	ค่อนข้างมาก	3.14
พื้นที่การเกษตรของท่านได้รับน้ำเพียงพอในช่วงฤดูแล้ง	ค่อนข้างมาก	3.18
ท่านได้รับประโยชน์/มีส่วนร่วมในการพัฒนาแหล่งน้ำ	ค่อนข้างมาก	3.18
ประโยชน์จากการพัฒนาป่าไม้		
พื้นที่โครงการฯ ไม่มีภัยธรรมชาติ	ค่อนข้างมาก	3.39
สภาพป่ามีความอุดมสมบูรณ์มากขึ้น	ค่อนข้างมาก	3.29
แหล่งธรรมชาติได้รับการฟื้นฟูและมีความหลากหลายของพันธุ์ไม้	ค่อนข้างมาก	3.36
มีความชุ่มชื้นในสภาพอากาศ และปริมาณน้ำฝน เกณฑ์ดี	ค่อนข้างมาก	3.07
ประโยชน์จากการพัฒนาการเกษตร		
ได้รับประโยชน์จากการเข้ารับการส่งเสริมและพัฒนาอาชีพด้านการเกษตร	มาก	3.46
โครงการฯ มีการเสริมสร้างความเข้มแข็งให้กับเกษตรกรและชุมชน	ค่อนข้างมาก	3.00
ท่านมีการบริหารจัดการดินโดยสามารถการปลูกพืชได้หลากหลาย	ค่อนข้างมาก	3.29
ท่านได้รับความทราบ/แนวทางการดำเนินชีวิตตามหลักเศรษฐกิจพอเพียง	ค่อนข้างมาก	3.14
ได้รับความทราบ/ได้ประยุกต์ศาสตร์พระราชาราชชาโดยการดำเนินกิจกรรมเกษตรผสมผสาน	ค่อนข้างมาก	3.25
รวม		3.28

ที่มา : จากการสำรวจและวิเคราะห์

4.4.3 ความพึงพอใจต่อการได้รับประโยชน์ในด้านต่าง ๆ

จากการดำเนินโครงการฯ เกษตรกรมีความพึงพอใจต่อการได้รับประโยชน์ในด้านต่าง ๆ หลายประการ โดยความพึงพอใจต่อการพัฒนาพื้นที่ปศุสัตว์ อนุรักษ์พื้นที่ป่า และทรัพยากรธรรมชาติ อยู่ในระดับมาก คะแนน 3.57 ซึ่งเกษตรกรได้รับประโยชน์จากการพัฒนาดิน น้ำ ป่าไม้ ด้านการเกษตร ความพึงพอใจอยู่ในระดับค่อนข้างมาก คะแนน 3.18 การดำเนินโครงการช่วยแก้ไขปัญหาการขาดแคลนน้ำอุปโภคบริโภค และน้ำเพื่อการเกษตร ความพึงพอใจอยู่ในระดับค่อนข้างมาก คะแนน 3.32 คุณภาพชีวิตของคนในชุมชนดีขึ้น ความพึงพอใจอยู่ในระดับมาก คะแนน 3.61 และการดำเนินโครงการทำให้เกิดการพัฒนา ยกระดับคุณภาพชีวิต และดำรงชีวิตได้ไม่เดือดร้อน ความพึงพอใจอยู่ในระดับค่อนข้างมาก คะแนน 3.32 (ตารางที่ 4.13)

ตารางที่ 4.13 ความพึงพอใจต่อการพัฒนาดิน แหล่งน้ำ พื้นที่ป่าไม้ และการพัฒนาการเกษตร

รายการ	ความพึงพอใจ	ค่าคะแนน
พื้นที่ปศุสัตว์/ อนุรักษ์พื้นที่ป่า และทรัพยากรธรรมชาติ	มาก	3.57
ท่านได้รับประโยชน์จากการพัฒนาดิน น้ำ ป่าไม้ ด้านการเกษตร	ค่อนข้างมาก	3.18
การดำเนินโครงการช่วยแก้ไขปัญหาการขาดแคลนน้ำอุปโภคบริโภค และน้ำเพื่อการเกษตร	ค่อนข้างมาก	3.32
การดำเนินโครงการทำให้คุณภาพชีวิตของคนในชุมชนดีขึ้น	มาก	3.61
การดำเนินโครงการทำให้เกิดพัฒนายกระดับคุณภาพชีวิต/อยู่ดีมีสุข และดำรงชีวิตได้ไม่เดือดร้อน	ค่อนข้างมาก	3.32

ที่มา : จากการสำรวจและวิเคราะห์

บทที่ 5 สรุป และข้อเสนอแนะ

5.1 สรุป

การติดตามผลการดำเนินงานโครงการศูนย์ภูฟ้าพัฒนาอันเนื่องมาจากพระราชดำริ ในสมเด็จพระเทพรัตนราชสุดาฯ สยามบรมราชกุมารี ปีงบประมาณ 2565 เป็นการติดตามผลระหว่างการทำงานตามโครงการ (Ongoing Evaluation) โดยเน้นการให้ข้อเสนอแนะ เพื่อปรับปรุงกระบวนการดำเนินงานการส่งเสริมและพัฒนาอาชีพเพื่อให้การดำเนินงานโครงการเกิดประสิทธิภาพ และประสิทธิผลมากขึ้น โดยมีวัตถุประสงค์เพื่อติดตามผลการดำเนินงานของหน่วยงานสังกัดกระทรวงเกษตรและสหกรณ์ และเกษตรกรผู้เข้าร่วมกิจกรรมด้านการเกษตร ปีงบประมาณ 2565 2) ผลได้จากการพัฒนาดิน แหล่งน้ำ ป่าไม้ และด้านการเกษตร 3) ผลลัพธ์จากการพัฒนาด้านเศรษฐกิจ สังคม สิ่งแวดล้อม และคุณภาพชีวิต ปัญหาอุปสรรครวมทั้งข้อเสนอแนะเพื่อใช้ประกอบการพิจารณาวางแผนการดำเนินงานในระยะต่อไป โดยสัมภาษณ์ข้อมูลเกษตรกรที่เข้าร่วมโครงการภายใต้กิจกรรมด้านการเกษตร ตามกรอบแนวทางการดำเนินงานโครงการฯ ปีงบประมาณ 2565 จำนวน 30 ราย ผลการศึกษาสรุปได้ดังนี้

5.1.1 ด้านปัจจัยนำเข้า (I : Inputs)

1) งบประมาณ

ข้อมูล ณ วันที่ 30 กันยายน 2565 งบประมาณที่ได้รับจัดสรรทั้งหมด 22,174,370 บาท มีผลการเบิกจ่าย จำนวน 22,174,370 บาท ร้อยละ 100 เมื่อเทียบกับงบประมาณที่ได้รับจัดสรร

2) การสนับสนุนองค์ความรู้และการบูรณาการด้านการเกษตร

ตามแผนปฏิบัติงานด้านการเกษตรโครงการศูนย์ภูฟ้าพัฒนาอันเนื่องมาจากพระราชดำริฯ ปีงบประมาณ 2565 หน่วยงานสังกัดกระทรวงเกษตรและสหกรณ์ได้ดำเนินการสนับสนุนองค์ความรู้ และการบูรณาการด้านการเกษตร รวมถึงส่งเสริมกิจกรรมด้านการเกษตร ในพื้นที่ทรงงานฯ และพื้นที่ขยายผล โดยหน่วยงานรวม 15 หน่วยงาน มีรายละเอียดดังนี้

(1) ด้านการบริหารจัดการ ประกอบด้วย การบูรณาการระหว่างหน่วยงาน โดยสนับสนุนการดำเนินงานสนองศูนย์ภูฟ้าพัฒนา การพัฒนาเชิงพื้นที่ โดยพัฒนาระดับเกษตรกรตัวอย่างให้เป็นต้นแบบความสำเร็จ และการศึกษาทดลองวิจัย และขยายผลไปสู่ประชาชน โดยต่อยอดงานวิจัยขั้นพื้นฐาน และพัฒนาหลักสูตรให้สอดคล้องกับภูมิสังคม

(2) ด้านเศรษฐกิจ ประกอบด้วย การส่งเสริมการประกอบอาชีพ โดยสร้างรูปแบบ และเพิ่มทักษะการประกอบอาชีพที่เหมาะสม รวมถึงจัดตั้งกลุ่มอาชีพ การพัฒนาระบบชลประทาน โดยมีการพัฒนา และเพิ่มประสิทธิภาพระบบชลประทาน รวมถึงการสร้างรูปแบบการบริหารจัดการน้ำแบบมีส่วนร่วมอย่างมีประสิทธิภาพ ส่งเสริมการตลาดโดยสร้างมูลค่าเพิ่มให้แก่ผลผลิตและระบบการจัดการผลิตภัณฑ์ รวมถึงส่งเสริมการท่องเที่ยว

(3) ทรัพยากรธรรมชาติและสิ่งแวดล้อม ประกอบด้วย การอนุรักษ์และฟื้นฟูทรัพยากรธรรมชาติ โดยปลูกป่าเพิ่ม ฟื้นฟูสภาพป่าต้นน้ำ รวมถึงการน้อมนำจิตสำนึกทรัพยากรธรรมชาติที่มีอยู่ และการใช้ประโยชน์ โดยสร้างป่าเศรษฐกิจเพื่อเป็นแหล่งรายได้และพัฒนาารูปแบบการท่องเที่ยวเชิงนิเวศ

(4) สังคม ประกอบด้วย การสาธารณสุข การศึกษา โดยลดความเหลื่อมล้ำและสร้างโอกาสในการเข้าถึงของประชาชนในพื้นที่ และรักษาคงไว้ซึ่งวัฒนธรรมท้องถิ่น

5.1.2 ด้านกระบวนการ (P : Process)

1) การดำเนินงานตามแผนปฏิบัติการด้านการเกษตรฯ ปีงบประมาณ 2565 ได้ดำเนินการภายใต้ยุทธศาสตร์และกลยุทธ์ดังนี้

ยุทธศาสตร์ที่ 1 การบูรณาการระหว่างหน่วยงาน ประกอบด้วย

กลยุทธ์ที่ 1 สนับสนุนการดำเนินงานสนอง โดยจัดหาเครื่องมือและอุปกรณ์เพื่อการศึกษา ซ่อมแซมบำรุงรักษาอาคารต่าง ๆ ที่ชำรุดเสียหายให้พร้อมใช้งานอย่างมีประสิทธิภาพ และจัดซื้อครุภัณฑ์ให้เพียงพอกับการปฏิบัติงาน และปรับปรุงภูมิทัศน์พระตำหนักและสวนดอกไม้ประดับในพื้นที่โครงการ รวมถึงพัฒนาแหล่งเรียนรู้และสื่อประชาสัมพันธ์

กลยุทธ์ที่ 2 การบริหารจัดการด้วยหลักคุณธรรม และนิติธรรม ได้ดำเนินการสร้างการมีส่วนร่วมผ่านเวทีสานเสวนา พัฒนาระบบบุญญาฟ้าสร้างเครือข่ายระหว่างกิจกรรม และการตลาดผ่านสหกรณ์การเกษตร รวมถึงติดตามและประเมินผล

ยุทธศาสตร์ที่ 2 การพัฒนาเชิงพื้นที่ (Area Based Approach) ประกอบด้วย

กลยุทธ์ที่ 1 พัฒนาภายใต้บริบทภูมิสังคม โดยกิจกรรมการวิจัย ออกแบบและพัฒนาเป็นรายแปลง และการจัดการเห็ด/พืชเพื่อเป็นอาหาร ผลิตและการจัดการการเพาะเลี้ยงสัตว์น้ำ ส่งเสริมการแปรรูปผลิตภัณฑ์ผลผลิตในแปลงตนเอง ผลิตและจัดการด้านปศุสัตว์ ปรับปรุง ดูแล ศูนย์เรียนรู้ ศูนย์สาธิต ฯ และโรงผลิตปุ๋ย ได้ดำเนินการสอนการจัดการทำบัญชีต้นทุนประกอบอาชีพ

กลยุทธ์ที่ 2 พัฒนาระดับเกษตรกรตัวอย่างให้เป็นต้นแบบความสำเร็จ โดยดำเนินการจัดทำแปลงสาธิตโครงการสร้างป่า สร้างรายได้ 2 แปลง แปลงสาธิตการทำเกษตร รูปแบบเกษตรผสมผสานและวนเกษตร 2 แปลง ได้ดำเนินกิจกรรมพัฒนาแปลงเกษตรกรตามวิถีใหม่โดยการสร้างแหล่งอาหาร และสร้างแหล่งอาหารตามปรัชญาเศรษฐกิจพอเพียง

กลยุทธ์ที่ 3 น้อมนำหลักปรัชญาของเศรษฐกิจพอเพียงมาเป็นรากฐานได้น้อมนำหลักปรัชญาของเศรษฐกิจพอเพียงมาเป็นรากฐานในการพัฒนาพื้นที่และติดตามและประเมินผลเพื่อสะท้อนถึงผลสัมฤทธิ์ของการดำเนินงาน

ยุทธศาสตร์ที่ 3 การศึกษา ทดลอง วิจัย และขยายผลไปสู่ประชาชน ประกอบด้วย

กลยุทธ์ที่ 1 รวบรวม ทบทวน และวางแผนการศึกษา ทดลอง วิจัย ตามแนวพระราชดำริ โดยจัดทำแปลงทดลอง เพื่อศึกษา รูปแบบการปลูกกาแฟสายพันธุ์อาราบิก้า และโรบัสต้า จัดทำแปลงทดลอง เพื่อศึกษาการใช้พันธุ์ข้าวนา และพันธุ์ข้าวไร่ ที่เหมาะสมกับพื้นที่สูง ศึกษาทดลองการปลูกข้าวหอมอินทรีย์. ศึกษาทดลองการปลูกไม้ป่าร่วมกับไม้เศรษฐกิจเพื่อฟื้นฟูป่า รูปแบบสร้างป่า สร้างรายได้ จัดทำแปลงทดลองการปลูกไม้ผลที่เหมาะสมกับสภาพพื้นที่ และเป็นต้นพันธุ์ดีสำหรับการเพาะขยาย รวมถึงการจัดทำแปลงสาธิต การเลี้ยงปศุสัตว์ และประมง 1 แปลง

กลยุทธ์ที่ 2 ต่อยอดงานวิจัยขั้นพื้นฐานและพัฒนา หลักสูตรให้สอดคล้องกับภูมิสังคม พร้อมสร้างนวัตกรรม โดยต่อยอดงานวิจัยขั้นพื้นฐาน และพัฒนาหลักสูตรให้สอดคล้องกับภูมิสังคม พร้อมสร้างนวัตกรรมใหม่ในการแก้ไขปัญหา และการศึกษาวิจัยรายสาขา เช่น ศูนย์หม่อนไหมเฉลิมพระเกียรติฯ ได้ดำเนินการเพาะเลี้ยงถั่วงั่ว สำนักงานปศุสัตว์จังหวัดน่านได้ศึกษาวิจัยและทดสอบพันธุ์สัตว์และอาหารสัตว์ ศูนย์วิจัยข้าวแพร่ ได้ศึกษาและพัฒนาการปลูกข้าวนาและข้าวไร่

กลยุทธ์ที่ 3 ขยายผลการวิจัยไปสู่ประชาชน โดยถ่ายทอดองค์ความรู้พร้อมกับการสนับสนุนปัจจัยการผลิตแก่เกษตรกร เด็ก และเยาวชน

2) ด้านเศรษฐกิจ

ยุทธศาสตร์ที่ 1 การประกอบอาชีพ ประกอบด้วย

กลยุทธ์ที่ 1 สร้างรูปแบบและเพิ่มทักษะการประกอบอาชีพที่เหมาะสมกับสภาพภูมิสังคม โดยดำเนินการส่งเสริมให้เกษตรกรมีการรวมกลุ่ม เพื่อให้เกิดความเข้มแข็ง สามารถต่อรองทางการตลาดหรือสร้างการมีส่วนร่วมของเกษตรกร และคณะทำงานด้านการเกษตรโครงการศูนย์ฟ้าพัฒนาฯ ได้มีกิจกรรมพัฒนาประสิทธิภาพการผลิต

กลยุทธ์ที่ 2 ส่งเสริมจัดตั้งกลุ่มอาชีพ ได้ดำเนินการส่งเสริมจัดตั้งกลุ่มอาชีพ เพื่อสร้างการรวมพลัง

ยุทธศาสตร์ที่ 2 การพัฒนาระบบชลประทาน ประกอบด้วย

กลยุทธ์ที่ 1 มีการบริหารจัดการน้ำที่มีประสิทธิภาพ

กลยุทธ์ที่ 2 พัฒนาและเพิ่มประสิทธิภาพระบบชลประทาน

ยุทธศาสตร์ที่ 3 ด้านการตลาด ประกอบด้วย

กลยุทธ์ที่ 1 สร้างมูลค่าเพิ่มให้แก่ผลผลิตและระบบจัดการผลิตภัณฑ์ที่มีประสิทธิภาพ ได้ดำเนินกิจกรรมการรับซื้อผลผลิตทางการเกษตรจากแปลงเกษตรกร ที่ผ่านกระบวนการส่งเสริมสร้างรายได้ให้กับเกษตรกร การแปรรูปผลผลิตทางการเกษตร และพัฒนาผลิตภัณฑ์ให้ได้มาตรฐานและมีคุณภาพ

กลยุทธ์ที่ 2 จัดตั้งวิสาหกิจชุมชนเพื่อส่งเสริมให้ชุมชนเข้มแข็งและพึ่งพาตนเองได้อย่างยั่งยืน

ยุทธศาสตร์ที่ 4 ด้านการท่องเที่ยว ประกอบด้วย

กลยุทธ์ที่ 1 สร้างศักยภาพการท่องเที่ยวเชิงนิเวศ เป็นรายได้เสริมให้แก่ประชาชนในพื้นที่ โดยได้จัดทำโครงการพัฒนากลุ่มที่พักภูฟ้า และการท่องเที่ยวเชิงนิเวศให้สามารถบริการได้อย่างมีประสิทธิภาพ

3) ด้านทรัพยากรธรรมชาติ

ยุทธศาสตร์ที่ 1 การอนุรักษ์และฟื้นฟูทรัพยากรธรรมชาติ ประกอบด้วย

กลยุทธ์ที่ 1 ปลูกป่าเพิ่มเติม โดยได้จัดกิจกรรมรณรงค์อนุรักษ์สิ่งแวดล้อม โดยการปลูกป่าฟื้นฟูในพื้นที่ป่าเสื่อมโทรม ป่าละ 10 ไร่ และกรมป่าไม้ได้ร่วมปลูกป่าและบำรุงป่าใช้สอย 50 ไร่ รวมถึงการเพาะชำกล้าไม้เพื่อเพิ่มพื้นที่สีเขียว 70,000 กล้า

กลยุทธ์ที่ 2 ฟื้นฟูสภาพป่าต้นน้ำให้ โดยได้จัดกิจกรรมการปลูกป่าฟื้นฟูในโอกาสวันสำคัญ และรณรงค์และสนับสนุนการใช้หญ้าแฝก เพื่ออนุรักษ์ดินและน้ำ

กลยุทธ์ที่ 3 สร้างจิตสำนึกหวงแหนทรัพยากรธรรมชาติที่มีในท้องถิ่น สมบูรณ์ โดยได้ส่งเสริมและสนับสนุนกิจกรรม อาทิ การจัดตั้งกลุ่มเครือข่ายอาสาสมัคร การป้องกันและควบคุมไฟป่า

กลยุทธ์ที่ 4 การจัดทำฐานทรัพยากรธรรมชาติของท้องถิ่น โดยได้สำรวจพันธุ์ไม้ที่พบในป่าปลูกฟื้นฟูระบบนิเวศน์ อาทิ การปลูกป่า 3 อย่าง ประโยชน์ 4 อย่าง

ยุทธศาสตร์ที่ 2 การใช้ประโยชน์จากทรัพยากรธรรมชาติ ประกอบด้วย

กลยุทธ์ที่ 1 กำหนดขอบเขตพื้นที่ป่าและพื้นที่ทำกินให้ชัดเจน โดยได้กำหนดขอบเขตพื้นที่ป่าและพื้นที่ทำกินให้ชัดเจน และจัดทำแผนการจัดการทรัพยากรที่ดินและป่าไม้ (คทช.)

กลยุทธ์ที่ 2 สร้างป่าเศรษฐกิจเพื่อเป็นแหล่งรายได้ให้แก่ประชาชน โดยได้สร้างป่าเศรษฐกิจเพื่อเป็นแหล่งรายได้ให้ประชาชน สนับสนุนพื้นที่ทำกินปลูกข้าวนาดำ 50 ไร่ และจัดทำเส้นทางตรวจการถนนสำรองพื้นที่ป่าไม้

กลยุทธ์ที่ 3 พัฒนารูปแบบการท่องเที่ยวเชิงนิเวศ โดยพัฒนารูปแบบการท่องเที่ยวเชิงนิเวศ เส้นทางศึกษาและเรียนรู้การอนุรักษ์ และฟื้นฟูป่าไม้ตามแนวพระราชดำริ การศึกษาวิจัย พัฒนาและออกแบบการใช้ประโยชน์ และการสร้างเศรษฐกิจใหม่บนฐานคุณค่าของป่าไม้และทรัพยากรธรรมชาติ อาทิ สวนเห็ดป่าธรรมชาติเพื่อเศรษฐกิจภูฟ้าอย่างยั่งยืน การเลี้ยงผึ้งในสวนและป่าธรรมชาติ

4) ด้านสังคม

ยุทธศาสตร์ที่ 1 การสาธารณสุข ประกอบด้วย

กลยุทธ์ที่ 1 ลดความเหลื่อมล้ำในการเข้าถึงบริการสาธารณสุขขั้นพื้นฐาน

กลยุทธ์ที่ 2 มีความรู้ด้านสุขภาวะที่ดี เพื่อลดการเกิดความเจ็บป่วย

กลยุทธ์ที่ 3 ชุมชนมีความสามารถในการพึ่งตนเองทางด้านสุขภาพ

ยุทธศาสตร์ที่ 2 การศึกษา ประกอบด้วย

กลยุทธ์ที่ 1 สร้างโอกาสทางการศึกษาให้แก่เด็กและเยาวชนในพื้นที่

กลยุทธ์ที่ 2 เพิ่มทักษะการประกอบอาชีพนอกภาคการเกษตร

ยุทธศาสตร์ที่ 3 วัฒนธรรมท้องถิ่น ประกอบด้วย

กลยุทธ์ที่ 1 รักษาและคงไว้ซึ่งวัฒนธรรมและ ประเพณีของท้องถิ่น

5.1.3 ด้านผลได้ (O : Outputs)

1) การสนับสนุนกิจกรรมด้านการเกษตร ปีงบประมาณ 2565 เกษตรกรได้เข้าร่วมกิจกรรมด้านการเกษตร/ฝึกอบรม/รับการสนับสนุนปัจจัยการผลิต จากคณะทำงานด้านการเกษตรโครงการฯ โดย ส่วนใหญ่ร่วมกิจกรรมการฝึกอบรม และได้รับปัจจัยการผลิตจากสำนักงานปศุสัตว์จังหวัดน่าน ร้อยละ 100.00 รองลงมา ได้เข้าร่วมกิจกรรมการฝึกอบรมจากสำนักงานเกษตรจังหวัดน่าน ประมงจังหวัดน่าน สถานีพัฒนาที่ดินน่าน ศูนย์หม่อนไหมเฉลิมพระเกียรติฯ น่าน ศูนย์วิจัยและพัฒนาการเกษตรน่าน สำนักงานเกษตรและสหกรณ์จังหวัดน่าน สำนักงานปศุสัตว์ที่น่าน ศูนย์ส่งเสริมและพัฒนาอาชีพการเกษตรจังหวัดน่าน และได้เข้าร่วมกิจกรรมโครงการศูนย์ภูฟ้าพัฒนาฯ โดยโครงการชลประทานน่าน ร้อยละ 96.43 92.86 89.29 14.29 3.57 3.57 3.57 3.57 3.57 และร้อยละ 3.57 ตามลำดับ

2) ด้านความสอดคล้องกิจกรรมด้านการเกษตร ปีงบประมาณ 2565 กับกรอบแนวทางการพัฒนาดิน แหล่งน้ำ ป่าไม้ และการเกษตร พบว่า เกษตรกรส่วนใหญ่ ร้อยละ 71.43 เห็นว่ากิจกรรมด้านการเกษตรฯ มีความสอดคล้องบางส่วน และเห็นว่ากิจกรรมด้านการเกษตรฯ สอดคล้องครอบคลุมกับการพัฒนาดิน แหล่งน้ำ และการเกษตร ร้อยละ 28.57 โดยเกษตรกรส่วนใหญ่ ร้อยละ 67.86 เห็นว่ากิจกรรมด้านการเกษตรตรงกับความต้องการ และตรงกับความต้องการบางส่วน ร้อยละ 67.86 และแหล่งน้ำเพื่อการเกษตร เกษตรกรส่วนใหญ่ ร้อยละ 60.71 มีแหล่งน้ำมากกว่า 2 แห่ง ร้อยละ 60.71 และมีแหล่งน้ำ 1 แห่ง ร้อยละ 39.29 โดยมีแหล่งน้ำเพียงพอ ร้อยละ 39.29 เท่ากัน และไม่เพียงพอ ร้อยละ 60.71

3) การเปลี่ยนแปลงภายหลังจากเข้าร่วมกิจกรรมด้านการเกษตร

(1) การประกอบกิจกรรมการด้านการเกษตร

เกษตรกรส่วนใหญ่ ร้อยละ 100.00 มีการปลูกพืช รองลงมาได้แก่ การเลี้ยงสัตว์ และการเลี้ยงประมง ร้อยละ 82.14 และ ร้อยละ 60.71 ตามลำดับ ส่วนใหญ่ทำนาข้าว ร้อยละ 89.29 ที่เหลือ

ร้อยละ 10.71 ไม่ได้ทำนาข้าว โดยส่วนใหญ่ปลูกพืชชนิดอื่น ๆ ร้อยละ 96.43 และไม่ได้ปลูกพืช ร้อยละ 3.57 โดยส่วนใหญ่ปลูกไม้ผล ไม้ยืนต้น/ไม้เศรษฐกิจ และพืชผัก ร้อยละ 52.94 33.33 และร้อยละ 13.73 ตามลำดับ

การเลี้ยงปศุสัตว์ เกษตรกรส่วนใหญ่ ร้อยละ 85.71 มีการเลี้ยงปศุสัตว์ โดยส่วนใหญ่ เลี้ยงเป็ด/ไก่ ร้อยละ 85.71 รองลงมาได้แก่ การเลี้ยงสุกร โคเนื้อ/โคพื้นเมือง และการเลี้ยงแพะ ร้อยละ 46.43 35.71 และ ร้อยละ 3.57 ตามลำดับ และไม่ได้เลี้ยงปศุสัตว์ ร้อยละ 14.29

การเลี้ยงประมง เกษตรกรส่วนใหญ่ ร้อยละ 71.43 มีการเลี้ยงสัตว์น้ำ โดยส่วนใหญ่เลี้ยง ปลานิล ร้อยละ 57.14 รองลงมาได้แก่ การเลี้ยงปลาอุก กบ และปลากินพืชอื่น ๆ ร้อยละ 35.71 21.43 และร้อยละ 3.57 ตามลำดับ และไม่ได้เลี้ยงสัตว์น้ำ ร้อยละ 28.57

(2) ด้านรายได้

ครัวเรือนเกษตรกรส่วนใหญ่ ร้อยละ 67.86 มีรายได้ต่ำกว่า 50,000 บาทต่อปี รองลงมา มีรายได้ 50,000 - 100,000 บาทต่อปี 100,001 - 150,000 บาทต่อปี และมีรายได้ 150,001 - 200,000 บาท ต่อปี ร้อยละ 21.43 7.43 และ ร้อยละ 3.57 ตามลำดับ

(3) ด้านรายจ่าย

ครัวเรือนเกษตรกรส่วนใหญ่ ร้อยละ 82.14 มีรายจ่ายได้ 50,001 - 100,000 บาท ต่อปี รองลงมา มีรายจ่าย 100,001 - 150,000 บาทต่อปี และ 20,001 - 30,000 บาทต่อปี ร้อยละ 14.29 ร้อยละ 3.57 ตามลำดับ โดยรายจ่ายหลักของครัวเรือนเกษตรกรเป็นค่าอาหาร ร้อยละ 96.43 รองลงมาเป็นค่าใช้จ่าย ในการลงทุนการเกษตร และค่าน้ำค่าไฟฟ้า ร้อยละ 78.57 เท่ากัน ค่าเดินทาง ร้อยละ 57.14 และค่ารักษาพยาบาล 3.57

4) ปัญหาโครงสร้างพื้นฐาน ดิน แหล่งน้ำ ป่าไม้ และการเกษตร

(1) ด้านแหล่งน้ำ เกษตรกรส่วนใหญ่ ร้อยละ 96.43 มีปัญหาด้านแหล่งน้ำ และร้อยละ 3.57 ไม่มีปัญหา โดยปัญหาด้านแหล่งน้ำ ได้แก่ ขาดแคลนแหล่งน้ำ/อุปกรณ์ ร้อยละ 88.89 และไม่มีอุปกรณ์ กักเก็บน้ำ ร้อยละ 70.37

(2) ด้านคุณสมบัติดิน เกษตรกรส่วนใหญ่ ร้อยละ 82.14 มีปัญหาคุณภาพดิน และร้อยละ 17.86 ไม่มีปัญหา โดยปัญหาคุณสมบัติดิน ได้แก่ ดินขาดแร่ธาตุ ร้อยละ 91.30 และดินเปรี้ยว - กรด ร้อยละ 60.87

(3) ด้านภัยธรรมชาติ เกษตรกรส่วนใหญ่ ร้อยละ 78.57 มีปัญหาด้านภัยธรรมชาติ และ ร้อยละ 21.43 ไม่มีปัญหา โดยภัยธรรมชาติ เช่น ไฟป่า ดินสไลด์ เป็นต้น ส่งผลให้ผลผลิตของ เกษตรกรเสียหาย

(4) ผลกระทบของการเปลี่ยนแปลงสภาพภูมิอากาศ เกษตรกรส่วนใหญ่ ร้อยละ 85.71 มีปัญหา และร้อยละ 14.29 ไม่มีปัญหา โดยผลกระทบของการเปลี่ยนแปลงสภาพภูมิอากาศส่งผลทำให้สภาพ อากาศแปรปรวน ร้อยละ 91.67 เกษตรกรไม่สามารถวางแผนการผลิตได้ ร้อยละ 54.17 และผลผลิตเสียหาย ร้อยละ 50.00

(5) ด้านการบริหารจัดการกลุ่ม เกษตรกรส่วนใหญ่ ร้อยละ 89.29 มีปัญหาด้านการบริหาร จัดการกลุ่ม และร้อยละ 10.71 ไม่มีปัญหา โดยปัญหาการขาดความรู้เรื่องการบริหารจัดการกลุ่ม ร้อยละ 88.00 และไม่มีการรวมกลุ่มเป็นรูปธรรม ร้อยละ 52.00

(6) ด้านช่องทางการจัดจำหน่าย เกษตรกรส่วนใหญ่ ร้อยละ 89.29 มีปัญหาช่องทางการ จัดจำหน่ายสินค้าเกษตร และร้อยละ 10.71 ไม่มีปัญหา โดยปัญหาช่องทางการจัดจำหน่ายมีจำนวนน้อย ร้อย

ละ 88.00 ไม่มีแหล่งจำหน่ายสินค้า ร้อยละ 64.00 สถานที่จำหน่ายไกล ร้อยละ 56.00 สินค้าไม่เป็นที่รู้จัก ร้อยละ 20.00 และขาดการบริหารจัดการตลาด ร้อยละ 16.00

(7) ด้านการจำหน่ายให้พ่อค้าคนกลาง เกษตรกรส่วนใหญ่ ร้อยละ 89.29 มีปัญหาเรื่องพ่อค้าคนกลาง และร้อยละ 10.71 ไม่มีปัญหา โดยปัญหาที่พบส่วนใหญ่คือ พ่อค้าคนกลางให้ราคาสินค้าต่ำ ร้อยละ 84.00 และไม่มีพ่อค้าคนกลางมารับสินค้า ร้อยละ 80.00

(8) ด้านเงินลงทุน เกษตรกรส่วนใหญ่ ร้อยละ 96.43 มีปัญหาเงินลงทุน และร้อยละ 3.57 ไม่มีปัญหา โดยเป็นปัญหาการขาดแคลนเงินลงทุน ร้อยละ 96.30 และมีหนี้สินมาก ร้อยละ 44.44

(9) ด้านเทคโนโลยี เกษตรกรส่วนใหญ่ ร้อยละ 78.57 มีปัญหาด้านเทคโนโลยี และร้อยละ 21.43 ไม่มีปัญหา โดยเทคโนโลยีที่ได้รับไม่ตรงกับความต้องการ ร้อยละ 100.00 และเกษตรกรไม่มีความพร้อมรับเทคโนโลยี ร้อยละ 50.00

5.1.4 ด้านผลลัพธ์ (O : Outcomes)

1) การนำความรู้ไปใช้ประโยชน์

เกษตรกรส่วนใหญ่ ร้อยละ 85.71 มีการนำความรู้ไปใช้ประโยชน์ และไม่ได้นำไปใช้ประโยชน์ ร้อยละ 7.15 และนำไปใช้/ปฏิบัติไม่ต่อเนื่อง ร้อยละ 7.14

2) ประโยชน์จากการพัฒนาดิน แหล่งน้ำ พื้นฟูป่าไม้ และการพัฒนาการเกษตร เกษตรกรมีความพึงพอใจต่อประโยชน์จากการพัฒนาในด้านต่างๆ อยู่ในระดับค่อนข้างมาก คะแนน 3.28 แยกเป็น

(1) ประโยชน์จากการพัฒนาดิน ทำให้พื้นฟูดิน อนุรักษ์พื้นที่ป่าและทรัพยากรธรรมชาติ โดยได้รับประโยชน์จากการพัฒนาในด้านต่าง ๆ และพื้นที่การเกษตรมีความอุดมสมบูรณ์ขึ้น ความพึงพอใจอยู่ในระดับมาก ค่อนข้างมาก และอยู่ในระดับมาก ค่าคะแนน 3.57 3.21 และ 3.61 ตามลำดับ

(2) ประโยชน์จากการพัฒนาแหล่งน้ำ โครงการฯ มีกิจกรรมพัฒนาโครงสร้างพื้นฐาน และแหล่งน้ำเพื่ออุปโภคฯ ทำให้เกษตรกรมีสภาพความเป็นอยู่ดีขึ้น และพื้นที่การเกษตรได้รับน้ำเพียงพอในช่วงฤดูแล้ง รวมถึงเกษตรกรได้รับประโยชน์ในการพัฒนาแหล่งน้ำ ความพึงพอใจอยู่ในระดับมาก ค่อนข้างมาก ค่อนข้างมาก และอยู่ค่อนข้างมาก ค่าคะแนน 3.36 3.14 3.18 และ 3.18 ตามลำดับ

(3) ประโยชน์จากการพัฒนาป่าไม้ ทำให้พื้นที่โครงการฯ ไม่มีภัยธรรมชาติ มีสภาพป่ามีความอุดมสมบูรณ์มากขึ้น แหล่งธรรมชาติได้รับการฟื้นฟู และมีความหลากหลายของพันธุ์ไม้ รวมถึงมีความชุ่มชื้นในสภาพอากาศ และปริมาณน้ำฝน เกณฑ์ดี ความพึงพอใจอยู่ในระดับค่อนข้างมาก ค่าคะแนน 3.39 3.29 3.36 และ 3.07 ตามลำดับ

(4) ประโยชน์จากการพัฒนาการเกษตร ทำให้เกษตรกรได้รับประโยชน์จากการเข้ารับ การส่งเสริมและพัฒนาอาชีพด้านการเกษตร มีการบริหารจัดการดินโดยสามารถปลูกพืชได้หลากหลาย รับประทาน/แนวทางการดำเนินชีวิตตามหลักเศรษฐกิจพอเพียง มีการเสริมสร้างความเข้มแข็งให้กับเกษตรกรและชุมชน ได้รับความรู้/ได้ประยุกต์ศาสตร์พระราชาโดยการดำเนินกิจกรรมเกษตรผสมผสาน มีความพึงพอใจอยู่ในระดับมาก ค่อนข้างมาก ค่อนข้างมาก ค่อนข้างมาก และอยู่ในระดับค่อนข้างมาก ค่าคะแนน 3.46 3.00 3.29 3.14 และ 3.25 ตามลำดับ

3) ความพึงพอใจต่อการได้รับประโยชน์ในด้านต่าง ๆ

เกษตรกรมีความพึงพอใจต่อการได้รับประโยชน์ในด้านต่าง ๆ หลายประการ โดยความพึงพอใจต่อการพัฒนาพื้นฟูดิน อนุรักษ์พื้นที่ป่า และทรัพยากรธรรมชาติ อยู่ในระดับมาก คะแนน 3.57 ซึ่งเกษตรกรได้รับประโยชน์จากการพัฒนาดิน น้ำ ป่าไม้ ด้านการเกษตร ความพึงพอใจอยู่ในระดับ

ค่อนข้างมาก คะแนน 3.18 การดำเนินโครงการช่วยแก้ปัญหาการขาดแคลนน้ำอุปโภคบริโภค และน้ำเพื่อการเกษตร ความพึงพอใจอยู่ในระดับค่อนข้างมาก คะแนน 3.32 คุณภาพชีวิตของคนในชุมชนดีขึ้น ความพึงพอใจอยู่ในระดับมาก คะแนน 3.61 และการดำเนินโครงการทำให้เกิดการพัฒนา ยกระดับคุณภาพชีวิต และดำรงชีวิตได้ไม่เดือดร้อน ความพึงพอใจอยู่ในระดับค่อนข้างมาก คะแนน 3.32

5.2 ข้อค้นพบ

5.2.1 เกษตรกรที่เข้าร่วมกิจกรรมการส่งเสริมและพัฒนาอาชีพฯ แต่ไม่ได้นำไปปฏิบัติ เนื่องจากเป็นเกษตรกรวัยสูงอายุ ทำให้อาจส่งผลต่อการถ่ายทอด/ต่อยอดองค์ความรู้ด้านการเกษตรให้กับชุมชน

5.2.2 เกษตรกรผู้เข้าร่วมกิจกรรมด้านการเกษตร ปีงบประมาณ 2565 มีปัญหาและข้อจำกัดด้านการเกษตร อาทิ ขาดแคลนแหล่งน้ำ ขาดช่องทางการจัดจำหน่าย ขาดปัจจัยโครงสร้างพื้นฐานการผลิต (แหล่งน้ำ) อาทิ การจัดสรรอุปกรณ์/พื้นที่เพื่อกักเก็บน้ำให้เพียงพอต่อกิจกรรมการเกษตรและในฤดูแล้ง

5.3 ข้อเสนอแนะ

5.3.1 คณะทำงานด้านการเกษตรฯ ควรวางแผนการคัดเลือกเกษตรกรรุ่นใหม่ หรือเกษตรกรที่มีความพร้อมจะพัฒนาเป็นเกษตรกรต้นแบบ หรือเป็นแปลงเรียนรู้ต้นแบบให้แก่เกษตรกรในชุมชนภูฟ้าต่อไป เพื่อให้เป็นบุคคลหรือแหล่งศึกษาเรียนรู้แนวคิดด้านการเกษตร ที่สามารถปฏิบัติได้จริงและสร้างรายได้ที่ยั่งยืน

5.3.2 สนับสนุนปัจจัยโครงสร้างการผลิตและพัฒนาอาชีพด้านการเกษตร อาทิ จัดสรรน้ำ/อุปกรณ์/พื้นที่กักเก็บน้ำ ให้เพียงพอต่อกิจกรรมการเกษตรในฤดูแล้ง และมีทีมบำรุงรักษาแหล่งน้ำในชุมชน สนับสนุนองค์ความรู้/กิจกรรมการผลิตสินค้าเกษตรพื้นถิ่น เพื่อให้เกษตรกรสามารถยังชีพและมีผลผลิตที่สร้างมูลค่าได้ อาทิ พืชใช้น้ำน้อยหลังนา และไม้ผลไม้ยืนต้น เช่น ไม้ กาแฟ ชาอู่หลง สนับสนุนให้เกษตรกรผลิตและพัฒนาพันธุ์สัตว์พื้นถิ่นได้เอง (ไก่ไข่ ปลาพื้นถิ่น) และด้านการตลาด ควรมีแผนสื่อสารประชาสัมพันธ์สินค้าเกษตรของชุมชนตามฤดูกาล รวมทั้งจัดตั้งตลาด/จุดรับซื้อผลผลิตในชุมชนให้แก่เกษตรกร

5.3.3 คณะทำงานด้านการเกษตรฯ ควรมีการรายงานผลการดำเนินงานในเชิงบูรณาการขับเคลื่อนการดำเนินงานโครงการฯ ทั้งระบบ ได้แก่ การบริหารจัดการน้ำ/ดิน กิจกรรมการส่งเสริมและพัฒนาอาชีพฯ และหน่วยงานสนับสนุนด้านอื่น ๆ เพื่อสะท้อนให้เห็นถึงความพร้อม ปัญหาและแนวทางขับเคลื่อนแผนงาน/โครงการ/กิจกรรมด้านการเกษตร ทั้งนี้เพื่อให้เกิดการเข้าถึงกลุ่มเป้าหมาย และตอบสนองปัญหาความต้องการของเกษตรกรเป้าหมายอย่างแท้จริง

บรรณานุกรม

- เกษม ศิริสุโขตม. (2550). **การประเมินโครงการ**. ศูนย์ประเมินผล สำนักงานเศรษฐกิจการเกษตร.
กรุงเทพมหานคร.
- จุฬาลงกรณ์มหาวิทยาลัย. (2555). **เอกสารหมายเลข 4 รูปแบบการประเมินโครงการ**. หลักการติดตาม
และประเมินผลโครงการ. ศูนย์ทดสอบและประเมินเพื่อพัฒนาการศึกษาและวิชาชีพ. คณะครุศาสตร์.
- ศิริชัย กาญจนวาสี และคณะ. (2541). **คู่มือการติดตามและประเมินผลโครงการพัฒนาในระดับจังหวัด**.
กรุงเทพฯ : สำนักงานปลัดกระทรวงมหาดไทย.
- ศิริวรรณ เสรีรัตน์ และคณะ. (2549). **การตลาดบริการ**. กรุงเทพฯ : บริษัท ซีเอ็ดดูเคชั่น จำกัด.
- สมชาย วรกิจเกษมสกุล. (2554). **ระเบียบวิธีการวิจัยทางพฤติกรรมศาสตร์และสังคมศาสตร์**. พิมพ์ครั้งที่ 2.
อุดรธานี : อักษรศิลป์การพิมพ์.
- สุวรรณ นาควิบูลย์วงศ์. (2557). **การติดตามและประเมินผลโครงการ: แนวคิดสู่การปฏิบัติ**. เอกสารวิชาการ
ฉบับที่ 121, กรุงเทพมหานคร : สำนักงานการปฏิรูปที่ดินเพื่อเกษตรกรรม.
- สำนักงานเกษตรและสหกรณ์จังหวัดน่าน. (2565). **เอกสารประกอบการประชุมคณะทำงานด้านการเกษตร
โครงการศูนย์ภูฟ้าพัฒนาอันเนื่องมาจากพระราชดำริ ในสมเด็จพระเทพรัตนราชสุดาฯ สยามบรมราชกุมารี
อำเภอปัวเกลือ จังหวัดน่าน ครั้งที่ 1/2565**.
- สำนักงานคณะกรรมการพิเศษเพื่อประสานงานโครงการอันเนื่องมาจากพระราชดำริ (สำนักงาน กปร.).
(2561). **เอกสารติดตาม/ประเมินผล**. (ออนไลน์) สืบค้นจาก <https://tinyurl.com/3b92739c>
(วันที่สืบค้น 16 กันยายน 2564).
- สำนักงานคณะกรรมการพิเศษเพื่อประสานงานโครงการอันเนื่องมาจากพระราชดำริ (สำนักงาน กปร.).
(2561). **เอกสารติดตาม/ประเมินผล**. (ออนไลน์) สืบค้นจาก <https://tinyurl.com/47w5b2ub> .
(วันที่สืบค้น 16 กันยายน 2564).
- สำนักงานคณะกรรมการพิเศษเพื่อประสานงานโครงการอันเนื่องมาจากพระราชดำริ (สำนักงาน กปร.) (2563).
โครงการอันเนื่องมาจากพระราชดำริ. (ออนไลน์) สืบค้นจาก <https://tinyurl.com/vbjrutxv>.
(วันที่สืบค้น 16 กันยายน 2565).
- สำนักงานคณะกรรมการพิเศษเพื่อประสานงานโครงการอันเนื่องมาจากพระราชดำริ (สำนักงาน กปร.) (ม.ป.ป).
ประเภทของโครงการ. **โครงการพัฒนาด้านส่งเสริมอาชีพ**. (ออนไลน์). สืบค้นจาก <https://tinyurl.com/yt2etv98>.
(วันที่สืบค้น 16 กันยายน 2565).
- สำนักงานคณะกรรมการพิเศษเพื่อประสานงานโครงการอันเนื่องมาจากพระราชดำริ. (2563).
**เอกสารประกอบการประชุมการขับเคลื่อนโครงการบูรณาการอันเนื่องมาจากพระราชดำริ
ปี 2563 - 2568**.
- สำนักงานปลัดกระทรวงเกษตรและสหกรณ์. (2558). **การจัดการองค์ความรู้. การติดตามผลและประเมินผล**.
(ออนไลน์) สืบค้นจาก [km-km_org_center-files-391991791879\(opsmoac.go.th\)](http://km-km_org_center-files-391991791879(opsmoac.go.th)). (วันที่สืบค้น 16 กันยายน 2564).
- สำนักงานเศรษฐกิจการเกษตร. (2550). **“คู่มือวิทยากรการฝึกอบรมหลักสูตรการติดตามและประเมินผล”**.
กรุงเทพมหานคร.
- เสนาะ ตีเยาว์. (2543). **หลักการบริหาร**. กรุงเทพฯ: โรงพิมพ์ธรรมศาสตร์.

